

R 3599C2



BIJZONDER VERKEER  
HUISARTSGROEPS PRAKTIJKEN  
POSTBUS 2570 UTRECHT adlib 120576 I

## CIJFERS OVER SAMENWERKING 2

huisartsgroepspraktijken en gezondheidscentra  
per 1 juli 1980

publikaties uit het NHI registratiesysteem van huisarts-  
groepspraktijken en gezondheidscentra

wienke boerma  
mei 1981



## VOORWOORD

Vanaf 1978 worden uit het NHI Registratiesysteem van Huisartsgroepspraktijken en gezondheidscentra regelmatig kwantitatieve gegevens gepubliceerd.

Met ingang van 1980 verschijnen deze publikaties onder de titel "Cijfers over Samenwerking". Daarin wordt zonder veel kommentaar de stand van zaken op een bepaalde peildatum weergegeven. Ter vergelijking zijn hier en daar cijfers van voorgaande jaren (vanaf 1970) toegevoegd.

Dit is de tweede aflevering in de genoemde serie "Cijfers", en betreft de peildatum 1 juli 1980. Tot die datum zijn alle gegevens bijgewerkt en, waar nodig, gekorrigeerd. Deze korrekties kunnen het gevolg zijn van nieuwe informatie van onze kontaktpersonen, en worden steeds met terugwerkende kracht in het databestand ingevoerd. De cijfers kunnen om die reden op sommige plaatsen wat afwijken van die in vorige rapporten.

Een woord van dank aan al onze kontaktpersonen is hier zeker op zijn plaats. Zonder uitzondering waren zij bereid hun onmisbare medewerking te geven.

Utrecht, mei 1981.



<u>I N H O U D</u>	<u>Blz.</u>
Voorwoord	1
Tabellen en grafieken	5
1. Aantallen groepspraktijken en gezondheidscentra	9
2. Spreiding van groepspraktijken en gezondheidscentra	11
3. Soorten hulpverlening in gezondheidscentra	13
4. Hulpverleners in groepspraktijken en gezondheidscentra	14
4.1. Huisartsen in groepspraktijken	15
4.2. Hulpverleners in gezondheidscentra	16
4.2.1. Huisartsen in gezondheidscentra	17
4.2.2. Wijkverpleegkundigen in gezondheidscentra	18
4.2.3. Maatschappelijk werkenden in gezondheidscentra	19
4.2.4. Fysiotherapeuten in gezondheidscentra	21
4.2.5. Overige hulpverleners en Samenvatting	22
4.2.6. Mutaties in het aantal hulpverleners	25
4.2.7. Spreiding van samenwerkende huisartsen	26
5. Ondersteunende functies	29
5.1. Ondersteunend personeel in groepspraktijken	29
5.2. Ondersteunend personeel in gezondheidscentra	30
6. Vrij beroep en dienstverband	31
6.1. In dienstverband werkende huisartsen in groepspraktijken	31
6.2. In dienstverband werkzame hulpverleners in gezondheidscentra	31
6.2.1. Dienstverband huisartsen in gezondheidscentra	32
6.2.2. Dienstverband fysiotherapeuten in gezondheidscentra	33
6.2.3. Dienstverband verloskundigen, tandartsen en apothekers in gezondheidscentra	33
7. De patiënten/kliënten populaties	35
7.1. Patiëntenbestand van huisartsen in groepspraktijken	35
7.2. De patiënten/kliënten van hulpverleners in gezondheidscentra	36
7.2.1. Patiëntenbestand huisartsen in gezondheidscentra	36
7.2.2. De patiënten/kliënten van wijkverpleegkundigen, maatschap- pelijk werkenden en fysiotherapeuten in gezondheidscentra	39
7.2.3. De patiënten/kliëntenbestanden in gezondheidscentra verge- leken	40

vervolg INHOUD

Bijlage I - Overzicht van de personele bezetting in gezondheidscentra per 1 juli 1980

Bijlage II - Overzicht van de personele bezetting in groepspraktijken per 1 juli 1980

TABELLEN EN GRAFIEKENBlz.

Tabel 1.1. : Aantal groepspraktijken en gezondheidscentra van 1 januari 1970 tot 1 juli 1980	9
Tabel 2.1. : Aantal groepspraktijken en gezondheidscentra per provincie op 1 juli 1980	11
Tabel 2.2. : Groepspraktijken en gezondheidscentra naar urbanisatiegraad van de vestigingsplaats per 1 juli 1980	12
Tabel 3.1. : Aantal disciplines per gezondheidscentrum op 1 juli 1980	13
Tabel 3.2. : Verbreiding van de disciplines over de gezondheidscentra per 1 juli 1980	14
Tabel 4.1. : Aantal huisartsen in groepspraktijken van 1 januari 1970 tot 1 juli 1980	15
Tabel 4.2. : Aantal huisartsen per groepspraktijk op 1 juli 1980	16
Tabel 4.3. : Aantal huisartsen in gezondheidscentra van 1 januari 1970 tot 1 juli 1980	17
Tabel 4.4. : Aantal huisartsen per gezondheidscentrum op 1 juli 1980	17
Tabel 4.5. : Aantal wijkverpleegkundigen in gezondheidscentra van 1 januari 1970 tot 1 juli 1980	18
Tabel 4.6. : Aantal wijkverpleegkundigen per gezondheidscentrum op 1 juli 1980	18
Tabel 4.7. : Aantal maatschappelijk werkenden in gezondheidscentra van 1 januari 1970 tot 1 juli 1980	19
Tabel 4.8. : Aantal maatschappelijk werkenden per gezondheidscentrum op 1 juli 1980	20
Tabel 4.9. : Aantal fysiotherapeuten in gezondheidscentra van 1 januari 1970 tot 1 juli 1980	21
Tabel 4.10.: Aantal fysiotherapeuten per gezondheidscentrum op 1 juli 1980	21
Tabel 4.11.: Overzicht van het absolute en het gekorrigeerde aantal hulpverleners per discipline in gezondheidscentra per 1 juli 1980	22
Tabel 4.12.: Totaal aantal hulpverleners in groepspraktijken en gezondheidscentra per 1 juli 1980	23

<u>TABELLEN EN GRAFIEKEN</u>	<u>Blz.</u>
vervolg	
Tabel 4.13.: Verloop onder het aantal huisartsen in groepspraktijken in het eerste halfjaar van 1980	25
Tabel 4.14.: Verloop onder de meest voorkomende hulpverleners in gezondheidscentra in de eerste helft van 1980	25
Tabel 4.15.: Huisartsen in groepspraktijken en gezondheidscentra per provincie op 1 juli 1980	26
Tabel 5.1. : Aantallen en gecorrigeerde aantallen ondersteunend personeel in groepspraktijken per 1 juli 1980	29
Tabel 5.2. : Aantallen en gecorrigeerde aantallen ondersteunend personeel in gezondheidscentra per 1 juli 1980	30
Tabel 6.1. : Aantal huisartsen in dienstverband in groepspraktijken en de soorten werkgevers per 1 juli 1980	31
Tabel 6.2. : Aantal huisartsen in dienstverband in gezondheidscentra en de soorten werkgevers per 1 juli 1980	32
Tabel 6.3. : Aantal fysiotherapeuten in dienstverband in gezondheidscentra en de soorten werkgevers per 1 juli 1980	33
Tabel 6.4. : Aantal verloskundigen, tandartsen en apothekers in dienstverband in gezondheidscentra per 1 juli 1980	33
Tabel 6.5. : Aantal gezondheidscentra waarbij één of meer disciplines in dienst zijn van de rechtspersoon van het centrum per 1 juli 1980	34
Tabel 7.1. : Aantal patiënten van huisartsen in groepspraktijken en het gemiddeld aantal patiënten per huisarts op 1 juli 1980	35
Tabel 7.2. : Frekwentieverdeling van het gecorrigeerd aantal patiënten per huisarts in groepspraktijken op 1 januari 1980	36
Tabel 7.3. : Aantal patiënten van huisartsen in gezondheidscentra en het gemiddeld aantal patiënten per huisarts op 1 juli 1980	36
Tabel 7.4. : Frekwentieverdeling van het gecorrigeerde aantal patiënten per huisarts in gezondheidscentra op 1 juli 1980	37
Tabel 7.5. : Aantal (potentiële) patiënten/kliënten van wijkverpleegkundigen, maatschappelijk werkenden en fysiotherapeuten in gezondheidscentra per 1 juli 1980	40



TABELLEN EN GRAFIEKENBlz.

vervolg

Tabel 7.6. : Vergelijking van de patiëntenbestanden van huisartsen (HA) en wijkverpleegkundigen (WV) in gezondheidscentra, per 1 juli 1980	41
Tabel 7.7. : Vergelijking van patiënten-, respectievelijk cliëntenbestanden van huisartsen (HA) en maatschappelijk werkenden (MW) in gezondheidscentra per 1 juli 1980	42
Tabel 7.8. : Vergelijking van de patiënten-, respectievelijk cliëntenbestanden van wijkverpleegkundigen (WV) en maatschappelijk werkenden (MW) in gezondheidscentra per 1 juli 1980	42
Tabel 7.9. : Vergelijking van patiëntenbestanden van huisartsen (HA) en fysiotherapeuten (FY) in gezondheidscentra per 1 juli 1980	43
Tabel 7.10.: Vergelijking van de patiëntenbestanden van wijkverpleegkundigen (WV) en fysiotherapeuten (FY) in gezondheidscentra per 1 juli 1980	44
Tabel 7.11.: Vergelijking van de patiënten, respectievelijk cliëntenbestanden van maatschappelijk werkenden (MW) en fysiotherapeuten (FY) in gezondheidscentra per 1 juli 1980	44
Tabel 7.12.: Frekwentie van gelijke patiënten/cliëntenbestanden van huisartsen (HA), wijkverpleegkundigen (WV), maatschappelijk werkenden (MW) en fysiotherapeuten (FY) in gezondheidscentra per 1 juli 1980	45
Grafiek 1.1.: Verloop van de aantallen groepspraktijken en gezondheidscentra van 1 januari 1970 tot 1 juli 1980	10
Grafiek 4.1.: Aantal huisartsen in groepspraktijken van 1 januari 1970 tot 1 juli 1980	15
Grafiek 4.2.: Aantallen huisartsen, wijkverpleegkundigen, maatschappelijk werkenden en fysiotherapeuten in gezondheidscentra van 1 januari 1970 tot 1 juli 1980	24
Grafiek 7.1.: Frekwentieverdeling van het (gecorrigeerd) aantal patiënten per huisarts in groepspraktijken en gezondheidscentra op 1 juli 1980	38
Afbeelding : Percentage huisartsen per provincie, dat werkzaam is in groepspraktijken en gezondheidscentra op 1 juli 1980	27



# 1. AANTALLEN GROEPSPRAKTIJKEN EN GEZONDHEIDSCENTRA

Tabel 1.1.: Aantal groepspraktijken en gezondheidscentra van 1 januari 1970 tot 1 juli 1980.

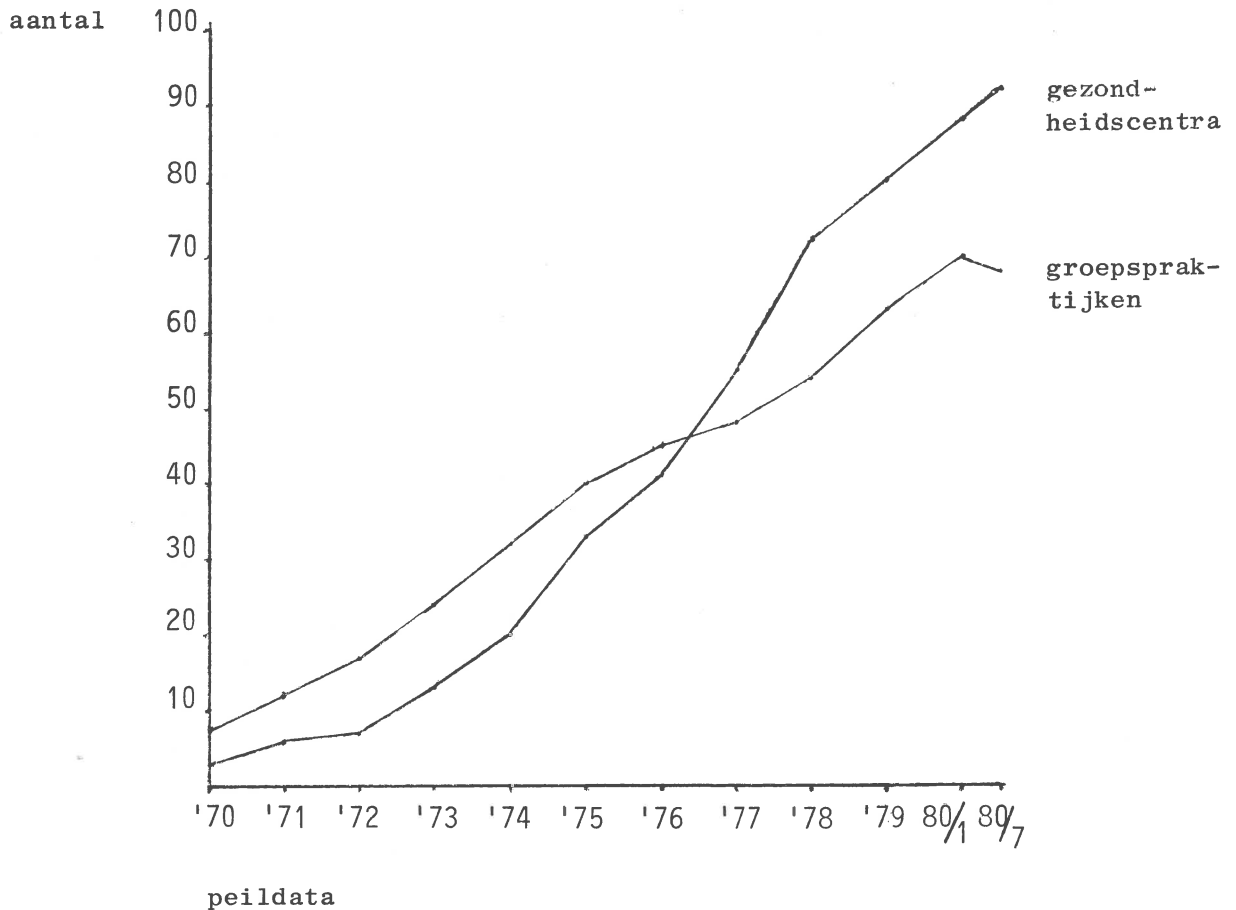
	'70	'71	'72	'73	'74	'75	'76	'77	'78	'79	80/1	80/7
Groepspraktijken	8	12	17	24	32	40	45	48	54	63	70	68
Gezondheidscentra	3	6	7	13	20	33	41	55	72	80	88	92

De cijfers in deze tabel wijken vanaf 1978 enigszins af van die in het vorige rapport "Cijfers over Samenwerking 1". Dat komt omdat wij soms achteraf informatie krijgen over samenwerkingsverbanden die we ten onrechte wel of niet meetelden. Deze veranderingen worden dan altijd met terugwerkende kracht in de statistieken aangebracht. Zo kwamen er na 1 januari 1980 twee groepspraktijken en twee gezondheidscentra in de registratie die al eerder als zodanig bestonden. We hebben ze dan ook alsnog ingevoerd. Het zijn de groepspraktijken Rotterdam-Bloemhof en Den Bosch-West en de gezondheidscentra in De Bilt en Amsterdam Schinkelkade.

In het eerste halfjaar van 1980 kwamen er 4 gezondheidscentra bij. Het waren Ede-Veldhuizen, Amsterdam-Kraaijenest, Capelle aan de IJssel (alle 3 voorheen groepspraktijk) en Den Bosch-Noord.

Tegenover de 3 groepspraktijken die nu gezondheidscentrum zijn, staat er één nieuwe, namelijk die te Hoogeveen (Jhr. de Jongestraat).

Grafiek 1.1.: Verloop van de aantallen groepspraktijken en gezondheidscentra van 1 januari 1970 tot 1 juli 1980.



Anderhalf jaar geleden schreven we dat het honderdste gezondheidscentrum rond 1 januari 1982 verwacht kon worden. Kijken we naar bovenstaande tabel en grafiek dan mogen we vaststellen dat we er toen niet veel naast zaten. De laatste jaren groeit het aantal centra telkens met 8 per jaar. Voor een deel zijn het samenwerkingsverbanden die we daarvóór als groepspraktijk registreerden, omdat bijvoorbeeld de 3 kerndisciplines (nog) niet gemeenschappelijk gehuisvest waren, voor een deel ook zijn het geheel nieuwe initiatieven.

Bij de groepspraktijken is er tot 1 januari 1980 ook een konstante groei. In de loop van het eerste halfjaar 1980 is de uitstroom (3 groepspraktijken werden gezondheidscentrum) echter groter geweest dan de aanwas, zodat we in de grafiek een neerwaartse lijn aantreffen. Hieraan moet echter niet een te grote betekenis worden toegekend. Immers gaat het hier om een cijfer halverwege het jaar. Op jaarbasis kan er straks weer sprake blijken te zijn van een positief saldo.

## 2. SPREIDING VAN GROEPSPRAKTIJKEN EN GEZONDHEIDSCENTRA

Tabel 2.1.: Aantal groepspraktijken en gezondheidscentra per provincie op 1 juli 1980.

Provincie	Groepspraktijken	Gezondheidscentra
Groningen	2	1
Friesland	2	1
Drente	3	4
Overijssel	7	4
Gelderland	7	9
Flevop.	-	6
Utrecht	10	9
N. Holland	9	20
Z. Holland	5	20
Zeeland	-	1
N. Brabant	17	8
Limburg	6	9
Nederland	68	92

De meeste gezondheidscentra vinden we in het midden en westen van het land. In de noordelijke provincies en in Zeeland zijn er maar weinig. Groepspraktijken zijn anders gespreid over Nederland dan gezondheidscentra. In Noord Brabant bijvoorbeeld treffen we nog geen 9% van de gezondheidscentra aan, terwijl daar een kwart van de groepspraktijken zit.

Ook in de provincie Utrecht zijn het aantal en het percentage groepspraktijken groter dan die van de gezondheidscentra. Geheel omgekeerd is de situatie in Noord en Zuid Holland, waar 40 gezondheidscentra te vinden zijn (43%) en slechts 14 groepspraktijken (21%).

Tabel 2.2.: Groepspraktijken en gezondheidscentra naar urbanisatiegraad van de vestigingsplaats per 1 juli 1980.

Urbanisatiegraad	Groepspraktijken		Gezondheidscentra		Totaal	
	aantal	%	aantal	%	aantal	%
Platteland	4	6	5	5	9	6
Verstedelijkt platteland	21	31	10	11	31	19
Forensengemeenten	7	10	20	22	27	17
Kleine steden	14	21	16	17	30	19
Grote steden	19	28	23	25	42	26
Amsterdam, Den Haag, Rotterdam	3	4	18	20	21	13
Totaal	68	100	92	100	160	100

Groepspraktijken zowel als gezondheidscentra treffen we weinig aan op het platteland. In kleine en grote steden zien we naar verhouding wat meer groepspraktijken dan gezondheidscentra, al liggen de percentages weinig uit elkaar. Duidelijk zijn de verschillen in de overige categorieën. Op het verstedelijkt platteland is de groepspraktijk veel sterker vertegenwoordigd (31%) dan het gezondheidscentrum (11%). In de forensengemeenten en de 3 grote steden daarentegen is een veel hoger percentage gezondheidscentra gevestigd dan groepspraktijken (respectievelijk 10% tegen 22% en 4% tegen 20%).

### 3. SOORTEN HULPVERLENING IN GEZONDHEIDSCENTRA

Tabel 3.1.: Aantal disciplines per gezondheidscentrum op 1 juli 1980.

Aantal disciplines	Gezondheidscentra	
	aantal	%
3	21	23
4	17	18
5	19	21
6	21	23
7	7 <sup>*)</sup>	8
8	4	4
9	1	1
10	1	1
11	1	1
Totaal	92	100

\*) Wegens een (tijdelijke) vakature bij het maatschappelijk werk waren er per 1 juli 1980 feitelijk maar 6 disciplines in gezondheidscentrum Dronten.

In een gezondheidscentrum zijn per definitie hulpverleners van de 3 kern-disciplines werkzaam. In bijna een kwart van de centra blijft de bezetting beperkt tot deze bezetting van huisarts(en), wijkverpleegkundige(n) en maatschappelijk werkende(n). Het aantal disciplines kan echter ook veel groter zijn. Zo is er een gezondheidscentrum waarin liefst 11 disciplines vertegenwoordigd zijn. Dat is echter een uitzondering. Meestal (85% van de gevallen) is het aantal disciplines niet groter dan 6. Per discipline kunnen meerdere hulpverleners aanwezig zijn.

Tabel 3.2.: Verbreiding van de disciplines  
over de gezondheidscentra per  
1 juli 1980.

Soort hulpverlening	Gezondheidscentra	
	aantal	%
Fysiotherapie	59	64
Verloskunde	29	32
Gezinszorg	24	26
Tandheelkunde	21	23
Farmacie	19	21
Bejaardenzorg	8	9
Voedingsleer	9	10
Psychologie	5	5
Overige *)	11	12

\*) Dit zijn de volgende disciplines:  
schoolgeneeskunde, pastoraal werk, pe-  
dagogiek, oefentherapie, sociaal raads-  
werk, kraamverzorging, juridische hulp,  
opbouwwerk.

In tabel 3.2. zien we om welke disciplines het zoal gaat. De fysiotherapie blijkt de belangrijkste extra discipline te zijn. In bijna 2/3 van alle centra is deze aanwezig. De laatste jaren heeft de fysiotherapie veel terrein gewonnen in gezondheidscentra. Verloskundigen komen in bijna 1/3 van de gevallen voor. Omdat ze in het algemeen een veel groter verzorgingsgebied hebben dan de andere disciplines, zijn verloskundigen meestal slechts voor een klein deel van hun tijd aan een centrum verbonden. Andere vrij veel voorkomende disciplines zijn gezinszorg, tandheelkunde en farmacie.

#### 4. HULPVERLENERS IN GROEPSPRAKTIJKEN EN GEZONDHEIDSCENTRA

In dit hoofdstuk gaat het achtereenvolgens over huisartsen (als enige discipline) in groepspraktijken, de hulpverleners in gezondheidscentra, mutaties bij huisartsen in groepspraktijken en de meest voorkomende hulp-



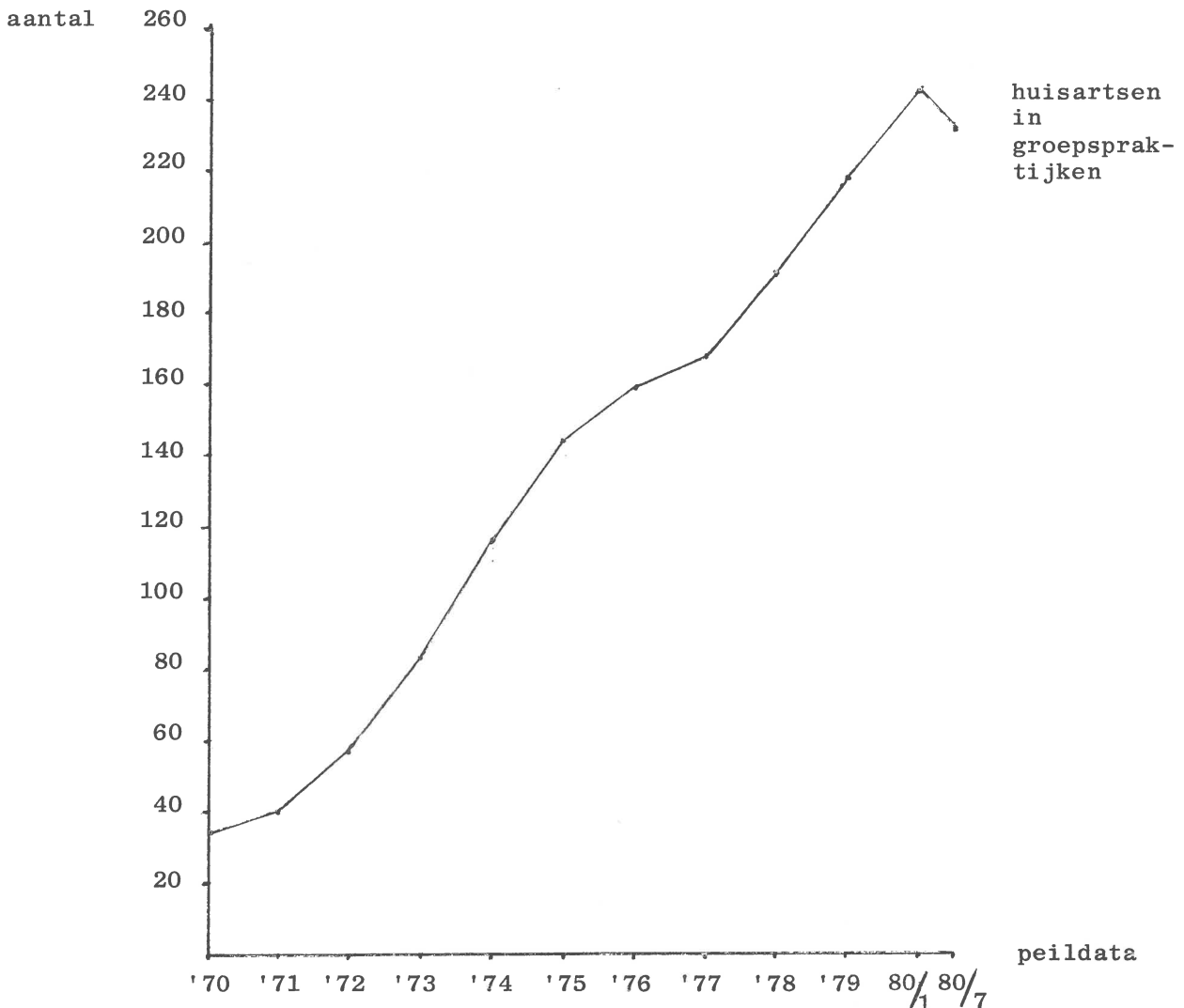
verleners in gezondheidscentra gedurende de eerste helft van 1980 en de spreiding van huisartsen die in groepspraktijken of gezondheidscentra werken.

#### 4.1. Huisartsen in Groepspraktijken.

Tabel 4.1.: Aantal huisartsen in groepspraktijken van 1 januari 1970 tot 1 juli 1980.

	'70	'71	'72	'73	'74	'75	'76	'77	'78	'79	80/1	80/7
Aantal huisartsen	35	40	57	83	116	144	159	168	191	218	242	231

Grafiek 4.1.: Aantal huisartsen in groepspraktijken van 1 januari 1970 tot 1 juli 1980.



Per 1 juli 1980 werkten er 231 huisartsen in groepspraktijken. Dat is 4.4% van het totaal aantal praktiserende huisartsen in Nederland. De grafiek vertoont enige overeenkomst met die van het aantal groepspraktijken. Ook hier zien we in het laatste halfjaar de curve een knik in neerwaartse richting maken. Het is echter nog te vroeg hier konklusies uit te trekken.

Tabel 4.2.: Aantal huisartsen per groepspraktijk op 1 juli 1980.

Huisartsen per praktijk	Praktijken	
	aantal	%
3	49	72
4	14	21
5	4	6
8	1	1
Totaal	68	100

In bijna drie van de vier groepspraktijken bestaat het team uit 3 dokters. Praktijken met meer dan 4 artsen zien we maar in 7% van de gevallen. Er is één uitzonderlijk grote groep van 8 huisartsen.

#### 4.2. Hulpverleners in gezondheidscentra

Van de vier belangrijkste disciplines geven we de aantallen vanaf 1970, die bovendien in een grafiek worden samengevat. Voor de overige disciplines beperken we ons tot de stand van zaken per 1 juli 1980.

## 4.2.1. Huisartsen in gezondheidscentra.

Tabel 4.3.: Aantal huisartsen in gezondheidscentra van 1 januari 1970 tot 1 juli 1980.

	'70	'71	'72	'73	'74	'75	'76	'77	'78	'79	80/1	80/7
Aantal huisartsen	10	19	24	42	72	111	131	187	238	262	285	311

In het eerste halfjaar van 1980 is het aantal huisartsen in gezondheidscentra met ruim 9% toegenomen. Dat is vrij veel als we bedenken dat de toename in het hele jaar daarvoor nog geen 9% bedroeg en in 1978 10%.

Op 1 juli 1980 werkte 5.8 % van de Nederlandse huisartsen in een gezondheidscentrum.

Tabel 4.4.: Aantal huisartsen per gezondheidscentrum op 1 juli 1980.

Huisartsen per gezondheidscentrum	Gezondheidscentrum	
	aantal	%
1	2	2
2	28	30
3	25	27
4	20	22
5	9	10
6	6	7
8	1	1
9	1	1
Totaal	92	100

Het aantal huisartsen per gezondheidscentrum varieert van 1 tot 9. Beide extremen komen sporadisch voor. Meestal treffen we er 2, 3 of 4 aan.

## 4.2.2. Wijkverpleegkundigen in gezondheidscentra.

Tabel 4.5.: Aantal wijkverpleegkundigen in gezondheidscentra van 1 januari 1970 tot 1 juli 1980.

	'70	'71	'72	'73	'74	'75	'76	'77	'78	'79	80/1	80/7
Aantal wijkverpleegkundigen	9	18	21	33	57	78	97	139	194	214	238	255

In deze tabel zijn de verpleegkundigen in de wijk meegeteld. Dit zijn verpleegkundigen die (nog) niet in het bezit zijn van de wijkaantekening. Per 1 juli 1980 zijn er geen betrouwbare cijfers beschikbaar van het aantal wijkverpleegkundigen in Nederland, zodat we hier niet percenteren. Het aantal wijkverpleegkundigen heeft de laatste jaren een soortgelijke groei doorgemaakt als het aantal huisartsen.

Tabel 4.6.: Aantal wijkverpleegkundigen per gezondheidscentrum op 1 juli 1980.

Wijkverpleegkundige(n) per centrum	Gezondheidscentra	
	aantal	%
1	20	22
2	31	34
3	14	15
4	15	16
5	7	8
6	2	2
7	1	1
8	1	1
9	1	1
Totaal	92	100

Vaker dan huisartsen zijn wijkverpleegkundigen de enige vertegenwoordiger van hun discipline in een gezondheidscentrum: in 22% van de centra werkt

hij of zij zonder kollega in het team. Het maximum ligt ook hier op 9; in 13% van de centra werken meer dan vier wijkverpleegkundigen.

#### 4.2.3. Maatschappelijk werkenden in gezondheidscentra

Tabel 4.7.: Aantal maatschappelijk werkenden in gezondheidscentra van 1 januari 1970 tot 1 juli 1980.

	'70	'71	'72	'73	'74	'75	'76	'77	'78	'79	80/1	80/7
Aantal maatsch. werkenden	4	10	12	21	37	57	71	89	113	118	141	157

Na een stagnatie in de toename van het aantal maatschappelijk werkenden in 1978, in dat jaar bedroeg die slechts 4%, lijkt de groei er weer in te zitten. In de eerste helft van 1980 was er een toename van 11% en in het hele jaar daarvoor 19%. Kijken we echter naar het gekorrigeerde aantal (zoals we dat voor peildatum 1 juli 1980 in tabel 4.11 laten zien), dus naar het aantal gerekend in volledig bezette arbeidsplaatsen dan is de groei in het eerste halfjaar van 1980 nog geen 7% (tegen 27% in 1979). Het aantal maatschappelijk werkenden is dus wel fors toegenomen, maar hun gemiddelde beschikbaarheid voor de centra in mindere mate (zie ook tabel 4.14).

Tabel 4.8.: Aantal maatschappelijk werkenden per gezondheidscentrum op 1 juli 1980.

Maatsch. werkenden per centrum	Gezondheidscentra	
	aantal	%
geen	1 <sup>*)</sup>	1
1	42	46
2	38	41
3	8	9
4	1	1
5	1	1
6	1	1
Totaal	92	100

\*) (nog) niet vervulde vakature in gezondheidscentrum Dronten.  
De vakature in Hoogeveen "De Weide" wordt voorlopig waargenomen door twee maatschappelijk werkenden. Deze zijn bij de betreffende categorie ondergebracht.

Vaak is er in een gezondheidscentrum maar één maatschappelijk werkende. Meer dan twee komt maar weinig voor (12%).

Omdat het aantal per centrum zo klein is kan het wel eens gebeuren dat bij een moeilijk vervulbare vakature een centrum het tijdelijk zonder deze discipline moet doen. Hoewel dan niet meer voldaan wordt aan ons criterium is de continuïteit in de geregistreerde gegevens erbij gebaat dat we dergelijke centra niet direkt uit het systeem voeren.

## 4.2.4.: Fysiotherapeuten in gezondheidscentra

Tabel 4.9.: Aantal fysiotherapeuten in gezondheidscentra van 1 januari 1970 tot 1 juli 1980.

	'70	'71	'72	'73	'74	'75	'76	'77	'78	'79	80/1	80/7
Aantal fysiother.	8	10	10	17	25	45	58	90	121	163	189	209

Het aantal fysiotherapeuten blijft toenemen; het ene jaar wat meer dan het andere, maar wel gestaag. In 1978 kwam er 35% bij, in 1979 16% en in de eerste helft van 1980 bijna 11%. In de gekorrigeerde aantallen is de ontwikkeling ongeveer gelijk.

Hoewel in lang niet alle centra fysiotherapeuten deel uitmaken van het team, is hun aantal beduidend hoger dan dat van de maatschappelijk werkenden.

Tabel 4.10.: Aantal fysiotherapeuten per gezondheidscentrum op 1 juli 1980.

Fysiotherapeuten per centrum	Gezondheidscentra	
	aantal	%
1	7	12
2	14	24
3	11	19
4	11	19
5	7	12
6	4	7
7	2	3
8	3	5
Totaal	59	100

Het gemiddelde aantal fysiotherapeuten per gezondheidscentrum is 3 à 4. In deze beide categorieën zit samen 38% van de 59 centra met fysiotherapie. In bijna evenveel centra zijn het er twee of één. Daar staat tegenover dat in meer dan een kwart van de betreffende gezondheidscentra 5 tot 8 fysiotherapeuten werken.

#### 4.2.5. Overige Hulpverleners en Samenvatting

Tabel 4.11.: Overzicht van het absolute en het gekorrigeerde aantal hulpverleners per discipline in gezondheidscentra per 1 juli 1980.

Hulpverleners	Aantal	Gekorrigeerd <sup>*)</sup> aantal
huisartsen	311	282
wijkverpleegkundigen	255	234
maatschappelijk werkenden	157	112
fysiotherapeuten	209	172
verloskundigen	41	23
tandartsen	47	35
gezinsverzorgenden	40	29
apothekers	21	20
ziekenverzorgenden	21	18
bejaardenverzorgenden	11	8
diëtisten	9	4
psychologen	6	3
overige hulpverleners	26	23
<b>Totaal</b>	<b>1162</b>	<b>963</b>

\*) "gekorrigeerd" wil zeggen dat omrekening heeft plaats gevonden in volledig bezette arbeidsplaatsen.



Tabel 4.11 laat zien dat er wat de aantallen betreft een groot gat zit tussen de eerste vier genoemde disciplines en de overige. Met de huisartsen, wijkverpleegkundigen, maatschappelijk werkenden en fysiotherapeuten hebben we 80% van alle hulpverleners in gezondheidscentra gehad.

De gemiddelde beschikbaarheid voor het centrum loopt uiteen (de verhouding tussen absoluut en gecorrigeerd aantal). Van de "grote vier" staan huisartsen en wijkverpleegkundigen met meer dan 90% boven aan, gevolgd door de fysiotherapeuten met 82% en de maatschappelijk werkenden met 71%. Zoals gezegd is het verzorgingsgebied van verloskundigen meestal groter dan van andere disciplines, zodat ze ook vaak nog buiten het centrum hun praktijk hebben. Dit komt tot uiting in de lage beschikbaarheid van 56%. Tussen de 70 en 75% zitten tandartsen, gezins- en bejaardenverzorgenden. Een grotere beschikbaarheid zien we bij ziekenverzorgenden (86%) en apothekers (95%), die meestal full-time aan de centrum-apotheek verbonden zijn.

Tabel 4.12.: Totaal aantal hulpverleners in groepspraktijken en gezondheidscentra per 1 juli 1980.

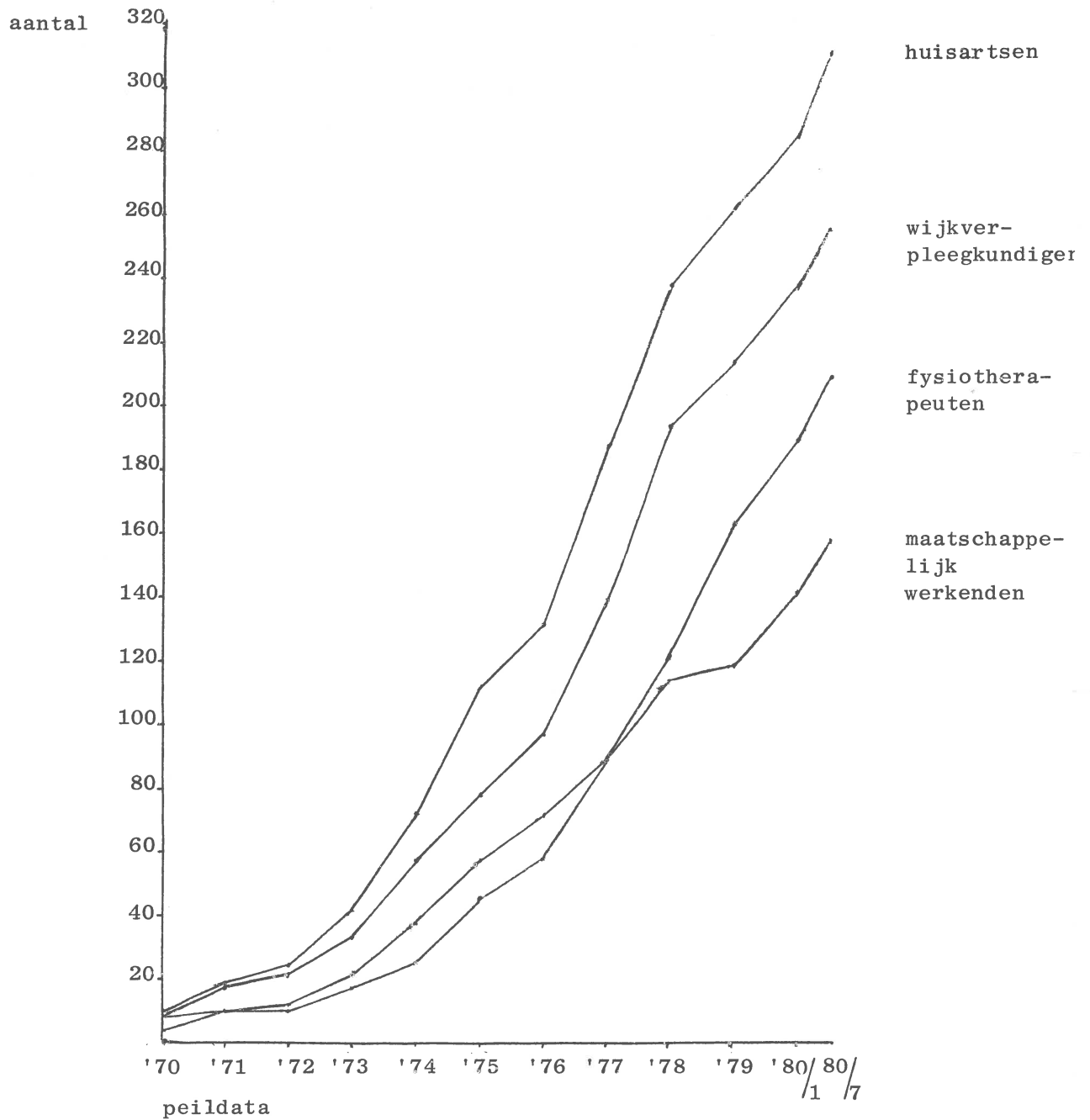
Hulpverleners	Aantal	Gecorrigeerd <sup>*)</sup> aantal
huisartsen in groepspr.	231	218
hulpverl. gez.centra	1162	963
Totaal	1393	1181

\*) "gecorrigeerd" wil zeggen omgerekend in volledig bezette arbeidsplaatsen.

Op 1 juli 1980 waren in de geregistreerde groepspraktijken en gezondheidscentra 1393 hulpverleners werkzaam, die samen 1181 volledig bezette arbeidsplaatsen vullden.

De hierna volgende grafiek toont de ontwikkeling van de aantallen huisartsen, wijkverpleegkundigen, maatschappelijk werkenden en fysiotherapeuten in gezondheidscentra.

Grafiek 4.2. Aantallen huisartsen, wijkverpleegkundigen, maatschappelijk werkers en fysiotherapeuten in gezondheidscentra van 1 januari 1970 tot 1 juli 1980



## 4.2.6. Mutaties in het aantal hulpverleners

Aangezien we hier alleen geïnteresseerd zijn in het verloop onder de hulpverleners in bestaande centra en groepspraktijken, laten we vertrek als gevolg van opheffing of vestiging als gevolg van oprichting van een samenwerkingsverband buiten beschouwing. We kijken dus alleen naar de bewegingen in de personele bezetting van teams die per 1 januari al geregistreerd werden en daar per 1 juli nog niet uit verdwenen waren.

Tabel 4.13.: Verloop onder het aantal huisartsen  
in groepspraktijken in het eerste half-  
jaar van 1980.

	Vertrokken *)	Gekomen *)
Huisartsen in groepspraktijken	5	5

\*) 3 vertrekkende artsen werden door anderen vervangen.  
2 maal werd de vrijgekomen plaats niet opnieuw bezet, zodat de bezetting verminderde.  
2 maal werd de bestaande bezetting uitgebreid met een arts.

Tabel 4.14.: Verloop onder de meest voorkomende  
hulpverleners in gezondheidscentra in  
de eerste helft van 1980.

	Vertrokken *)	Gekomen *)
huisartsen in centra	3 ( 5)	13 ( 9)
wijkverpl.k.	13 (13)	9 (10)
maatsch.w.	2 ( 3)	8 ( 6)
fysiotherap.	5 ( 3)	12 ( 9)

\*) Tussen haakjes staan de mutaties uitgedrukt in volledig bezette arbeidsplaatsen. Dit aantal kan groter zijn dan het absolute aantal vertrekkers of komers, aangezien hierin ook uitbreiding respectievelijk inkrimping van de beschikbare werktijd van de huidige bezetting verdisconteerd is.

In tegenstelling tot de groepspraktijken zien we bij huisartsen in gezondheidscentra een vestigingsoverschot: er zijn er meer bijgekomen dan vertrokken, ook als we naar de gekorrigeerde cijfers kijken. Hetzelfde geldt ook voor fysiotherapeuten en maatschappelijk werkenden. Bij de wijkverpleging is het vertrek groter geweest dan wat er bij kwam. Dat het totaal aantal wijkverpleegkundigen sedert 1 januari 1980 toch is toegenomen, is geheel veroorzaakt door de nieuwe centra.

#### 4.2.7. Spreiding van samenwerkende huisartsen

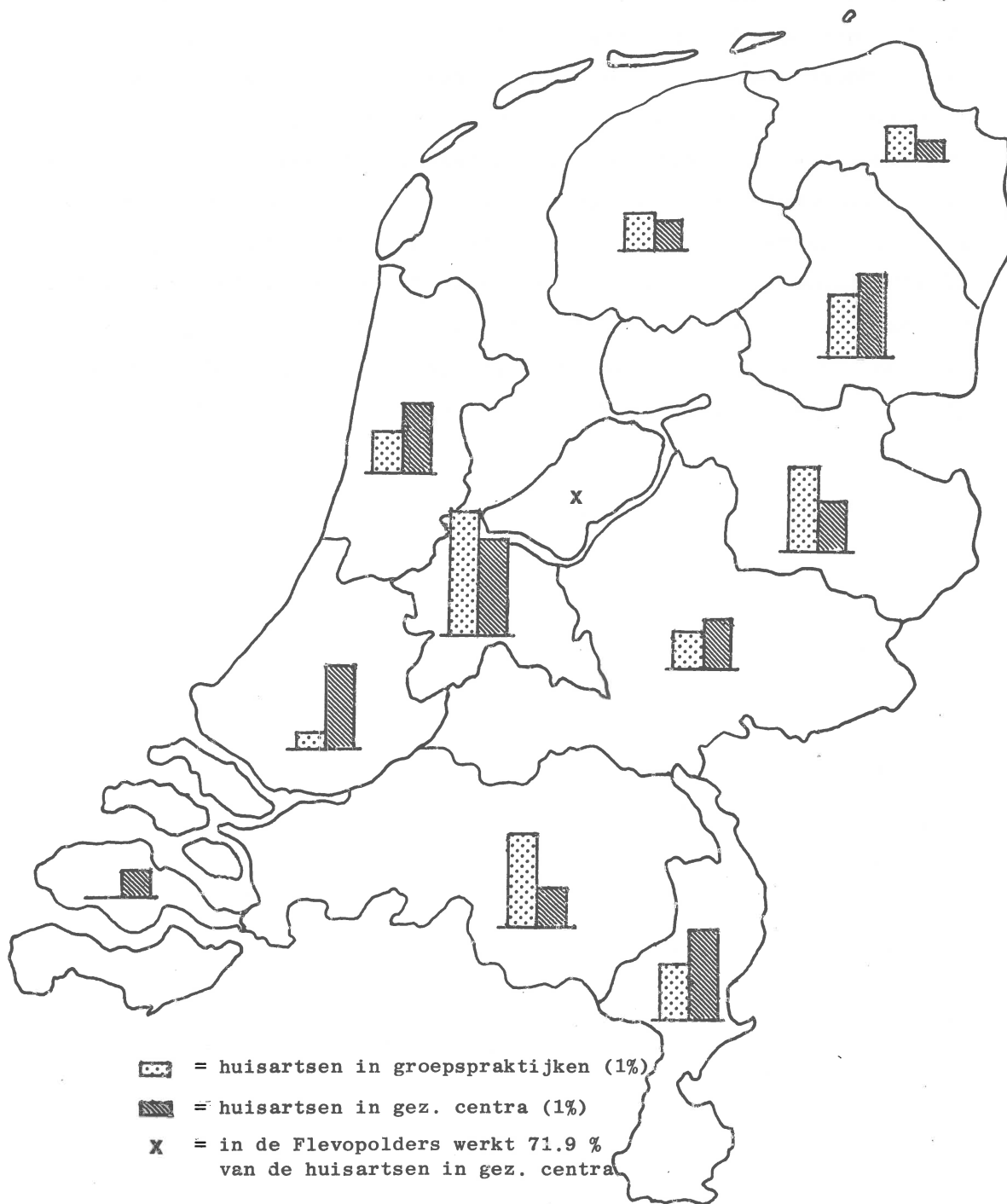
We zagen al eerder, dat er in de randstad veel gezondheidscentra en in Noord Brabant en Utrecht veel groepspraktijken zijn. Om een zuiverder beeld te krijgen zouden we per provincie moeten becijferen hoe de relatieve dichtheid van samenwerkingsverbanden is. Dat kan door het patiëntenbestand van alle gezondheidscentra respectievelijk groepspraktijken te betrekken op het totaal van de bevolking. Een andere methode, die we hier volgen, gaat uit van het percentage van het totale aantal huisartsen per provincie dat in groepspraktijken en gezondheidscentra samenwerkt.

Tabel 4.15.: Huisartsen in groepspraktijken en gezondheidscentra per provincie op 1 juli 1980.

Provincie	Huisartsen in groepspraktijken		Huisartsen in gezondheidscentra		Totaal	
	aantal	% <sup>*)</sup>	aantal	% <sup>*)</sup>	aantal	% <sup>*)</sup>
Groningen	7	3.1	4	1.8	11	4.9
Friesland	8	3.3	6	2.5	14	5.8
Drente	9	5.3	13	7.6	22	12.9
Overijssel	26	7.5	15	4.3	41	11.8
Gelderland	21	3.2	27	4.1	48	7.3
Flevopolder	-	-	23	71.9	23	71.9
Utrecht	37	10.5	30	8.5	67	19.0
N. Holland	33	3.6	55	6.0	88	9.6
Z. Holland	15	1.4	81	7.3	96	8.7
Zeeland	-	-	3	2.2	3	2.2
N. Brabant	56	7.6	24	3.2	80	10.8
Limburg	19	4.7	30	7.4	49	12.1
Nederland	231	4.3	311	5.8	542	10.2

\*) Percentage van het totaal aantal huisartsen per provincie resp. Nederland.

Afbeelding: Percentage huisartsen per provincie, dat werkzaam is in groepspraktijken en gezondheidscentra op 1 juli 1980.



Gemiddeld werkt 4.3% van de Nederlandse huisartsen in groepspraktijken. De percentages per provincie zijn nogal gespreid rond dit gemiddelde. Opvallend is het lage percentage (1.4%) dat in Zuid Holland in groepspraktijken werkt. Ook Noord Holland zit met 3.6% onder het landelijk gemiddelde, evenals Groningen (3.1%), Friesland (3.3%) en Gelderland (3.2%). Het hoogste percentage vinden we in de provincie Utrecht (10.5%). Ook in Noord Brabant en Overijssel werken naar verhouding nogal wat huisartsen in groepspraktijken (resp. 7.6% en 7.5%).

Het landelijk gemiddelde voor gezondheidscentra bedraagt 5.8%. Evenals bij de groepspraktijken blijkt ook hier de provincie Utrecht relatief de grootste samenwerkingsdichtheid te hebben (8.5%). Daarna volgen Drente (7.6%), Limburg (7.4%) en Zuid Holland (7.3%). Noord Holland zit met 6% nog net boven het landelijk percentage. De overige provincies zitten daar onder. Met name in Groningen (1.8%), Zeeland (2.2%) en Friesland (2.5%) zijn naar verhouding maar weinig huisartsen in gezondheidscentra gevestigd.

## 5. ONDERSTEUNENDE FUNKTIES

### 5.1. Ondersteunend personeel in groepspraktijken

Tabel 5.1.: Aantallen en gecorrigeerde aantallen ondersteunend personeel in groepspraktijken per 1 juli 1980.

Funkties	Aantal	Gecorrigeerd aantal <sup>*)</sup>
praktijkassistenten	196	164
huishoudelijk medew.	66	18
apothekersassistenten	17	17
admin. medew.	13	7
(praktijk) verpleegk.	4	3
overige medewerkers	6	2
Totaal	302	211

\*) gecorrigeerd wil zeggen: omgerekend in volledig bezette arbeidsplaatsen.

Het merendeel van het ondersteunend personeel wordt gevormd door de praktijkassistenten (65%). Deze treffen we in alle groepspraktijken aan. Gerekend in full-time plaatsen maken ze zelfs meer dan driekwart van het totaal uit.

Op grote afstand volgen de huishoudelijke medewerkers. Zowel uit de aard van hun werkzaamheden als hun geringe aanwezigheid nemen zij een sekundaire positie in binnen de groepspraktijken.

Apothekersassistenten komen voor bij apotheehoudende huisartsen in groepspraktijken.

## 5.2. Ondersteunend personeel in gezondheidscentra

Tabel 5.2.: Aantallen en gecorrigeerde aantallen ondersteunend personeel in gezondheidscentra per 1 juli 1980.

Funkties	Aantal	Gecorrigeerd aantal <sup>*)</sup>
praktijkassistenten	269	228
apothekersassistenten	101	92
huish. medew.	102	30
tandartsassist.	44	36
administr. medew.	43	25
koördinatoren	9	4
overige medewerkers	41	26
<b>Totaal</b>	<b>609</b>	<b>441</b>

\*) gecorrigeerd wil zeggen: omgerekend in volledig bezette arbeidsplaatsen.

In gezondheidscentra is 44% van het ondersteunend personeel praktijkassistent. We hebben onvoldoende inzicht in de taken die praktijkassistenten in gezondheidscentra uitvoeren om te kunnen vaststellen of die zich beperken tot assistentie van een of meer huisartsen, of dat ook werk gedaan wordt voor andere disciplines. Feit is wel, dat praktijkassistenten in groepspraktijken gemiddeld voor 1.33 huisarts werken en in gezondheidscentra voor 1.24. Het verschil is echter klein en kan met veel factoren samenhangen.

Omdat we in gezondheidscentra meestal te maken hebben met volledige apotheken is het aantal apothekersassistenten daar ook groter dan bij de groepspraktijken met apotheekhoudende artsen.

Een andere groepering met een duidelijk afgebakende taak ten behoeve van één discipline zijn de tandartsassistenten.

In 9 centra vinden we koördinatoren. Dit is een verzamelnaam voor funktionarissen die zich in het ene centrum bezig houden met teambegeleiding en in het andere meer met het dagelijkse management.

De categorie overige medewerkers bestaat uit assistenten voor laboratorium en fysiotherapie, huismeesters, telefonisten, receptionisten en (praktijk)verpleegkundigen.



6. VRIJ BEROEP EN DIENSTVERBAND

## 6.1. In dienstverband werkende huisartsen in groepspraktijken

Tabel 6.1.: Aantal huisartsen in dienstverband in groepspraktijken en de soorten werkgevers per 1 juli 1980.

Werkgever	Aantal huisartsen
Philips	9
Stichting	4
Andere arts <sup>*)</sup>	3
Totaal	16 (7%)

\*) als langdurig assistent.

Slechts 16 huisartsen in groepspraktijken werken niet in vrij beroep; dat is 7%. De meeste daarvan werken (nog) bij de Philips Medische Dienst in Eindhoven. De vier huisartsen in dienst van een stichting zijn verbonden aan Ons Medies Centrum te Oss. Tenslotte zijn er nog 3 huisartsen die langdurig (langer dan 1 jaar) als assistent bij een andere arts werken.

## 6.2. In dienstverband werkzame hulpverleners in gezondheidscentra

Voor een aantal categorieën hulpverleners in gezondheidscentra is het dienstverband (bij de bekende instellingen) regel. Het zijn: wijkverpleegkundigen, maatschappelijk werkenden, gezins- en bejaardenverzorgenden en ziekenverzorgenden. Huisartsen, fysiotherapeuten, verloskundigen, tandartsen en apothekers daarentegen hebben ook de mogelijkheid van een vrij beroep. In deze paragraaf beperken we ons dan ook tot deze laatste hulpverleners.

## 6.2.1. Dienstverband huisartsen in gezondheidscentra

Tabel 6.2.: Aantal huisartsen in dienstverband in gezondheidscentra en de soorten werkgevers per 1 juli 1980.

Werkgever	huisartsen	
	aantal	% <sup>*)</sup>
Stichting	37	12
Gemeente	9	3
Universiteit	7	2
Philips	6	2
Kruisvereniging	3	1
Wilh. Gasthuis	3	1
Andere arts <sup>**)</sup>	5	2
<b>Totaal</b>	<b>70</b>	<b>23</b>

\*) percentage van het aantal huisartsen in gezondheidscentra.

\*\*\*) als langdurig assistent.

Bijna een kwart van de huisartsen in gezondheidscentra hebben een dienstverband. In ruim de helft van die gevallen treedt de Stichting die het centrum beheert als werkgever op. De gemeente Rotterdam heeft de 9 huisartsen van de centra Ommoord en Randweg in dienst.

Zeven huisartsen zijn verbonden aan verschillende Universitaire Instellingen voor Huisartsgeneeskunde. In de Amsterdamse Helmersstraat zijn de artsen in dienst van het (Akademisch) Wilhelmina Gasthuis. De 3 huisartsen van het centrum in Koog aan de Zaan hebben de kruisvereniging als werkgever.

## 6.2.2. Dienstverband fysiotherapeuten in gezondheidscentra

Tabel 6.3.: Aantal fysiotherapeuten in dienstverband in gezondheidscentra en de soorten werkgevers per 1 juli 1980.

Werkgever	fysiotherapeuten	
	aantal	% <sup>*)</sup>
Andere fysiother. <u>in</u> het centrum	66	32
Fysiotherapeut(en) buiten het centrum	16	8
Stichting	23	11
Gemeente	5	2
Kruisvereniging	1	1
Totaal	111	53

\*) in procenten van het aantal fysiotherapeuten in gezondheidscentra.

Ruim de helft van de fysiotherapeuten in gezondheidscentra is niet werkzaam in een vrij beroep. In de meeste gevallen wordt op verrichtingenbasis of in loondienst gewerkt bij een vrij gevestigde kollega die ook in het centrum werkt (32%). Ook komt het voor dat men in dienst is bij een fysiotherapeut of een fysiotherapeutisch instituut (dus buiten het centrum). Elf procent van de fysiotherapeuten is in dienst van de Stichting van het gezondheidscentrum.

## 6.2.3. Dienstverband verloskundigen, tandartsen en apothekers in gezondheidscentra

Tabel 6.4.: Aantal verloskundigen, tandartsen en apothekers in dienstverband in gezondheidscentra per 1 juli 1980.

Dienstverband	Aantal	in %
Verloskundigen	5	12
Tandartsen	11	23
Apothekers	8	38

\*) in procenten van het totale aantal dat in gezondheidscentra werkt.

De verloskundigen werken bij Stichtingen, gemeente en Akademisch Ziekenhuis. Negen van de 11 tandartsen werken in het Amsterdamse Dirk van Nieuwwege Centrum en zijn in dienst van de A.T.Z. De twee overige hebben een Stichting van het gezondheidscentrum als werkgever. Dat is ook bij twee apothekers het geval. De overigen werken bij een apothekersorganisatie, Philips, of zijn in dienst van hun voorganger, die de apotheek in eigendom heeft.

Tabel 6.5.: Aantal gezondheidscentra waarbij één of meer disciplines in dienst zijn van de rechtspersoon van het centrum per 1 juli 1980.

Soorten hulpverleners in dienstverband	aantal centra
huisartsen	6
huisartsen + fysioth.	5
huisartsen + fysioth. + verlosk.	3
huisartsen + fysioth. + tandarts	1
huisartsen + fysioth. + apoth.	1
huisartsen + fysioth. + tandarts + apoth.	1
huisarts + maatsch. werkende	2
huisarts + wijkverpl. + apoth. + diëtiste	1
<b>Totaal</b>	<b>20</b>

Twintig gezondheidscentra hebben hulpverleners in dienst.

In alle gevallen gaat het om huisartsen. Daarnaast zijn het ook nogal eens fysiotherapeuten (elf maal).

## 7. DE PATIENTEN/KLIJNTEN POPULATIES

Hieronder volgen achter elkaar vier tabellen met cijfers over patiëntenbestanden van huisartsen in groepspraktijken en gezondheidscentra. Vervolgens vergelijken we die met elkaar. Daarna komen de patiënten/klijntepopulaties van wijkverpleging, maatschappelijk werk en fysiotherapie en de overlap van de verschillende bestanden.

### 7.1. Patiëntenbestand van huisartsen in groepspraktijken.

Tabel 7.1.: Aantal patiënten van huisartsen in groepspraktijken en het gemiddeld aantal patiënten per huisarts op 1 juli 1980.

Verzekerings- vorm	Aantal patiënten	In %	patiënten per huisarts	
			ongekorrigeerd gemiddelde	gekorrigeerd*) gemiddelde
ziekenfonds	406.200	71.9	1782	1889
particulier	158.500	28.1	695	737
Totaal	564.700	100.0	2477	2626

\*) Uitgaande van het aantal huisartsen gerekend in volledig bezette arbeidsplaatsen.

Tabel 7.2.: Frekwentieverdeling van het gekorrigeerd<sup>\*)</sup> aantal patiënten per huisarts in groepspraktijken op 1 januari 1980.

Aantal patiënten	huisartsen in groepspr.	
	gecorrigeerd aantal	in %
≤ 1600	8	4
1601 - 1800	11	5
1801 - 2000	8	4
2001 - 2200	12	6
2201 - 2400	21	10
2401 - 2600	26	12
2601 - 2800	50	23
2801 - 3000	40	18
3001 - 3200	17	8
3201 - 3400	22	10
onbekend	3	1
Totaal	218	100

\*) uitgaande van het aantal huisartsen in volledig bezette arbeidsplaatsen.

## 7.2. De patiënten/kliënten van hulpverleners in gezondheidscentra

### 7.2.1. Patiëntenbestand huisartsen in gezondheidscentra

Tabel 7.3.: Aantal patiënten van huisartsen in gezondheidscentra en het gemiddeld aantal patiënten per huisarts op 1 juli 1980.

Verzekerings- vorm	aantal patiënten	In %	patiënten per huisarts	
			ongekorrigeerd gemiddelde	gecorrigeerd <sup>*)</sup> gemiddelde
ziekenfonds	456.300	68.4	1467	1618
particulier	210.900	31.6	678	748
Totaal	667.200	100.0	2145	2366

\*) d.w.z. gebruik makend van het aantal huisartsen gerekend in volledig bezette arbeidsplaatsen.

Tabel 7.4.: Frekwentieverdeling van het gekorrigeerde\*) aantal patiënten per huisarts in gezondheidscentra op 1 juli 1980.

Aantal patiënten	Huisartsen in gezondh.centra	
	gecorrigeerd aantal	in %
≤ 1600	28	10
1601 - 1800	10	4
1801 - 2000	11	4
2001 - 2200	42	15
2201 - 2400	53	19
2401 - 2600	48	17
2601 - 2800	36	13
2801 - 3000	28	10
3001 - 3200	9	3
3201 - 3400	4	1
> 3400	13	5
Totaal	282	100

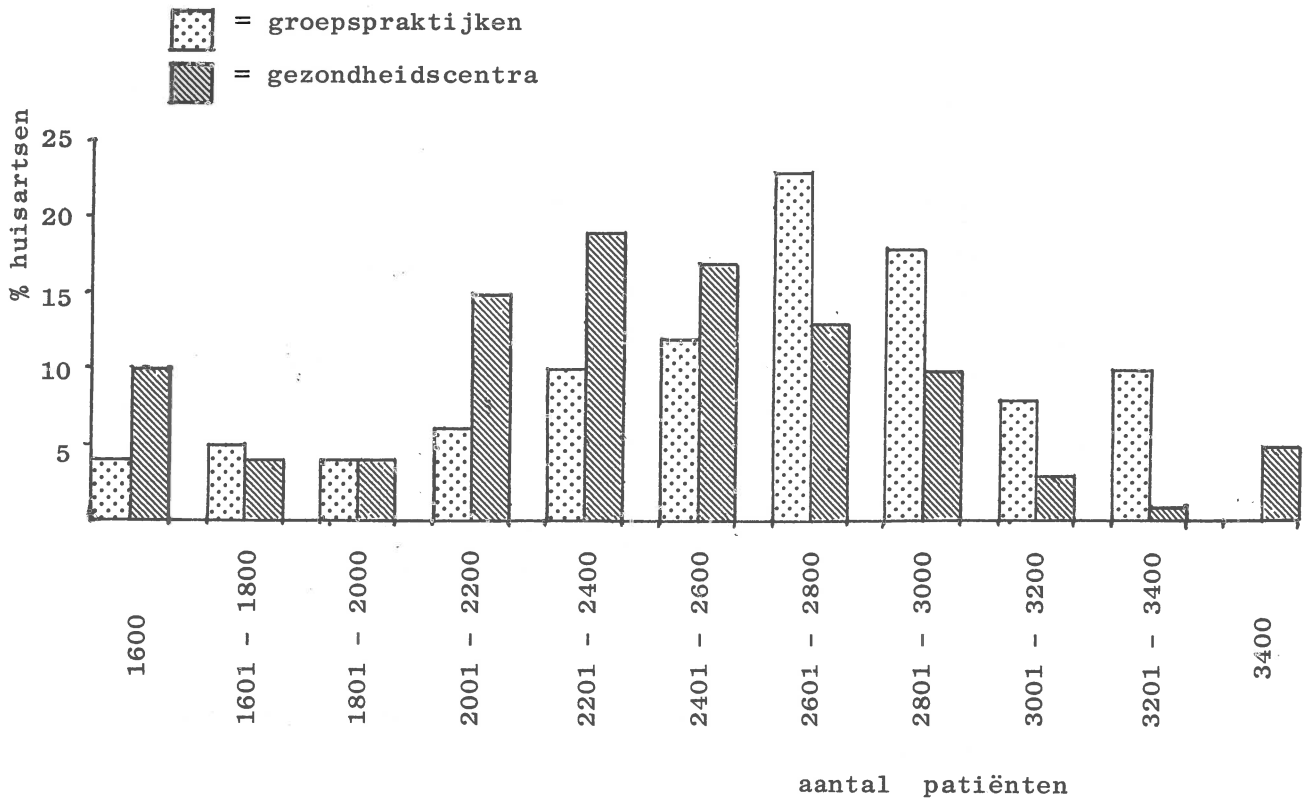
\*) d.w.z. gebruik makend van het aantal huisartsen gerekend in volledig bezette arbeidsplaatsen.

Vergelijking van tabel 7.1. en 7.3. leert dat huisartsen in gezondheidscentra gemiddeld minder patiënten hebben dan hun kollega's in groepspraktijken. Uitgaande van de gekorrigeerde cijfers bedraagt het verschil 260 patiënten per arts.

Vergelijking van de gemiddelden is echter een erg grove analyse, het zegt immers niets over de spreiding. Daarover geven tabellen 7.2. en 7.4. meer informatie.

Samen vormen ze de basis van grafiek 7.1.

Grafiek 7.1.: Frekventieverdeling van het (gecorrigeerd) aantal patiënten per huisarts in groepspraktijken en gezondheidscentra op 1 juli 1980.





Door uit te gaan van de gekorrigeerde aantallen huisartsen zijn de percentages voor groepspraktijken en gezondheidscentra goed vergelijkbaar. Praktijken van 1600 of minder patiënten treffen we vaker bij huisartsen in gezondheidscentra aan dan bij die in groepspraktijken. De percentages zijn respectievelijk 10 en 4%.

Waarschijnlijk hangt dit samen met het feit dat groepspraktijken vaker ontstaan uit enkele volgroeide praktijken dan gezondheidscentra, die nogal eens van de grond af moeten beginnen. Deze kleine praktijken zouden dan ook voor een deel in de kleine beginnende centra gezocht moeten worden.

Opvallend is verder dat in de klassen van 2000 tot 2600 patiënten het percentage voor de gezondheidscentra hoger is dan dat van de groepspraktijken, terwijl dat in de klassen daarboven tot 3400 patiënten juist andersom is. Huisartsen met een patiëntenaantal van 2000 tot 2600 vinden we dus relatief vaker in gezondheidscentra, terwijl patiëntenaantallen van 2600 tot 3400 naar verhouding vaker in groepspraktijken worden aangetroffen.

#### 7.2.2. De patiënten/kliënten van wijkverpleegkundigen, maatschappelijk werkenden en fysiotherapeuten in gezondheidscentra.

In tegenstelling tot huisartsen hebben bovengenoemde hulpverleners geen ingeschreven patiënten/kliënten. Zij werken voor een populatie die soms geografisch bepaald is en soms aan de hand van de praktijkomvang van de huisartsen. In plaats van te spreken over patiënten/kliëntenbestanden kan hier beter het begrip verzorgingsgebied gebruikt worden of aantal potentiële patiënten/kliënten.

Tabel 7.5.: Aantal (potentiële) patiënten/kliënten van wijkverpleegkundigen, maatschappelijk werkenden en fysiotherapeuten in gezondheidscentra per 1 juli 1980.

Hulpverleners	aantal patiënten/ kliënten	aantal potentiële pat./kl. per hulpverlener	
		ongekorri- geerd	gekorri- geerd
Wijkverpleegkundigen	816.400	3202	3489
Maatschappelijk werkenden	923.600	5883	8246
Fysiotherapeuten	756.400	3619	4449

De gemiddelde aantallen (potentiële) patiënten per hulpverlener zijn in alle 3 de gevallen groter dan van de huisartsen. Met name maatschappelijk werkenden hebben een veel groter verzorgingsgebied per hulpverlener dan wijkverpleegkundigen en fysiotherapeuten.

### 7.2.3. De patiënten/kliëntenbestanden in gezondheidscentra vergeleken

Bij het vergelijken van de patiëntenpopulatie van twee disciplines in een gezondheidscentrum onderscheiden we de volgende mogelijkheden:

- a. de beide disciplines werken voor hetzelfde (identieke) bestand
- b. een van de twee heeft een groter bestand, maar overlapt het kleinere geheel
- c. een van de twee heeft een groter bestand, dat het kleinere niet (geheel) overlapt.

We vergelijken de patiënten/kliëntenbestanden van de vier belangrijkste disciplines eerst twee aan twee; tenslotte geven we een beknopt overzicht van het aantal gezondheidscentra met identieke bestanden voor 3 of 4 disciplines.

Tabel 7.6.: Vergelijking van de patiëntenbestanden van huisartsen (HA) en wijkverpleegkundigen (WV) in gezondheidscentra, per 1 juli 1980.

Verhouding		gezondheidscentra	
		aantal	%
Idendiek bestand van HA en WV		43	47
bestand WV is groter	en overlapt HA bestand	35	38
	en overlapt HA bestand niet	2	2
bestand HA is groter	en overlapt WV bestand	10	11
	en overlapt WV bestand niet	2	2
Totaal		92	100

In bijna de helft van het aantal gezondheidscentra werken huisartsen en wijkverpleegkundigen voor hetzelfde patiëntenbestand. Waar dat niet het geval is, hebben wijkverpleegkundigen meestal de patiënten van de huisartsen plus nog een aantal van huisartsen buiten het gezondheidscentrum. Deze situatie kan zich voordoen als de huisartsen niet alle bewoners van een wijk als patiënt hebben, en de wijkverpleegkundigen wel voor die hele wijk werken.

In 11% van de centra zien we het omgekeerde. Dit kan het geval zijn als de huisartsen zowel de inwoners van de betreffende plaats als die van een nabijgelegen dorp als patiënten hebben, en de wijkverpleging strikt plaatsgebonden werkt.

In slechts enkele centra is geen sprake van volledige overlapping van het kleinere door het grotere bestand.

Tabel 7.7.: Vergelijking van patiënten-, respectievelijk cliëntenbestanden van huisartsen (HA) en maatschappelijk werkenden (MW) in gezondheidscentra per 1 juli 1980.

Verhouding		gezondheidscentra	
		aantal	%
Identiek bestand van HA en MW		46	51
bestand MW is groter	en overlapt HA bestand	38	42
	en overlapt HA bestand niet	3	3
bestand HA is groter	en overlapt MW bestand	3	3
	en overlapt MW bestand niet	1	1
Totaal		91 <sup>*)</sup>	100

\*) In Dronten tijdelijk geen maatschappelijk werk.

Huisartsen en maatschappelijk werkenden hebben in ruim de helft van het aantal gezondheidscentra identieke verzorgingsgebieden. In bijna alle resterende gevallen is het bestand van het maatschappelijk werk groter, en overlapt het dat van de huisartsen geheel.

Tabel 7.8.: Vergelijking van de patiënten-, respectievelijk cliëntenbestanden van wijkverpleegkundigen (WV) en maatschappelijk werkenden (MW) in gezondheidscentra per 1 juli 1980.

Verhouding		gezondheidscentra	
		aantal	%
Identiek bestand van WV en MW		65	71
Bestand WV is groter		5	5
Bestand MW is groter		21	23
Totaal		91 <sup>*)</sup>	100

\*) In Dronten tijdelijk geen maatschappelijk werk.

Werkgebieden van wijkverpleging en maatschappelijk werk zijn meestal gelijk (71%). Als er verschil bestaat, dan is het verzorgingsgebied van het maatschappelijk werk in het algemeen groter (23%); in slechts 5% van de gevallen is dat van de wijkverpleging groter.

Tabel 7.9.: Vergelijking van patiëntenbestanden van huisartsen (HA) en fysiotherapeuten (FY) in gezondheidscentra per 1 juli 1980.

Verhouding		gezondheidscentra	
		aantal	%*)
Identiek bestand van HA en FY		18	31
bestand HA is groter	en overlapt FY bestand	1	2
	en overlapt FY bestand niet	1	2
bestand FY is groter	en overlapt HA bestand	38	64
	en overlapt HA bestand niet	1	2
Totaal		59	100

\*) In % van het aantal centra met fysiotherapie (N = 59).

In bijna 2/3 van de gezondheidscentra met fysiotherapie heeft deze discipline een groter werkgebied dan de huisartsen. Daarbij is sprake van volledige overlapping.

In 31% van de centra met fysiotherapie is het werkgebied gelijk aan dat van de huisartsen. De andere mogelijkheden komen slechts sporadisch voor.

Tabel 7.10.: Vergelijking van de patiëntenbestanden van wijkverpleegkundigen (WV) en fysiotherapeuten (FY) in gezondheidscentra per 1 juli 1980.

Verhouding	gezondheidscentra	
	aantal	%
Identiek bestand WV en FY	39	66
Bestand WV is groter	1	2
Bestand FY is groter	19	32
<b>Totaal</b>	<b>59</b>	<b>100</b>

Fysiotherapeuten werken in 2/3 van de gevallen voor dezelfde populatie als wijkverpleegkundigen. In iets minder dan 1/3 is het werkgebied van de fysiotherapeuten groter. In slechts één centrum is het werkgebied van de wijkverpleging meeromvattend.

Tabel 7.11.: Vergelijking van de patiënten, respectievelijk cliëntenbestanden van maatschappelijk werkenden (MW) en fysiotherapeuten (FY) in gezondheidscentra per 1 juli 1980.

Verhouding	gezondheidscentra	
	aantal	%
Identiek bestand MW en FY	36	61
Bestand MW is groter	8	14
Bestand FY is groter	15	25
<b>Totaal</b>	<b>59</b>	<b>100</b>

Ook hier zien we weer dat de meest voorkomende categorie die van de identieke verzorgingsgebieden is (61%). In een kwart van de centra met fysiotherapie is het bestand van die discipline groter dan van het maatschappelijk werk. In 14% is het omgekeerde het geval.

In de 6 bovenstaande tabellen vergeleken we steeds de werkgebieden van twee disciplines met elkaar. Hieronder tenslotte geven we een overzicht van de aantallen centra waarin die werkgebieden voor 3 of 4 disciplines gelijk zijn.

Tabel 7.12.: Frekwentie van gelijke patiënten/kliëntenbestanden van huisartsen (HA), wijkverpleegkundigen (WV), maatschappelijk werkenden (MW) en fysiotherapeuten (FY) in gezondheidscentra per 1 juli 1980.

Identieke bestanden	gezondheidscentra	
	aantal	%
HA = WV = MW = FY	12	13 (20) <sup>*</sup>
HA = WV = MW	25	27
WV = MW = FY	18	20 (31) <sup>*</sup>
HA = MW = FY	3	3 (5) <sup>*</sup>
HA = WV = FY	1	1 (2) <sup>*</sup>

<sup>\*</sup>) percentage van het aantal gezondheidscentra met fysiotherapie.

Tellen we de eerste 2 regels in de kolom bij elkaar dan zien we dat in 37 gezondheidscentra (40%) de drie kerndisciplines voor hetzelfde patiënten/kliëntenbestand werken. In 12 centra is ook het fysiotherapiebestand daaraan nog gelijk. In 20% van de centra hebben de huisartsen als enige van de genoemde disciplines een afwijkend werkgebied. Uit de voorgaande tabellen weten we dat het patiëntenbestand van de huisarts dan meestal kleiner is. Drie maal is de wijkverpleging de enige van de vier met een afwijkend werkgebied en één maal is dat het maatschappelijk werk.





OVERZICHT VAN DE PERSONELE BEZETTING  
IN GEZONDHEIDSCENTRA PER 1 JULI 1980

Gebruikte afkortingen:

ha	= huisartsen
wv	= wijkverpleegkundigen
mw	= maatschappelijk werkenden
fys	= fysiotherapeuten
vrl	= verloskundigen
gzv	= gezinsverzorgenden
ta	= tandartsen
ap	= apothekers
bjv	= bejaardenverzorgenden
dië	= diëtisten
zkv	= ziekenverzorgenden
psy	= psychologen
ov.hv.	= overige hulpverleners
pr.ass.	= praktijkassistenten
ov. onder-	
st.pers.	= overig ondersteunend personeel

Start = jaar waarin gemeenschappelijke huisvesting van de 3 kerndisciplines tot stand kwam.

Tussen haakjes geplaatste cijfers zijn de gekorrigeerde aantallen, d.w.z. dat omrekening heeft plaatsgevonden tot volledig bezette arbeidsplaatsen.



Plaats/aanduiding	start	ha	wv	mw	fys	vrl	gzv	ta	ap	bjv	dië	zkv	psy	ov.hv	pr.ass	ov. onder-					
																	4	3	1	6	1
Groningen Lewenborg	1973	4	(3.8)	3	(1)	6	(5.5)	1	(0.6)	1	(1)	1	(0.9)	1	(0.5)	1	(0.6)	3	(3)	9	(6.8)
Noordwolde "De Wissel"	1978	6	(6)	2	(1)	7	(6)					1	(1)			2	(2)	4	(2.5)		
Assen Noord	1973	4	(3.9)	3	(3)	2	(1.8)	1	(1)							4	(4)	2	(0.6)		
Assen Oost	1974	4	(4)	3	(3)	3	(2.2)					1	(1)			4	(4)	4	(1.3)		
Hoogeveen "De Weide"	1973	2	(1.7)	2	(1.2)	2	(0.5)	1	(1)							2	(1.6)	3	(2.1)		
Roden	1979	3	(3)	4	(4)	6	(3.5)	2	(1.5)							3	(2.5)	2	(0.4)		
Totaal Drente: 4 centra		13	(12.6)	12	(11.2)	10	(6.5)	1	(1)			1	(1)			13	(12.1)	11	(4.4)		
Enschede Veldpoort	1973	6	(5.1)	5	(5)	1	(0.2)					1	(1)			4	(4)	1	(0.5)		
Enschede Wesselerbrink	1977	4	(4)	3	(3)	3	(0.8)									4	(3.5)	1	(0.5)		
Enschede Noord	1976	3	(3)	3	(3)	2	(0.6)				1	(0.3)				3	(3)	3	(2.5)		
Hengelo Hasseler Es	1976	2	(1.5)	2	(2)	3	(3)	1	(0.1)	2	(1)	1	(0.4)			2	(1.1)	3	(2.5)		
Totaal Overijssel: 4 centra		15	(13.6)	13	(13)	6	(3.8)	2	(1.1)	2	(1)	1	(0.3)			13	(11.6)	8	(6)		

Gezondheidscentra: personele bezetting in aantallen en volledig bezette arbeidsplaatsen per 1 juli 1980. NHI Reg.Samenw. Verb.

Plaats/aanduiding	start	ha	wv	mw	fys	vr1	gzv	ta	ap	bjv	dië	zkv	psy	ov.hv	pr.ass	ov. onder- st.pers.
Apeldoorn "De Maten"	1973	4 (4)	1 (1)	3 (1.5)	6 (5.6)			1 (1)	1 (1)						4 (3.5)	6 (6)
Apeldoorn "Zevenhuizen"	1975	4 (4)	3 (3)	2 (1.4)	4 (4)	1 (0.5)	2 (1.4)	3 (3)	1 (1)		1 (0.2)		2 (0.5)	1 (0.2)	4 (4)	13 (10.3)
Arnhem "De Laar"	1978	1 (1)	1 (1)	1 (1)	2 (2)	1 (0.1)									1 (1)	2 (0.3)
Didam	1978	1 (1)	4 (4)	2 (2)	5 (4.6)	1 (0.1)	2 (2)	3 (3)			1 (1)				1 (0.8)	8 (4.9)
Ede "Veldhuizen"	1980	4 (4)	4 (4)	2 (1.9)	5 (4.3)		2 (1.5)		1 (1)	2 (1.6)					3 (1.5)	8 (6.5)
Lobith "Lobede"	1974	3 (3)	1 (1)	1 (0.8)	3 (2.5)		1 (0.3)			1 (0.2)		1 (0.5)			1 (1)	2 (1.4)
Malden "De Kroonsteen"	1980	2 (2)	2 (2)	3 (3)	5 (3.8)		1 (0.5)		1 (1)			1 (0.5)			2 (2)	5 (1.3)
Nijmegen "Hazenkamp"	1976	5 (4.5)	2 (2)	2 (1)	4 (3.7)										6 (4.5)	4 (2.4)
Nijmegen "Lindenholt"	1977	3 (1.5)	2 (1.5)	2 (1)	1 (0.8)										2 (1.5)	
Totaal Gelderland: 9 centra		27 (25)	20 (19.5)	18 (13.6)	35 (31.3)	3 (0.7)	8 (5.7)	7 (7)	4 (4)	3 (1.8)	1 (0.2)	3 (2)	2 (0.5)	1 (0.2)	24 (19.8)	48 (33.1)
Almere "De Haak"	1976	3 (3)	4 (3.8)	1 (1)	4 (3.2)	1 (1)		7 (4)							3 (3)	8 (4.3)
Biddinghuizen	1968	2 (2)	2 (1.5)	1 (0.5)	1 (0.8)		1 (0.1)								2 (1.5)	1 (0.3)
Dronten	1970	5 (4.5)	4 (2.8)	VAK	7 (6)		2 (2)	2 (2)	1 (1)						5 (4)	9 (8.5)

Gezondheidscentra: personele bezetting in aantallen en volledig bezette arbeidsplaatsen per 1 juli 1980. NHI Reg.Samenw. Verb.

Plaats/aanduiding	start	ha	wv	mw	fys	vrl	gzv	ta	ap	bjv	dië	zkv	psy	ov.hv	pr.ass	ov. onder- st.pers.
Lelystad Eerste woonwijk	1977	8 (8)	1 (1)	8 (5)	2 (2)										11 (4.5)	
Lelystad Kempenaar	1974	3 (3)	1 (1)	5 (4)				1 (1)							5 (2.5)	10 (6.7)
Swifterbant "De Schelp"	1976	2 (2)	1 (1)	1 (1)			1 (0.2)	1 (1)							1 (1)	1 (1)
Totaal Z.IJ. Polders: 6 centra		23 (22.5)	5 (4.5)	26 (20)	3 (3)	4 (2.3)	10 (7)	2 (2)							27 (16.5)	29 (20.8)
De Bilt	1978	3 (2.6)	1 (1)			1 (0.5)									3 (2)	1 (0.2)
Elst (U.)	1975	2 (2)	2 (1.5)	2 (1.5)	1 (1)	1 (1)	1 (0.5)								2 (1)	3 (3)
Maarn-Maarsbergen	1975	2 (2)	2 (1.1)	4 (3.2)		1 (0.5)			1 (0.5)						3 (2.1)	
Maarssebroek	1974	5 (3.9)	3 (2)	5 (4.5)	2 (1.5)						1 (1)				4 (3.5)	3 (1.4)
Nieuwegein Mondriaanlaan	1977	4 (4)	1 (1)		3 (2.5)			1 (1)							3 (2.5)	7 (6.2)
Rhenen	1970	6 (5)	2 (1.5)	8 (7)		1 (0.5)						1 (1)			5 (4)	2 (1.2)
Utrecht Lunetten	1978	2 (1)	2 (0.2)	2 (1.3)	3 (0.3)		1 (0.8)	1 (0.5)							1 (1)	5 (3.1)
Veenendaal "De Driehoek"	1976	4 (4)	2 (1)												4 (3)	1 (0.4)
Zeist West	1977	2 (2)	2 (1)	3 (3)			2 (2)								3 (1.7)	3 (2.5)
Totaal Utrecht: 9 centra		30 (26.5)	17 (10.8)	24 (20.5)	9 (5.3)	4 (2.5)	4 (3.3)	2 (1.5)	3 (2.5)	2 (2)		2 (2)		1 (1)	25 (18.7)	28 (20.1)

Gezondheidscentra: personele bezetting in aantallen en volledig bezette arbeidsplaatsen per 1 juli 1980. NHI Reg.Samenw.Verb.

Plaats/aanduiding	start	ha	wv	mw	fys	vrl	gzv	ta	ap	bjv	dië	zkv	psy	ov.hv	pr.ass	ov. onder- st.pers.
Alkmaar "De Horn"	1979	3 (2)	1 (1)	1 (1)	2 (1.1)										2 (1.4)	1 (0.4)
Alkmaar "Huiswaard"	1977	3 (3)	2 (2)	2 (1.6)	4 (3)								1 (0.3)		3 (2.3)	2 (0.8)
Amsterdam Banne Buiksloot	1977	3 (1.9)	1 (1)	1 (1)											2 (1.5)	
Amsterdam Bos & Lommer	1976	2 (2)	2 (1)	1 (1)											1 (1)	1 (0.2)
Amsterdam Helmersstraat	1972	3 (3)	1 (1)	1 (0.8)	1 (1)								1 (0.5)		2 (2)	
Amsterdam Holendrecht	1976	5 (4.8)	3 (2.6)	2 (2)	5 (4.9)	1 (0.5)		1 (1)							7 (6.1)	14 (9.5)
Amsterdam "D. van Nimwegen"	1976	2 (1.4)	9 (8.4)	2 (1.8)	3 (2.4)		9 (5)							15 (14.8)	2 (1.5)	23 (15.2)
Amsterdam Kraaiennest	1980	3 (2.5)	3 (2.4)	2 (1.5)		2 (0.5)		1 (1)			1 (1)				3 (3)	14 (8.9)
Amsterdam Nellestein	1979	2 (1.2)	1 (1)	1 (0.4)	2 (2)			1 (1)							1 (1)	2 (1.5)
Amsterdam Osdorp	1974	2 (2)	1 (1)	1 (1)											2 (2)	
Amsterdam Schinkelkade	1978	3 (1.8)	1 (0.5)	1 (0.5)											1 (1)	1 (0.1)
Blaricum "De Bijvanck"	1978	2 (2)	2 (1.5)	1 (0.5)	2 (1.6)	1 (0.1)		2 (1.6)							2 (1.5)	3 (1.3)
Diemen Zuid	1978	2 (1.6)	1 (1)	1 (0.5)	2 (1.6)										1 (1)	1 (0.5)
Haarlem Schalkwijk	1975	4 (4)	2 (2)	2 (1.4)							1 (0.2)				4 (3)	

(zie verder volgende blz.)

Gezondheidscentra: personele bezetting in aantallen en volledig bezette arbeidsplaatsen per 1 juli 1980. NHI Reg.Samenw. Verb.

Plaats/aanduiding	start	ha	wv	mw	fys	vrl	gzv	ta	ap	bjv	dië	zkv	psy	ov.hv	pr.ass	ov. onder- st.pers.
Heerhugowaard "De Schoof"	1977	2 (2)	2 (2)	1 (1)	3 (2.5)		2 (2)								1 (1)	2 (1)
Hoorn Risdam	1978	3 (2.3)	1 (1)	1 (0.4)	2 (1.6)										1 (1)	1 (0.1)
Huizen Huizermaat	1975	4 (2.4)	2 (2)	1 (0.5)	3 (2.1)	3 (1.5)			1 (1)						3 (2)	7 (3.3)
Koog a.d. Zaan West- zijdeveld	1976	3 (2.1)	2 (2)	1 (1)	1 (1)							1 (0.5)			3 (1.8)	4 (1.5)
Marken "Het Buurthuis" vóór	1970	2 (2)	2 (1.4)	1 (0.3)	2 (1)			2 (0.4)							1 (1)	2 (0.4)
Oostzaan "De Kolk"	1977	2 (2)	2 (2)	1 (0.1)	4 (3.5)	1 (0.2)	1 (1)	1 (1)	1 (1)						1 (1)	5 (4.3)
Totaal N. Holland: 20 centra		55 (46)	41 (36.8)	25 (18.3)	36 (29.3)	8 (2.8)	3 (3)	15 (9)	4 (4)		2 (1.2)	1 (0.5)	3 (1.8)	15 (14.8)	43 (36.1)	83 (49)
Capelle a.d. IJssel "Oost- gaarde"	1980	5 (5)	4 (4)	4 (2.5)	8 (5.2)	1 (0.2)	6 (4)	1 (1)						2 (1.2)	4 (4)	2 (1.2)
Gouda "Bloemendaal"	1976	4 (4)	5 (5)	2 (1.2)	3 (2.8)				1 (1)						4 (3.4)	10 (8)
Den Haag "Nieuw Waldeck"	1979	2 (1.6)	2 (1.8)	1 (1)											1 (1)	1 (0.2)
Den Haag "Transvaal"	1969	5 (5)	2 (2)	1 (1)	4 (4)										6 (5.3)	
Krimpen a.d. IJssel	1974	9 (8.2)	6 (5.5)	5 (4.5)		1 (0.2)	3 (2.1)			2 (1.5)					7 (6.5)	5 (3.3)

Gezondheidscentra: personele bezetting in aantallen en volledig bezette arbeidsplaatsen per 1 juli 1980. NHI Reg.Samenw.Verb.

Plaats/aanduiding	start	ha	wv	mw	fys	vr1	gzv	ta	ap	bjv	dië	zkv	psy	ov.hv	pr.ass	ov. onder- st.pers.
Leiden "Merenwijk"	1975	3 (2.5)	4 (4)	1 (0.3)	3 (3)										3 (2.3)	
Leiderdorp	1970	5 (4.5)	5 (4.5)	2 (2)											6 (4.5)	2 (0.5)
Meerkerk	1974	2 (2)	1 (1)	1 (0.5)				1 (0.1)								4 (1.4)
Noordwijk "Wantveld"	1976	4 (4)	4 (4)	2 (1.5)	3 (3)										4 (4)	6 (1.6)
Rotterdam Afrikaanderwijk	1977	2 (2)	1 (0.5)	1 (0.3)										1 (0.8)	vrijwill.	
Rotterdam Feyenoord	1973	6 (6)	5 (5)	2 (2)	4 (2.8)	1 (0.5)					1 (0.5)			1 (0.8)	5 (4.8)	4 (1.4)
Rotterdam Hoogvliet	1979	3 (1.2)	1 (1)	2 (0.5)											1 (1)	
Rotterdam Mathenesser- laan 264	1974	3 (1.3)	1 (0.5)	1 (0.4)											2 (1.5)	
Rotterdam Mathenesser- laan 309	1976	6 (5)	4 (3.5)	1 (0.5)	4 (2.6)	2 (0.4)					1 (0.2)				5 (5)	2 (2)
Rotterdam Ommoord	1972	5 (5)	5 (5)	2 (2)	4 (4)	1 (1)						1 (1)			5 (3.8)	4 (2.9)
Rotterdam Randweg	1974	4 (4)	4 (3)	1 (1)							1 (0.5)				5 (4)	
Stolwijk	1967	2 (2)	1 (1)	2 (0.2)	1 (1)							1 (1)			2 (2)	3 (1.6)
Wassenaar	1979	4 (4)	5 (5)	2 (2)											4 (4)	2 (0.3)



Gezondheidscentra: personele bezetting in aantallen en volledig bezette arbeidsplaatsen per 1 juli 1980. NHI Reg.Samenw.Verb.

Plaats/aanduiding	start	ha	wv	mw	fys	vrl	gzv	ta	ap	bjv	dië	zkv	psy	ov.hv	pr.ass	ov. onder- st.pers.
Zoetermeer "Meerzicht"	1977	4 (4)	7 (7)	3 (3)	6 (6)	2 (2)	2 (2)	2 (2)	2 (2)	1 (0.1)	3 (1.2)	3 (3)		4 (4)	7 (5.9)	
Zwammerdam	1975	3 (2.2)	1 (1)	1 (1)	2 (1)	1 (0.1)	1 (0.1)							2 (2)	2 (0.5)	
Totaal Z. Holland: 20 centra		81 (73.5)	68 (64.3)	37 (27.4)	43 (36.4)	6 (2.3)	12 (8.2)	2 (1.1)	3 (3)	3 (1.6)	3 (1.2)	3 (3)	4 (2.8)	70 (63.1)	54 (30.8)	
Middelburg "Dauwendaele"	1977	3 (3)	3 (3)	1 (1)	5 (4)	1 (1)	1 (1)	2 (2)		1 (1)		1 (1)		2 (2)	9 (5.2)	
Berghem	1977	2 (2)	1 (1)	1 (0.7)	4 (2)		3 (1.5)							2 (1.5)		
Den Bosch Noord	1980	4 (4)	6 (5.8)	6 (5)								1 (1)		4 (4)	3 (1.4)	
Eindhoven Herzenbroeken	1973	3 (2.5)	4 (3)	3 (1.8)										2 (2)	2 (1.1)	
Eindhoven P.M.D. groep 4 vóór	1970	5 (3.8)	3 (1.5)	2 (1.5)		2 (2)		1 (1)						4 (4)	8 (8)	
Geldrop Coevering	1979	2 (2)	2 (2)	2 (0.5)	2 (2)	1 (1)	2 (2)	2 (2)						2 (2)	10 (5.3)	
Oss "d'n Iemhof"	1977	2 (1.7)	2 (1.8)	3 (2)		2 (2)							2 (2)	1 (1)		
Oss Lievekamp	1978	4 (4)	1 (1)	1 (1)										5 (4.6)	2 (0.4)	
Teteringen	1979	2 (2)	2 (2)	1 (0.3)					1 (1)					1 (1)	2 (1.2)	
Totaal N. Brabant: 8 centra		24 (22)	21 (18.1)	19 (12.8)	6 (4)	3 (3)	5 (3.5)	2 (2)	2 (2)		1 (1)	1 (1)	2 (2)	21 (20.1)	27 (17.4)	

Gezondheidscentra: personele bezetting in aantallen en volledig bezette arbeidsplaatsen per 1 juli 1980. NHI Reg.Samenw.Verb.

Plaats/aanduiding	start	ha	wv	mw	fys	vrl	gzv	ta	ap	bjv	dië	zkv	psy	ov.hv	pr.ass	ov.onder- st.pers.
Heer	1977	3 (1.6)	2 (2)	2 (1)											2 (1.3)	
Hoensbroek	1970	6 (6)	4 (3.8)	2 (2)		1 (0.1)						1 (1)			5 (4.7)	5 (3.2)
Kerkrade "De Maar"	1976	3 (2.5)	2 (2)	1 (0.8)											2 (1.6)	4 (2.4)
Maastricht "Dr. van Kleeef"	1976	3 (2.5)	2 (2)	2 (1)								1 (0.5)			2 (2)	
Maastricht "De Hofhoek"	1977	2 (2)	2 (2)	2 (1)								1 (0.5)			2 (1.5)	1 (0.2)
Neerbeek	1975	3 (2.5)	2 (1)	2 (0.8)	2 (2)	1 (0.1)		3 (1.5)			1 (0.2)			1 (0.2)	3 (2.4)	11 (6)
Schinveld "Agewater"	1979	2 (2)	2 (2)	1 (1)	3 (2.1)			1 (1)	1 (1)						3 (3)	5 (3.5)
Sittard	1976	4 (4)	3 (3)	2 (1)								1 (1)			3 (3)	1 (0.3)
Venlo "Withuis"	1973	4 (4)	4 (4)	2 (1.5)								1 (1)			4 (3.2)	3 (0.8)
Totaal Limburg: 9 centra		30 (27.1)	23 (21.8)	16 (10.1)	5 (4.1)	2 (0.2)		4 (2.5)	1 (1)		1 (0.2)	5 (4)		1 (0.2)	26 (22.7)	30 (16.4)
Nederland totaal: 92 centra		311 (282)	255 (234)	157 (112)	209 (172)	41 (23)	40 (29)	47 (35)	21 (20)	11 (8)	9 (4)	21 (18)	6 (3)	26 (23)	269 (228)	340 (213)

OVERZICHT VAN DE PERSONELE BEZETTING  
IN GROEPSPRAKTIJKEN PER 1 JULI 1980

Gebruikte afkortingen:

ha = huisartsen  
pr.ass. = praktijkassistenten  
ov.onder-  
st.pers. = overig ondersteunend personeel

Start = jaar waarin de huisartsen  
gemeenschappelijk gehuis-  
vest werden.

Tussen haakjes geplaatste cijfers  
zijn de gekorrigeerde aantallen,  
d.w.z. dat omrekening heeft plaats-  
gevonden tot volledig bezette  
arbeidsplaatsen.



Groepspraktijken: personele bezetting in aantallen en volledig bezette arbeids-  
plaatsen per 1 juli 1980.

NHI Registratie Samenwerkingsverbanden.

Plaats/aanduiding	start	ha	pr. ass.	ov. onderst. pers.
Delfzijl	1973	4 (4)	3 (3)	2 (1.1)
Leek	1979	3 (3)	2 (2)	2 (0.5)
<i>Totaal Groningen: 2 groepen</i>				
		7 (7)	5 (5)	4 (1.6)

Drachten	1969	3 (3)	3 (2.5)	2 (0.5)
Heerenveen	1971	5 (5)	5 (4.6)	3 (0.8)
<i>Totaal Friesland: 2 groepen</i>				
		8 (8)	8 (7.1)	5 (1.3)

Emmen	1976	3 (3)	3 (3)	2 (0.1)
Hoogeveen Bentinckslaan	1980	3 (3)	3 (1.6)	1 (0.5)
Hoogeveen Jhr. de Jongestr.	1980	3 (2.5)	1 (1)	
<i>Totaal Drente: 3 groepen</i>				
		9 (8.5)	7 (5.6)	3 (0.6)

Dalfsen	1972	4 (4)	4 (3.6)	3 (2.2)
Hardenberg	1971	3 (2.7)	4 (4)	2 (1)
Heino	1979	3 (3)	2 (2)	3 (0.6)
Holtten	1977	3 (3)	3 (3)	
Rijssen	1970	4 (3.5)	3 (3)	1 (0.4)
Zwolle "Geert Groote"	1975	5 (5)	4 (4)	2 (0.8)
Zwolle Turfmarkt	1974	4 (4)	4 (4)	1 (0.2)
<i>Totaal Overijssel: 7 groepen</i>				
		26 (25.2)	24 (23.6)	12 (5.2)

Groepspraktijken: personele bezetting in aantallen en volledig bezette arbeids-  
plaatsen per 1 juli 1980

NHI Registratie Samenwerkingsverbanden.

Plaats/aanduiding	start	ha	pr. ass.	ov. onderst. pers.
Aalten	1968	3 (3)	1 (1)	5 (3.5)
Beuningen-Weurt	1975	3 (2.4)	3 (2.2)	1 (0.8)
Gendt	1976	3 (2.6)	1 (1)	4 (3.2)
Nijmegen St. Anna	1978	3 (2.4)	2 (1.5)	1 (0.1)
Winterswijk "'t Manschot"	1979	3 (3)	3 (2.5)	1 (0.2)
Wychen Kasteellaan 74	1975	3 (2.1)	2 (2)	2 (0.3)
Wychen Kasteellaan 78	1978	3 (3)	2 (2)	2 (0.3)
<i>Totaal Gelderland: 7 groepen</i>		<i>21 (18.5)</i>	<i>14 (12.2)</i>	<i>16 (8.4)</i>

Amersfoort	1973	5 (5)	5 (4.2)	
Bunschoten	1973	4 (3.5)	3 (3)	
Harmelen	1978	3 (3)	2 (2)	1 (0.3)
Nieuwegein Nedereindseweg	1978	3 (2.5)	2 (1.8)	1 (0.4)
Utrecht A'damsestraatweg	1967	3 (2.5)	2 (1.2)	1 (0.1)
Utrecht Detmoldstraat	1974	4 (3.2)	4 (3.4)	1 (0.3)
Utrecht Kanaalstraat	1970	4 (4)	5 (3.3)	1 (0.4)
Utrecht Koningslaan	1972	3 (3)	3 (2.5)	
Utrecht Rijnlaan	1976	4 (4)	4 (3)	2 (0.5)
Zeist Huydecoperweg	1979	4 (3)	2 (2)	
<i>Totaal Utrecht: 10 groepen</i>		<i>37 (33.7)</i>	<i>32 (26.4)</i>	<i>7 (2)</i>

Groepspraktijken: personele bezetting in aantallen en volledig bezette arbeidsplaatsen per 1 juli 1980.

NHI Registratie Samenwerkingsverbanden.

Plaats/aanduiding	start	ha	pr. ass.	ov. onderst. pers.
Amsterdam Lekstraat	1972	3 (3)	4 (4)	1 (0.1)
Den Helder Lorentzstraat	1972	3 (3)	2 (1.7)	2 (0.3)
Den Helder "Nieuw Den Helder"	1972	3 (3)	3 (1.7)	1 (0.3)
Den Helder Plantsoenstraat	1977	4 (3)	2 (2)	1 (0.3)
Huizen	1973	8 (7.5)	9 (5.7)	4 (1.7)
Muiden-Muiderberg	1979	3 (2.9)	2 (1.5)	4 (2.6)
Nieuw Vennepe	1976	3 (2.5)	2 (1)	1 (0.5)
Schagen	1979	3 (3)	3 (2)	2 (0.3)
Zandvoort	1977	3 (3)	2 (2)	
<i>Totaal N. Holland: 9 groepen</i>		<i>33 (30.9)</i>	<i>29 (21.6)</i>	<i>16 (6.1)</i>

Krimpen a.d. Lek	1975	3 (2.6)	3 (1.5)	1 (0.2)
Rotterdam Bloemhof	1978	3 (2.6)	4 (2.2)	2 (0.3)
Rotterdam Vreewijk	1974	3 (3)	2 (2)	
Schiedam "Warande"	1978	3 (3)	2 (2)	1 (0.3)
Zoetermeer Dorpsstraat	1970	3 (3)	5 (4)	1 (0.8)
<i>Totaal Z. Holland: 5 groepen</i>		<i>15 (14.2)</i>	<i>16 (11.7)</i>	<i>5 (1.6)</i>

Groepspraktijken: personele bezetting in aantallen en volledig bezette arbeids-  
plaatsen per 1 juli 1980.

NHI Registratie Samenwerkingsverbanden.

Plaats/aanduiding	start	ha	pr. ass.	ov. onderst. pers.
Bakel	1980	3 (2.5)	3 (2.5)	1 (0.2)
Beek & Donk	1973	3 (3)	1 (1)	3 (2.5)
Den Bosch West	1979	3 (2.5)	2 (2)	
Boxtel	1975	3 (3)	4 (3.3)	3 (0.7)
Breda	1976	3 (3)	2 (2)	3 (0.9)
Cuyk	1975	3 (3)	3 (2.5)	1 (0.5)
Den Dungen	1978	3 (3)	2 (2)	3 (2.4)
Eindhoven PMD Willemstraat	vóór 1970	5 (5)	4 (4)	2 (2)
Eindhoven PMD groep 3	vóór 1970	4 (4)	4 (3.5)	
Etten-Leur	1973	4 (4)	3 (2.8)	1 (0.2)
Gemert "'t Gasthuis"	1977	3 (3)	3 (2.6)	1 (0.3)
Grave	1977	3 (3)	4 (2.7)	1 (0.2)
Mierlo	1975	3 (3)	2 (1.5)	1 (0.3)
Oss "Ons Medies Centrum"	1976	4 (2.7)	2 (1)	
Waspik	1980	3 (3)	3 (0.5)	1 (1)
St. Willebrord	1975	3 (3)	2 (1.4)	2 (1.4)
Wijk & Aalburg	1979	3 (3)	1 (1)	3 (2.5)
Totaal N. Brabant: 17 groepen		56 (53.7)	45 (36.3)	26 (15.1)

Gennep	1972	3 (3)	3 (2.8)	3 (1.1)
Heerlen	1979	3 (3)	3 (2.5)	
Roermond "Het Roosendaal"	1977	3 (3)	3 (2.5)	1 (0.5)
Stramproy	1973	4 (3.5)	1 (1)	3 (2.2)
Venlo	1978	3 (3)	3 (3)	2 (0.5)
Weert	1972	3 (3)	3 (2.4)	3 (0.5)
Totaal Limburg: 6 groepen		19 (18.5)	16 (14.2)	12 (4.8)

Nederland totaal: 68 groepen		231 (218)	196 (164)	106 (47)
------------------------------	--	-----------	-----------	----------