

Cijfers over samenwerking nr. 7

Gezondheidscentra en Groepspraktijken per 1 januari 1985

R.T.J. Hamers
September 1985

Interviews: H.C. van Dijk

Nederlands instituut voor onderzoek van de eerstelijnsgezondheids-
zorg NIVEL
Postbus 1568 3500 BN Utrecht
telefoon: 030-319946

De publicatiereeks 'Cijfers over Samenwerking' verzorgt jaarlijks een overzicht van de meest recente gegevens uit het NIVEL-registratiesysteem van gezondheidscentra en home-teams. Daarnaast doen rapporten in de serie 'Studies naar Samenwerking' verslag van onderzoek naar bepaalde aspecten van samenwerking in de eerstelijnsgezondheidszorg.

CIP-GEGEVENS KONINKLIJKE BIBLIOTHEEK, DEN HAAG

Hamers, R.T.J.

Gezondheidscentra en huisartsgroepspraktijken per 1 januari 1985/
R.T.J. Hamers; interviews H.C. van Dijk. - Utrecht: Nederlands Instituut voor Onderzoek van de Eerstelijnsgezondheidszorg (NIVEL). - III. - (Cijfers over samenwerking; 7)

ISBN 90-6905-010-2

SISO 601.5 UDC 614.2

Trefw.: gezondheidscentra/huisartsen; groepspraktijken

Typewerk : M. van Geelkerken-van Wijk

Vormgeving : M. Anker

Lay-out en druk: A. Leerentveld

TEN GELEIDE

Met het verschijnen van deze aflevering in de serie Cijfers over Samenwerking is er meer veranderd dan alleen de uiterlijke vormgeving. Ook de opzet van het project waar dit registratiesysteem van samenwerkingsverbanden deel van uitmaakt is gewijzigd. Zo worden groepspraktijken niet langer geregistreerd door middel van jaarlijkse telefonische peilingen. Gegevens over die samenwerkingsvorm zullen voortaan ontleend worden aan de NIVEL-registratie van beroepen in de eerstelijnsgezondheidszorg; daarin wordt onder een groepspraktijk verstaan een gemeenschappelijke praktijkhuisvesting van tenminste drie zelfstandig gevestigde huisartsen. Dat is een wat andere werkdefinitie dan die wij steeds hanteerden: in de eerste plaats wordt geen rekening gehouden met de (langdurig) assistenten en bovendien vervalt het criterium dat huisartsen tenminste half-time in de praktijk werkzaam dienen te zijn. Dat betekent een discontinuïteit in de cijferreeksen. Aan de ene kant krijgen we door deze verandering een vermindering van het aantal groepspraktijken (en huisartsen) omdat bijvoorbeeld praktijken van twee zelfstandig gevestigden met één langdurig assistent niet meer als groepspraktijk worden aangemerkt. Ook zijn er enkele praktijken van drie of meer huisartsen die wij voorheen niet als groepspraktijk registreerden omdat de huisartsen slechts enkele dagdelen in de praktijk werken, en die nu wél als zodanig benoemd zullen worden. Door de cijfers voor de groepspraktijken vanaf 1970 op deze wijze te corrigeren ontstaat weliswaar éénmalig een duidelijk waarneembare aanpassing, maar krijgen we een tijdreeks volgens één criterium waarin de verschillende peildata onderling te vergelijken zijn. In het eerste hoofdstuk zal precies verantwoord worden door welke factoren de stijging van het aantal groepspraktijken ten opzichte van de vorige peildatum is veroorzaakt.

Een tweede verandering, waarvan in deze publicatie overigens niets te merken zal zijn, betreft de registratie van home-teams waarmee onlangs binnen dit project Registratie en Onderzoek Samenwerkingsverbanden een begin is gemaakt. Te zijner tijd zal daarover, eveneens in deze serie, verslag worden gedaan.

Ongewijzigd is gebleven de registratie van gezondheidscentra; de gegevens daarover treft U in dit rapport aan als vanouds.

Hoewel in het rapport steeds, zoals ook voorheen, gesproken wordt over de peildatum 1 januari 1985 is in feite geteld per 31 december

1984; deze datum wordt namelijk ook in de registratie van beroepen in de eerstelijnsgezondheidszorg aangehouden.

INHOUDSOPGAVE

pag.

SAMENVATTING	V
1. AANTALLEN GEZONDHEIDSCENTRA EN GROEPSPRAKTIJKEN	1
2. SPREIDING VAN GEZONDHEIDSCENTRA EN GROEPSPRAKTIJKEN	3
3. SOORTEN HULPVERLENING IN GEZONDHEIDSCENTRA	6
4. HULPVERLENERS IN GROEPSPRAKTIJKEN EN GEZONDHEIDSCENTRA	8
4.1. Huisartsen in groepspraktijken	8
4.2. Hulpverleners in gezondheidscentra	10
4.2.1. Huisartsen in gezondheidscentra	10
4.2.2. Wijkverpleegkundigen in gezondheidscentra	11
4.2.3. Maatschappelijk werkenden in gezondheidscentra	12
4.2.4. Fysiotherapeuten in gezondheidscentra	13
4.2.5. Overige hulpverleners en samenvatting	14
4.3. Mutaties in het aantal hulpverleners in gezondheidscentra	16
4.4. Spreiding van samenwerkende huisartsen	18
5. ONDERSTEUNEND PERSONEEL IN GEZONDHEIDSCENTRA	21
6. VRIJ BEROEP EN DIENSTVERBAND	23
6.1. Dienstverband huisartsen in gezondheidscentra	23
6.2. Dienstverband fysiotherapeuten in gezondheidscentra	24
6.3. Dienstverband verloskundigen, tandartsen en apothekers in gezondheidscentra	25
7. PATIËNTEN/CLIËNTENPOPULATIES	27
7.1. Patiëntenbestanden van huisartsen in gezondheidscentra	27
7.2. De patiënten/cliënten van wijkverpleegkundigen, maatschappelijk werkenden en fysiotherapeuten in gezondheidscentra	29
7.3. De patiënten/cliëntenbestanden in gezondheidscentra vergeleken	30

Vervolg inhoud

BIJLAGE I: Registratiecriteria

Bijlage II: Overzicht van tabellen en grafieken

BIJLAGE III: Overzicht van de personele bezetting in gezondheidscentra per 1 januari 1985

SAMENVATTING

Ook 1984 gaf weer een toename van het aantal geregistreerde samenwerkingsverbanden te zien. Per 1 januari 1985 tellen we 140 gezondheidscentra en 101 groepspraktijken. Momenteel werkt 13% van de Nederlandse huisartsen in één van deze samenwerkingsverbanden. De samenwerkingsverbanden zijn, regionaal gezien, ongelijk gespreid.

In het algemeen zijn gezondheidscentra vooral in de forensengemeenten en in de middelgrote en grote steden gelocaliseerd terwijl we groepspraktijken veel op het verstedelijkt platteland en in de kleine en middelgrote steden aantreffen. Provincies waarin veel huisartsen deel uitmaken van een gezondheidscentrum zijn Utrecht en Noord- en Zuid-Holland. Een uitzonderlijke positie nemen de Zuidelijke IJsselmeerpolders in, waar bijna 82% van de huisartsen werkzaam is in een gezondheidscentrum. In (wederom) Utrecht en Noord-Brabant treffen we de hoogste concentratie huisartsen in groepspraktijken aan. In groepspraktijken werken nu 350 huisartsen. In één praktijk werken er doorgaans 3 of 4; méér dan 4 huisartsen per praktijk komt maar weinig voor.

In gezondheidscentra was de toename ruim 8% zodat daar nu 460 huisartsen werken. Verder komen we in de centra onder meer nog 434 wijkverpleegkundigen, 340 fysiotherapeuten en 232 maatschappelijk werkenden tegen. Van de overige disciplines, welke tezamen bijna een kwart van het aantal hulpverleners in gezondheidscentra uitmaken, geven de verloskundigen en de ziekenverzorgenden de sterkste groei te zien. Bij elkaar werken er 1884 hulpverleners in gezondheidscentra.

In de loop van 1984 vertrokken er 15 huisartsen in gezondheidscentra en vestigden zich er 23. Een vestigingsoverschot is er ook bij de wijkverpleegkundigen (10), maatschappelijk werkenden (9) en de fysiotherapeuten (17).

Behalve deze hulpverleners zijn er in gezondheidscentra nog 926 personen werkzaam in diverse ondersteunende functies. Het merendeel (408) is werkzaam als praktijk- of centrumassistent.

Daarnaast zijn er onder meer nog 197 apothekersassistenten, 116 huishoudelijke medewerkers, 70 tandarts-assistenten en 69 administratieve krachten. Een aantal centra (25) heeft een coördinator. In deze situatie is, vergeleken met vorig jaar, vrijwel geen verandering gekomen.

Huisartsen, fysiotherapeuten, verloskundigen, tandartsen en apothec-

kers oefenen meestal een vrij beroep uit als zelfstandig ondernemer. In 54 centra zijn evenwel één of meer van deze hulpverleners in dienstverband werkzaam bij de rechtspersoon van het centrum. 42% van de huisartsen in gezondheidscentra heeft een dienstverband, meestal bij een stichting (vorig jaar was dat nog 39%); van de fysiotherapeuten die vaak op verrichtingenbasis voor een praktijkhouder werken is tweederde deel in loondienst.

Verder heeft 18% van de verloskundigen, 24% van de tandartsen en 49% van de apothekers in gezondheidscentra één of ander dienstverband.

De gemiddelde praktijkomvang van huisartsen in gezondheidscentra bedraagt momenteel 1846 patiënten (2207 patiënten wanneer we uitgaan van volledig bezette arbeidsplaatsen).

Voor de multidisciplinaire samenwerking in gezondheidscentra is het van belang dat hulpverleners zoveel mogelijk voor dezelfde populatie werken.

In 28% van de gezondheidscentra hebben de 3 kerndisciplines (meestal aangevuld met de fysiotherapie) gelijke werkgebieden.

In ruim eenderde van de centra hebben wijkverpleging, maatschappelijk werk en fysiotherapie een zelfde werkgebied en wijkt het patiëntenbestand van de huisarts daarvan af (het is meestal kleiner).

Vergeleken met vorig jaar is in deze situatie weinig verandering gekomen.

1. AANTALLEN GEZONDHEIDSCENTRA EN GROEPSPRAKTIJKEN

Ook in 1984 is het aantal gezondheidscentra en groepspraktijken toegenomen. Er kwamen negen gezondheidscentra bij en er werden geen centra opgeheven, zodat we er nu 140 tellen. Twee van de negen, namelijk Nieuwegein "De Roerdomp" en Rotterdam "Zevenkamp" werden voorheen als groepspraktijk geregistreerd. De overige zeven nieuwe centra zijn: Alkmaar "Daalmeer", Amsterdam "Staatsliedenbuurt", Huisen "Bovenmaat", Leiden "Stevenshof", Purmerend "Purmer II", Rotterdam-Poortugaal en Rotterdam "Oude Westen-Cool".

Om redenen die in het ten geleide werden genoemd vergt het nieuwe aantal groepspraktijken iets meer toelichting. Het verschil met het aantal van een jaar geleden is niet alleen tot stand gekomen als gevolg van het saldo van nieuwe en opgeheven groepspraktijken, maar ook door verandering van het registratiecriterium en de nieuwe peildatum. In onderstaand staatje specificeren we dit.

aantal per 31 december 1983 (vorige peildatum)		93*
toename: door nieuwe groepspraktijken	16	
door ander criterium	2**	
door peildatumverschuiving	<u>2</u>	
totaal		20
afname : door opgeheven groepspraktijken	3	
door overgang naar gezondheidscentum	2	
door ander criterium	<u>7***</u>	
totaal		<u>12</u>
saldo		+ <u>8</u>
aantal per 31 december 1984 (nieuwe peildatum)		101

* Dit zijn er twee minder dan in de vorige rapportage vanwege verschuiving van de peildatum.

** Twee groepspraktijken die niet werden geregistreerd omdat niet aan het 'half-time' criterium was voldaan.

*** Deze groepspraktijken worden niet langer als zodanig aangemerkt omdat het duopraktijken zijn met een assistent.

In 1984 zijn er dus zestien nieuwe groepspraktijken bijgekomen en drie opgeheven. De overige verschillen zijn het gevolg van de beschreven veranderingen. Met dit al is het aantal groepspraktijken net boven de honderd gekomen.

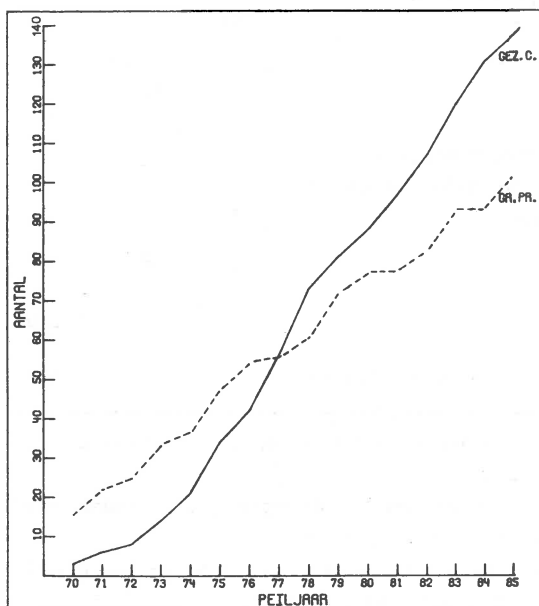
Onderstaande tabel geeft een overzicht vanaf 1970.

Tabel 1.1: Aantal gezondheidscentra (GC) en groepspraktijken (GP) van 1 januari 1970 tot 1 januari 1985

	'70	'71	'72	'73	'74	'75	'76	'77	'78	'79	'80	'81	'82	'83	'84	'85
GC	3	6	8	14	21	34	42	56	73	81	88	97	107	120	131	140
GP	15	21	24	33	37	47	54	56	61	73	77	77	83	93	93	101

Het aantal gezondheidscentra en groepspraktijken is het afgelopen jaar met respectievelijk 6,9% en 8,6% toegenomen. Hieronder volgt een grafische weergave van tabel 1.1..

Grafiek 1.1: Aantal gezondheidscentra en groepspraktijken van 1 januari 1970 tot 1 januari 1985



2. SPREIDING VAN GEZONDHEIDSCENTRA EN GROEPSPRAKTIJKEN

Regionale en plaatselijke verschillen in factoren die de gemeenschappelijke vestiging van hulpverleners bevorderen of juist bemoeilijken leiden tot een ongelijkmatige spreiding van het aantal samenwerkingsverbanden over Nederland. Zo kan in een dunbevolkt gebied de afstand van de hulpvrager tot centrum of groepspraktijk al gauw te groot worden.

Bij de vestiging van met name gezondheidscentra speelt ook het beleid van de plaatselijke overheid en andere betrokken instanties een rol.

In dit hoofdstuk bekijken we achtereenvolgens de spreiding van het aantal samenwerkingsverbanden over de provincies en de urbanisatiegraad van de vestigingsplaats.

Tabel 2.1: Aantal gezondheidscentra en groepspraktijken per provincie op 1 januari 1985

provincie	gezondheidscentra aantal	groepspraktijken aantal
Groningen	3	6
Friesland	2	1
Drenthe	4	3
Overijssel	4	7
Gelderland	8	12
Z.IJ. polders	15	-
Utrecht	13	11
Noord-Holland	35	13
Zuid-Holland	34	8
Zeeland	1	1
Noord-Brabant	10	26
Limburg	11	13
Nederland	140	101

In de noordelijke provincies en in Zeeland treffen we erg weinig groepspraktijken en gezondheidscentra aan.

Ruim een kwart van alle groepspraktijken vinden we in Noord Brabant. Terwijl de Randstad niet opvalt wat het aantal groepspraktijken betreft, zien we juist hier de grootste concentratie van gezondheidscentra; 60% daarvan bevindt zich in Utrecht en Noord- en Zuid-Holland. In de Zuidelijke IJsselmeerpolders komen géén groepspraktijken voor, terwijl hier bijna 11% van alle gezondheidscentra gevestigd is.

Tabel 2.2 geeft een overzicht van de mate van verstedelijking van de plaats waar de samenwerkingsverbanden gevestigd zijn (de indeling berust op het door het CBS gehanteerde classificatiesysteem van gemeenten naar urbanisatiegraad).

Tabel 2.2: Gezondheidscentra en groepspraktijken naar urbanisatiegraad van de vestigingsplaats per 1 januari 1985

urbanisatiegraad	gez.centra		groepspr.		totaal	
	aantal	%	aantal	%	aantal	%
platteland	6	4	7	7	13	5
versted. platteland	14	10	30	29	44	18
forensengemeenten	41	29	11	11	52	21
kleine steden	7	5	16	16	23	10
middelgrote steden	21	15	20	20	41	17
grote steden	19	14	14	14	33	14
A'dam/R'dam/Den Haag	32	23	3	3	35	15
totaal	140	100	101	100	241	100

Op het platteland treffen we zowel groepspraktijken als gezondheidscentra weinig aan. Bijna éénderde van de groepspraktijken is op het verstedelijkt platteland te vinden, terwijl daar slechts eentiende van de gezondheidscentra zit. In de forensengemeenten is de verhouding vrijwel omgekeerd.

In de kleine en middelgrote steden zijn de groepspraktijken weer wat sterker vertegenwoordigd en in de grote steden is de verhouding vrijwel gelijk.

De 3 grootste steden herbergen zowel absoluut als relatief gezien

veel meer gezondheidscentra dan groepspraktijken (23% tegen 3%). Groepspraktijken zien we dus veel op het verstedelijkt platteland en in de kleine en middelgrote steden (samen ± 66%); gezondheidscentra zijn vooral te vinden in de forensengemeenten, evenals in de middelgrote en grote steden (inclusief de 3 grootste) (samen 81%).

Omdat bovenstaande CBS-categorieën van 1971 dateren en een tamelijk globaal karakter dragen, hebben we voor wat betreft de vestigingsplaats van gezondheidscentra een eigen indeling gemaakt, die een meer gedifferentieerd beeld geeft van de aard van de vestigingsplaats.

Zo maakt het, bijvoorbeeld met het oog op het al dan niet overlappen van cliëntenbestanden c.q. werkgebieden van de verschillende disciplines, nogal wat uit of het centrum in de binnenstad, in een nieuwbouwwijk of in een groeikern is gevestigd.

Tabel 2.3: Aard van de vestigingsplaats van gezondheidscentra per 1 januari 1985

typering van de vestigingsplaats	gezondheidscentra	
	aantal	%
- nieuwbouw/uitbreiding van steden/stadsgewesten met méér dan 100.000 inwoners	37	27
- binnensteden/oude (vooroorlogse) wijken van steden met méér dan 100.000 inwoners	22	16
- nieuwbouw/uitbreiding van kleine steden (minder dan 100.000 inwoners)	35	25
- oude (vooroorlogse) wijken van kleine steden (minder dan 100.000 inwoners)	30	21
- groeikernen (Almere, Lelystad, Purmerend en Hoorn)	16	11
totaal	140	100

Ruim de helft van alle gezondheidscentra is in nieuwbouwwijken gelocaliseerd, zowel in grote als kleine steden. In de oude stadswijken is 37% van de centra gevestigd. Elf procent van de centra tenslotte vinden we in de groeikernen Lelystad, Almere, Purmerend en Hoorn.

3. SOORTEN HULPVERLENING IN GEZONDHEIDSCENTRA

Krachtens de registratiecriteria hebben we in gezondheidscentra altijd te maken met tenminste drie disciplines; het betreft namelijk een gemeenschappelijke huisvesting van minimaal huisarts(en), wijkverpleegkundige(n) en maatschappelijk werkende(n). Naast deze kern-disciplines kunnen nog hulpverleners van andere disciplines aan een centrum verbonden zijn.

We geven eerst een overzicht van het aantal disciplines per gezondheidscentrum zowel voor 1985 als, ter vergelijking, voor 1978; daarna zien we om welke het zoal gaat.

Tabel 3.1: Aantal disciplines per gezondheidscentrum op 1 januari 1978 en 1 januari 1985

aantal disciplines	1978		1985	
	aantal centra	%	aantal centra	%
3	20	27	9	6
4	13	18	25	18
5	18	25	40	29
6	11	15	22	16
7	7	10	23	16
8	3	4	10	7
9	-	-	11	8
11	1	1	-	-
totaal	73	100	140	100

In de meeste centra bestaat het team uit méér dan 3 kerndisciplines. Het maximaal aantal disciplines is 9. Centra met méér dan 7 disciplines komen echter betrekkelijk weinig voor.

Vergeleken met de situatie in 1978 is er sprake van een duidelijke afname van het percentage centra met 3 (kern)disciplines. Ook ten opzichte van de vorige peildatum is er sprake van een teruggang in die categorie (16% in 1984). Bijna de helft van de centra kent tegenwoordig 4 of 5 disciplines; 32% heeft 6 of 7 disciplines in huis.

Tabel 3.2: Verbreiding van de disciplines over gezondheidscentra per
1 januari 1985

soorten hulpverlening	gezondheidscentra	
	aantal	%*
fysiotherapie	104	74
verloskunde	70	50
tandheelkunde	40	29
farmacie	35	25
gezinsverzorging	30	21
voedingsleer	15	11
bejaardenverzorging	13	9
psychologie	7	5
overige**	19	14

* Percentage van alle gezondheidscentra (N = 140).

** Dit zijn de volgende disciplines: schoolgezondheidszorg, pastoraal-werk, oefen therapie, sociaal raadwerk, logopedie, homeopathie, opbouwwerk, orthopedie, 'hoofd wijkverpleging'.

De fysiotherapie is verreweg de meest voorkomende extra discipline. In 3 van de 4 gezondheidscentra wordt fysiotherapeutische hulp verleend (vorig jaar was dat 71%). Als we de centra bestaande uit alleen de 3 kerndisciplines even buiten beschouwing laten, dan is deze discipline in bijna 80% van die centra vertegenwoordigd.

Op afstand volgt de verloskunde, die we in één op de twee centra aantreffen (vorig jaar was dat 48%).

Tandheelkunde, gezinsverzorging en farmacie komen beduidend minder voor; steeds in ongeveer een kwart van de centra.

Voedingsleer, bejaardenverzorging en psychologie zijn slechts in een beperkt aantal centra aanwezig.

4. HULPVERLENERS IN GROEPSPRAKTIJKEN EN GEZONDHEIDSCENTRA

Dit hoofdstuk handelt over de totale aantallen hulpverleners die verbonden zijn aan gezondheidscentra en groepspraktijken, en de aantallen per samenwerkingsverband. Behalve de absolute aantallen geven we ook de gecorrigeerde aantallen, dit wil zeggen na omrekening tot volledig bezette arbeidsplaatsen.

Voor de meest voorkomende disciplines geven we vervolgens een overzicht van de mutaties in de personele bezetting.

Afsluitend volgt een overzicht van de spreiding van de in gezondheidscentra en groepspraktijken samenwerkende huisartsen over Nederland.

4.1. Huisartsen in groepspraktijken

Tabel 4.1: Aantal huisartsen in groepspraktijken van 1 januari 1970 tot 1 januari 1985 (inclusief assistenten)

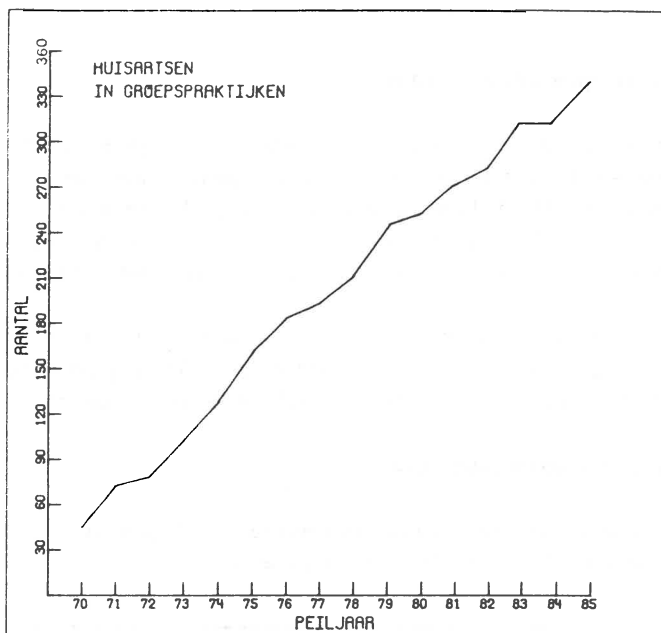
aan-	'70	'71	'72	'73	'74	'75	'76	'77	'78	'79	'80	'81	'82	'83	'84	'85
tal																
HA	53	72	81	115	132	163	185	196	214	253	264	273	286	323	323	350*

* Waaronder 7 assistenten.

In de loop van 1984 nam het aantal huisartsen in groepspraktijken met 21 toe. Dit is een stijging van ruim 6%. Een klein deel, namelijk 7 huisartsen, werkt als arts-assistent (niet in opleiding) bij een zelfstandig gevestigde collega in de groepspraktijk. Zoals gezegd wijken deze cijfers af van die in de vorige rapportage als gevolg van de gewijzigde registratiecriteria (zie ten geleide en hoofdstuk 1). Ook kunnen (kleine) verschillen ontstaan doordat wij achteraf nieuwe informatie krijgen over eerdere peildata. Deze veranderingen worden dan alsnog aangebracht.

Grafiek 4.1 laat op een andere manier nog eens zien hoe het aantal groepspraktijken zich ontwikkelde vanaf 1970.

Grafiek 4.1: Aantal huisartsen in groepspraktijken van 1 januari 1970 tot 1 januari 1985



Onderstaande tabel geeft een overzicht van het aantal huisartsen per groepspraktijk.

Tabel 4.2: Aantal huisartsen per groepspraktijk op 1 januari 1985 (inclusief assistenten)

huisartsen per praktijk	praktijken	
	aantal	%
3	63	62
4	32	32
5	5	5
8	1	1
totaal	101	100

Tweederde van de groepspraktijken bestaat uit een drietal huisartsen. 32% van de groepspraktijken telt vier huisartsen; méér dan 4 huisartsen per praktijk komt maar weinig voor.

4.2. Hulpverleners in gezondheidscentra

In deze paragraaf komen achtereenvolgens huisartsen, wijkverpleegkundigen, maatschappelijk werkenden en fysiotherapeuten aan de orde. Van de afzonderlijke disciplines wordt een overzicht gegeven van de aantallen vanaf 1970. Daarnaast geven we van de afzonderlijke disciplines een overzicht van het aantal hulpverleners per gezondheidscentrum.

In paragraaf 4.2.5. volgt een overzicht per 1 januari 1985 van alle disciplines met absolute aantallen en aantallen in volledig bezette arbeidsplaatsen. Daarin zijn ook de overige hulpverleners opgenomen.

4.2.1. Huisartsen in gezondheidscentra

Tabel 4.3: Aantal huisartsen in gezondheidscentra van 1 januari 1970 tot 1 januari 1985 (inclusief assistenten)

aantal	'70	'71	'72	'73	'74	'75	'76	'77	'78	'79	'80	'81	'82	'83	'84	'85
HA	10	19	28	46	76	115	135	191	242	265	284	319	350	388	425	460*

* Waaronder 32 assistenten.

Vergeleken met de voorlaatste peildatum nam het aantal huisartsen in gezondheidscentra met 35 toe, tot 460; een toename van ruim 8% (vorig jaar was dat 9,5%). Voornamelijk door de nieuwe centra, maar in geringere mate ook door uitbreiding in de langer bestaande centra, is deze toename tot stand gekomen (27 respectievelijk 8 huisartsen). Een klein deel, namelijk 32 huisartsen, werkt als arts-assistent (niet in opleiding) bij een zelfstandig gevestigde collega (vorig jaar waren dat slechts 15 huisartsen). Voor een deel is deze toename een gevolg van een gewijzigd onderscheid (arts-assistenten in dienst van een rechtspersoon werden vorig jaar niet als assistent aangemerkt maar alleen als arts-in-dienstverband).

Een gezondheidscentrum kent per definitie minimaal 3 disciplines. Het aantal hulpverleners per discipline is echter zeer verschillend. Tabel 4.4 geeft een overzicht van het aantal huisartsen per gezondheidscentrum, op 1 januari 1985.

Tabel 4.4: Aantal huisartsen per gezondheidscentrum op 1 januari 1985

huisartsen per centrum	gezondheidscentra	
	aantal	%
1	5	4
2	45	32
3	39	28
4	24	17
5	16	11
6	8	6
7	1	1
8	1	1
9	1	1
totaal	140	100

61% van alle gezondheidscentra heeft 2 of 3 huisartsen. In 5 centra werkt men met slechts één huisarts. 27% van de centra heeft 4 of 5 huisartsen. Hoewel het maximum aantal huisartsen per centrum, evenals vorig jaar, 9 bedraagt, komt een aantal van méér dan 5 weinig voor.

4.2.2. Wijkverpleegkundigen in gezondheidscentra

Tabel 4.5: Aantal wijkverpleegkundigen in gezondheidscentra van 1 januari 1970 tot 1 januari 1985

aantal	'70	'71	'72	'73	'74	'75	'76	'77	'78	'79	'80	'81	'82	'83	'84	'85
WV	9	18	25	37	61	82	101	143	198	222	249	279	308	352	401	434

Het afgelopen jaar nam het aantal wijkverpleegkundigen toe met 33; een stijging van ruim 8% (vorig jaar was dat 14%).

De proportie gezondheidscentra met slechts één wijkverpleegkundige is in vergelijking met de voorafgaande peildatum constant gebleven (15%) (Zie tabel 4.6). In ruim een kwart van de centra zijn ze met hun tweeën; in iets minder dan een kwart met hun drieën. In 15% van de centra werken vier wijkverpleegkundigen en in 8% zijn het er vijf. Ook hier zien we een maximum van 9 hulpverleners per centrum. Het gaat hier echter slechts om een viertal centra.

Tabel 4.6: Aantal wijkverpleegkundigen per gezondheidscentrum op 1 januari 1985

WV per centrum	gezondheidscentra	
	aantal	%
1	21	15
2	40	29
3	34	24
4	21	15
5	11	8
6	7	5
7	2	1
9	4	3
totaal	140	100

4.2.3. Maatschappelijk werkenden in gezondheidscentra

Tabel 4.7: Aantal maatschappelijk werkenden in gezondheidscentra van 1 januari 1970 tot 1 januari 1985

aantal	'70	'71	'72	'73	'74	'75	'76	'77	'78	'79	'80	'81	'82	'83	'84	'85
MV	4	10	13	22	38	58	72	90	114	119	140	166	181	197	208	232

Tabel 4.8: Aantal maatschappelijk werkenden per gezondheidscentrum op 1 januari 1985

Maatschappelijk werkenden per centrum	gezondheidscentra	
	aantal	%
1	76	54
2	43	31
3	17	12
4	2	1
5	1	1
6	1	1
totaal	140	100

Er kwamen afgelopen jaar 24 maatschappelijk werkenden bij; een toename van 11.5% (vorig jaar was dat 9%).

Maatschappelijk werkenden, en in mindere mate wijkverpleegkundigen, zijn vaker dan huisartsen de enige vertegenwoordigers van de discipline; in 54% van de centra is dat het geval. Het percentage centra met twee maatschappelijk werkenden nam af van 33% op 1 januari 1984 tot 31% op de laatste peildatum. Centra met 3 maatschappelijk werkenden treffen we op de laatste peildatum wat vaker aan (12% respectievelijk 8%). Vier of méér maatschappelijk werkenden per centrum zijn een uitzondering.

4.2.4. Fysiotherapeuten in gezondheidscentra

Tabel 4.9: Aantal fysiotherapeuten in gezondheidscentra van 1 januari 1970 tot 1 januari 1985

aan-	'70	'71	'72	'73	'74	'75	'76	'77	'78	'79	'80	'81	'82	'83	'84	'85
tal	8	10	10	17	25	45	58	90	121	163	189	219	243	281	307	340

Tabel 4.10: Aantal fysiotherapeuten per gezondheidscentrum op 1 januari 1985

fysiotherapeuten per centrum	gezondheidscentra	
	aantal	%
0	36	26
1	21	15
2	17	12
3	31	22
4	12	9
5	6	4
6	9	6
7	4	3
8	4	3
totaal	140	100

De 33 fysiotherapeuten die, ten opzichte van de vorige peildatum, er bij gekomen zijn, betekenen een toename van 11% (dat is 2% meer dan het jaar er voor).

Iets minder dan de helft van de toename komt voor rekening van de nieuwe gezondheidscentra. Het percentage centra waar men deze discipline aantreft, is de laatste jaren geleidelijk toegenomen; in 74% van de centra is dat het geval (in de voorafgaande jaren was dat 71% en 68%). Het aantal centra met één of twee fysiotherapeuten bedraagt respectievelijk 15% en 12%. In 22% van de centra zijn er 3 en in 9% zijn er 4. Het maximum per centrum op 1 januari 1985 bedraagt 8 fysiotherapeuten.

4.2.5. Overige hulpverleners en samenvatting

In deze paragraaf wordt van alle disciplines een overzicht gegeven van de aantallen hulpverleners die per 1 januari 1985 in gezondheidscentra werkzaam waren. Voor een deel betreft het hier dus een samenvatting van de voorgaande paragrafen. De minder frequent voorkomende disciplines in de gezondheidscentra zijn hier aan toegevoegd.

In tabel 4.11 geven we behalve de absolute aantallen hulpverleners per discipline ook de gecorrigeerde aantallen, waarbij gedeeltelijke

beschikbaarheid is omgerekend tot volledig bezette arbeidsplaatsen (twee half-timers tellen dan voor een hele, bijvoorbeeld).

Tabel 4.11: Overzicht van het absolute en het gecorrigeerde aantal hulpverleners per discipline in gezondheidscentra per 1 januari 1985

hulpverleners	aantal	in vol. bezette arbeidsplaatsen
huisartsen	460	382
wijkverpleegkundigen	434	375
maatschappelijk werkenden	232	153
fysiotherapeuten	340	252
verloskundigen	114	40
tandartsen	70	56
gezinsverzorg(st)ers (leid.)	57	39
bejaardenverzorg(st)ers (leid.)	26	16
ziekenverzorgenden	53	45
apothekers	49	42
diëtisten	15	4
psychologen	7	4
overige hulpverleners*	27	19
totaal	1884	1427

* Waaronder onder meer schoolartsen, homeopaten, logopedisten, oefentherapeuten, hoofd wijkverpleegkundigen.

In totaal kwamen er in 1984 159 hulpverleners bij, een stijging van 9,2% (vorig jaar was dat 11,6%). Uitgedrukt in volledig bezette arbeidsplaatsen waren het er 95 (7,1%). Ruim driekwart (78%) van die hulpverleners behoort tot de vier meest voorkomende, en reeds behandelde disciplines: huisartsen, wijkverpleegkundigen, maatschappelijk werkenden en fysiotherapeuten.

De verloskunde in gezondheidscentra blijft gestaag groeien. Een toename zoals we die vorig jaar zagen blijft echter achterwege; 16% in 1984 tegen 61% in 1983. Voor een deel is dit het gevolg van een registratie-artefact, omdat vorig jaar in een aantal centra verloskundigen voor het eerst geregistreerd werden, die daar al langer slechts 1x per week spreekuur hielden. Niettemin is in acht nieuwe

centra deze discipline vertegenwoordigd. In 2 andere centra werd de bezetting uitgebreid en bij drie verdween de verloskunde.

In 70 gezondheidscentra (50%) is deze discipline nu vertegenwoordigd (vorig jaar was dat 48%).

Het aantal ziekenverzorgenden in gezondheidscentra neemt sterk toe; in de loop van 1984 bedroeg de stijging 26% (gecorrigeerd 32%). Deze forse toename moet vooral gezocht worden in de reeds langer bestaande centra; slechts in 2 nieuwe gezondheidscentra kwam een ziekenverzorgende werken.

Twee nieuwe en drie oude centra kregen een apotheek. De totale toename in aantal apothekers bedroeg 20% (14% gecorrigeerd). Er zijn nu 35 centra met een apotheek (vorig jaar 30).

Voor de (leidsters) bejaardenverzorging waren deze percentages 30% en 23%. Eén nieuw centrum is met deze discipline uitgerust; in 3 langer bestaande kwam deze er bij.

De positie van de diëtisten in gezondheidscentra blijft marginaal. In één centrum is deze discipline niet meer vertegenwoordigd; in 5 centra wordt ze voor het eerst geregistreerd (2 nieuw, 3 oud). In 15 centra (11%) maakt deze hulpverle(en)st(ner)er deel uit van het team (vorig jaar 8%).

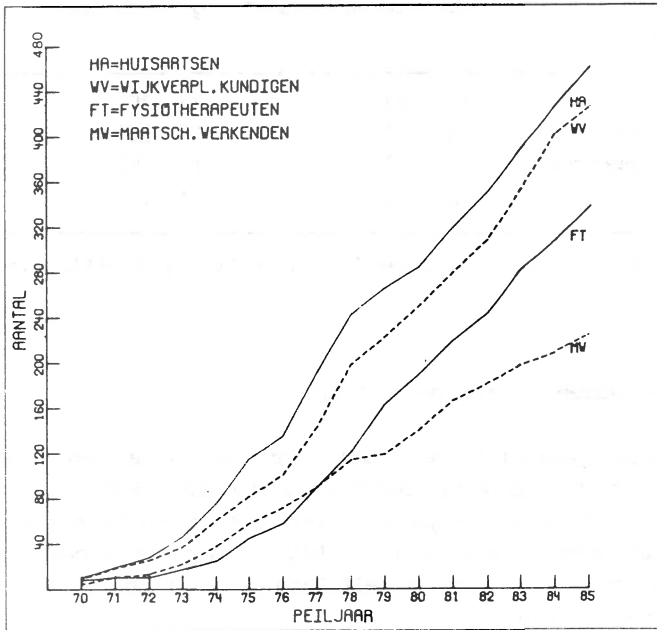
Uit voorgaande tabel kan niet afgeleid worden in welke mate deze hulpverleners in deeltijd werken. De gecorrigeerde aantallen geven alleen aan voor welk deel deze hulpverleners beschikbaar zijn voor het gezondheidscentrum. Voor een deel kan men buiten het samenwerkingsverband zijn ingezet. Gedeeltelijke beschikbaarheid kan zo best samengaan met een full-time-baan.

Grafiek 4.2 (zie volgende pagina) laat de aantallen huisartsen, wijkverpleegkundigen, maatschappelijk werkenden en fysiotherapeuten zien van 1970 tot 1985.

4.3. Mutaties in het aantal hulpverleners in gezondheidscentra

In deze paragraaf geven we alleen een overzicht van degenen die vertrokken en gekomen zijn in de gezondheidscentra die per 1 januari 1984 al deel uitmaakten van de registratie. Nieuw in de registratie opgenomen centra blijven dus buiten beschouwing. Naast mutaties in absolute aantallen geven we ook die in dagdelen. Dat betekent dat ook veranderingen in de beschikbaarheid daarin verwerkt zijn (meer of minder uren gaan werken van aanwezige hulpverleners). Zo kan het

Grafiek 4.2: Aantallen huisartsen, wijkverpleegkundigen, maatschappelijk werkers en fysiotherapeuten in gezondheidscentra van 1 januari 1970 tot 1 januari 1985



voorkomen dat de mutaties in volledig bezette arbeidsplaatsen een groter aantal te zien geven dan die in aantallen (die alleen betrekking hebben op werkelijk vertrokken of gekomen teamleden).

In tabel 4.12 (zie volgende pagina) geven we een overzicht van het verloop onder de meest voorkomende hulpverleners in gezondheidscentra in de loop van 1984.

In het totaal vertrokken 39 hulpverleners en kwamen er 83 bij; een positief saldo van 44 derhalve.

Absoluut gezien is het 'vestigingsoverschot' het grootst bij de fysiotherapeuten. In volledig bezette arbeidsplaatsen is de volume het meest toegenomen bij de huisartsen en in wat mindere mate de fysiotherapie.

Tabel 4.12: Verloop onder de meest voorkomende hulpverleners in gezondheidscentra in de loop van 1984

hulpverleners in gezondheidscentra	vertrokken/afname*	gekomen/toename*
huisartsen	15 (10)	23 (20)
wijkverpleegkundigen	14 (15)	24 (20)
maatschappelijk werkers	4 (4)	13 (9)
fysiotherapeuten	6 (7)	23 (16)

* Tussen haakjes het aantal omgerekend naar volledig bezette arbeidsplaatsen.

4.4. Spreiding van samenwerkende huisartsen

Omdat de groepspraktijken niet meer zoals voorheen binnen het project 'Registratie en Onderzoek Samenwerkingsverbanden' (ROS), geregistreerd worden, ontleen we de gegevens over deze samenwerkingsvormen aan de huisartsenregistratie van het NIVEL. Hierdoor kunnen we alleen de spreidingsgegevens van de **zelfstandig** gevestigde huisartsen per provincie weergeven.

Ter vergelijking worden in tabel 4.13 (zie volgende pagina) ook de huisartsen in solo- en duopraktijken opgenomen.

De spreidingsgegevens zijn gecorrigeerd voor de verschillen in huisartsendichtheid. Wat de spreiding van samenwerkende huisartsen betreft neemt de provincie Utrecht een belangrijke plaats in; 21% van de huisartsen werkt daar in een gezondheidscentrum of groepspraktijk. Provincies met de hoogste concentratie huisartsen in groepspraktijken zijn Noord-Brabant (11%) en Utrecht (10,5%). Wat betreft de gezondheidscentra vinden we de hoogste percentages alweer in Utrecht (10,5%) en verder in Noord- en Zuid-Holland (respectievelijk 9,3% en 9,1%). We zien hier even af van de Zuidelijke IJsselmeerpolders, waar het merendeel van de huisartsen (81,8%) in gezondheidscentra werkt. Uitschieters naar beneden, wat groepspraktijken betreft, zijn de provincies Friesland (5%) en Zeeland (3%). Relatief het kleinste aantal huisartsen in gezondheidscentra vinden we eveneens in de provincies Friesland (5%) en Zeeland (2%).

Tabel 4.13: Aantal zelfstandig gevestigde huisartsen naar praktijkvorm en provincie (Bron: Hingstman, 1985)

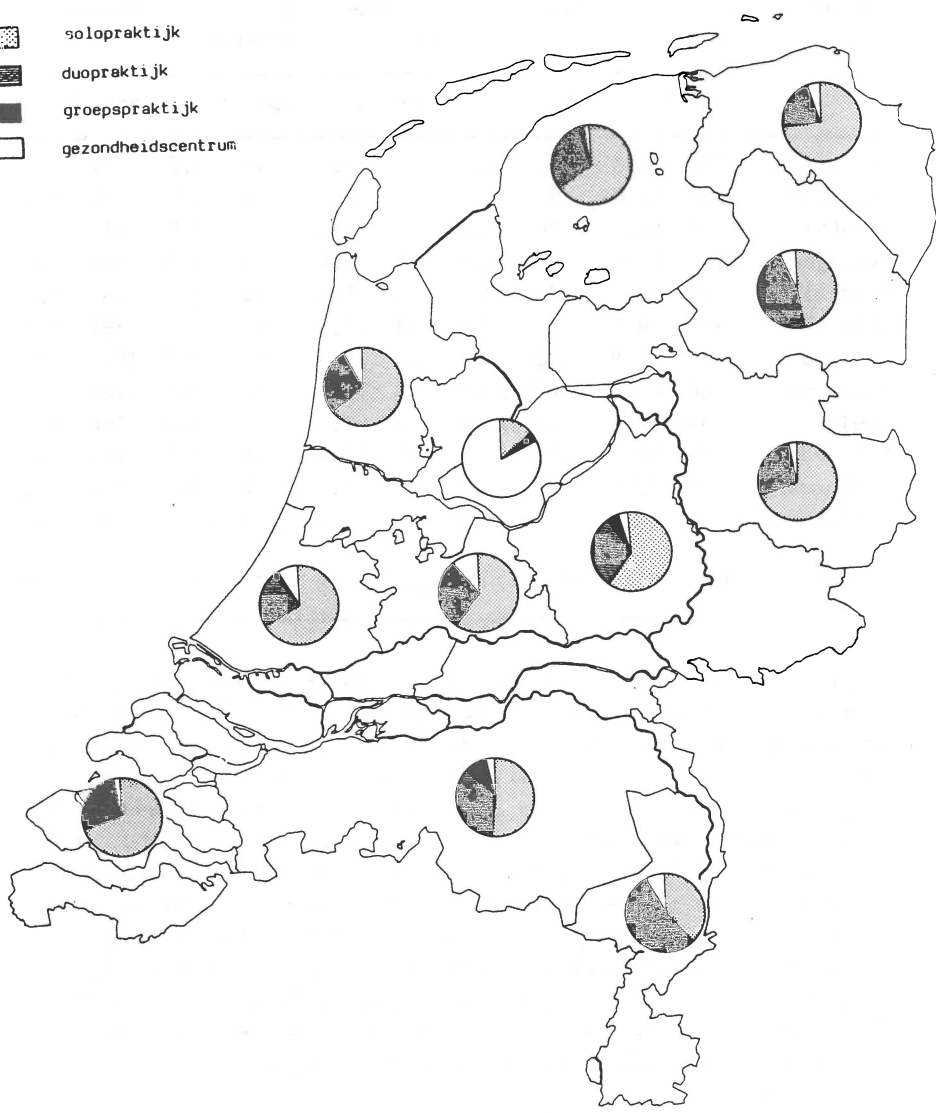
provincie	solo		duo		groepspr.		gez. centrum		totaal	
	abs	%	abs	%	abs	%	abs	%	abs	%
Groningen	164	71.6	32	14.0	21	9.2	12	5.2	229	100
Friesland	158	62.0	87	34.1	5	2.0	5	2.0	255	100
Drenthe	86	48.0	70	39.1	9	5.0	14	7.8	179	100
Overijssel	258	66.0	95	24.3	25	6.4	13	3.3	391	100
Gelderland	426	60.1	219	30.9	38	5.4	26	3.7	709	100
Utrecht	228	58.3	81	20.7	41	10.5	41	10.5	391	100
N-Holland	645	62.8	242	23.6	44	4.3	96	9.3	1027	100
Z-Holland	808	64.8	300	24.1	24	1.9	114	9.1	1246	100
Zeeland	99	67.8	42	28.8	3	2.1	2	1.4	146	100
N-Brabant	425	50.7	295	35.2	92	11.0	26	3.1	838	100
Limburg	169	37.4	208	46.0	41	9.1	34	7.5	452	100
Z.IJ.pold.	8	14.5	2	3.6	-	-	45	81.8	55	100
Nederland	3475	58.7	1672	28.3	343	5.8	428	7.2	5918	100

Bij het samenstellen van bovenstaande tabel is, zoals gezegd, uitgegaan van de zelfstandig gevestigde huisartsen (N = 5918). Als we de percentages berekenen over alle huisartsen, dus inclusief de langdurig assistenten (N = 318) dan wijken die slechts weinig af van die uit bovenstaande tabel. In de gezondheidscentra, waar 32 assistenten werkzaam zijn, komen we dan tot 7,4% van de Nederlandse huisartsen (7,2% exclusief de assistenten). Inclusief de assistenten in groepspraktijken, dat zijn er 7, zou het totaal-percentage 5,6% zijn (5,8% exclusief). Ten opzichte van het vorig jaar is het percentage huisartsen dat in gezondheidscentra werkt met 0,3% toegenomen. Bij hun collega's in groepspraktijken zien we een zelfde groei. In totaal werkt momenteel 13% van de Nederlandse huisartsen (inclusief assistenten) in een gezondheidscentrum of groepspraktijk.

Het kaartje op de volgende pagina laat de spreidingsgegevens nogmaals zien.

Afbeelding 4.1: Percentage zelfstandig gevestigde huisartsen naar praktijkvorm en provincie op 1 januari 1985

-  solopraktijk
-  duopraktijk
-  groepspraktijk
-  gezondheidscentrum



5. ONDERSTEUNEND PERSONEEL IN GEZONDHEIDSCENTRA

Naast hulpverleners zijn er in een gezondheidscentra personen in ondersteunende en voorwaarden scheppende functies werkzaam. De meest voorkomende categorie is die van de praktijk- of centrumassistenten (soms spreekt men van algemeen werkers). De verschillen in benaming laten zien dat er hierbij geen sprake is van een uniforme taakhoud. Verder zijn onder meer huishoudelijke- en administratieve medewerkers, apothekersassistenten, tandartsassistenten en coördinatoren werkzaam in een gezondheidscentrum.

Onderstaande tabel geeft een overzicht van de aantallen en gecorrigeerde aantallen ondersteunend personeel in gezondheidscentra per 1 januari 1985.

Tabel 5.1: Aantallen en gecorrigeerde aantallen ondersteunend personeel in gezondheidscentra per 1 januari 1985

functies	aantal	volle bezette arbeidsplaatsen
praktijkassistenten/algemeen werkers	408	300
apothekersassistenten	197	162
huishoudelijke medewerkers	116	34
tandartsassistenten	70	53
administratieve medewerkers	69	32
coördinatoren	25	13
overige	41	24
totaal	926	618

De verhouding tussen het aantal huisartsen en het aantal praktijkassistenten/algemeen werkers bedraagt 1.13 (anders gezegd: er is .89 praktijkassistent per huisarts).

Uitgaande van de gecorrigeerde aantallen is er gemiddeld 1.27 huisarts per assistent (of .79 assistent per huisarts).

In absolute aantallen is de verhouding iets ruimer geworden vergeleken met vorig jaar. In volledig bezette arbeidsplaatsen blijft de

situatie ongewijzigd.

Opgemerkt zij dat praktijk- of centrumassistenten vaak ook voor andere disciplines werken dan de huisartsen. Overigens zijn er vier centra zonder praktijkassistenten.

Aan de groei van het aantal coördinatoren is (voorlopig) een eind gekomen. In twee van de nieuwe centra is een dergelijke functionaris werkzaam; in drie langer bestaande centra komt de coördinator niet meer in de personele bezetting voor.

De toename van de apothekersassistenten houdt grotendeels gelijke tred met de toename in het aantal apothekers (19% respectievelijk 20%).

6. VRIJ BEROEP EN DIENSTVERBAND

Bij een aantal disciplines zijn de mogelijkheden tot een vrije beroepsuitoefening afwezig.

Het zijn hoofdzakelijk huisartsen, fysiotherapeuten, verloskundigen, tandartsen en apothekers die hiervoor wél in aanmerking komen.

Wijkverpleegkundigen, maatschappelijk werkenden, ziekenverzorgenden, gezins- en bejaardenverzorgenden hebben als regel een dienstverband met de diverse instellingen die hen detacheren bij gezondheidscentra.

We beperken ons hier tot die disciplines die in principe de keuze hebben uit vrije beroepsuitoefening of een dienstverband. In het laatste geval gaan we ook de aard na van de werkgevende instantie.

6.1. Dienstverband huisartsen in gezondheidscentra

Van de huisartsen in gezondheidscentra werkt 42% in dienst van een natuurlijke- of rechtspersoon. Ten opzichte van de vorige peildatum betekent dit een toename van 3%. Onderstaande tabel geeft een overzicht van de aard van de werkgevende instantie.

Tabel 6.1: Aantal huisartsen in dienstverband in gezondheidscentra en de soorten werkgever per 1 januari 1985

werkgever	huisartsen	
	aantal	%*
stichting	144	31
gemeente	14	3
universiteit	7	2
kruisvereniging	6	1
andere arts**	22	5
totaal	193	42

* Percentage van het aantal huisartsen in gezondheidscentra (inclusief assistenten) (N = 460).

** Als huisarts-assistent bij een zelfstandig gevestigde collega (eerder zagen we dat 32 huisartsen als arts-assistent werkt; het verschil wordt veroorzaakt door de 10 assistenten die in dienst zijn van een stichting).

Bij de huisartsen in dienstverband treedt in de meeste gevallen een stichting als werkgever op. Het percentage huisartsen in gezondheidscentra dat bij een stichting werkt is in het voorbije jaar weinig gestegen; van 29% per 1 januari 1984 tot 31% nu. Deze stijging komt grotendeels voor rekening van de nieuwe centra.

Het dienstverband bij een andere arts is dat jaar licht in betekenis toegenomen (van 4% per 1 januari 1984 tot 5% nu).

6.2. Dienstverband fysiotherapeuten in gezondheidscentra

Tabel 6.2: Aantal fysiotherapeuten in dienstverband in gezondheidscentra en de soorten werkgevers per 1 januari 1985

werkgever	fysiotherapeuten	
	aantal	%*
- andere fysiotherapeut in het centrum**	106	31
- fysiotherapeut(en) buiten centrum***	30	9
- stichting	71	21
- gemeente	9	3
- kruisvereniging	4	1
totaal	220	65

* Percentage van het aantal fysiotherapeuten in gezondheidscentra (N = 340).

** Doorgaans vindt honorering plaats op verrichtingenbasis of procentenbasis; feitelijk is er geen sprake van een dienstverband.

*** In deze categorie zitten zowel fysiotherapeuten die een dienstverband hebben (bijvoorbeeld met een fysiotherapeutisch centrum) als free-lance-werkers.

Eénderde van de fysiotherapeuten is zelfstandig praktijkhouder. Van de overigen heeft een groot deel een contract op free-lance-basis met één of meer praktijkhouders 31% (vorig jaar was dat 38%). Het percentage fysiotherapeuten in dienst van een stichting is in de loop van 1984 met 4% toegenomen tot 21% van alle fysiotherapeuten in gezondheidscentra.

In de categorieën gemeente en kruisvereniging, hebben in die periode geen veranderingen plaats gevonden.

6.3. Dienstverband verloskundigen, tandartsen en apothekers in gezondheidscentra

Tabel 6.3: Aantal verloskundigen, tandartsen en apothekers in dienstverband in gezondheidscentra per 1 januari 1985

dienstverband	aantal	%*
verloskundigen	21	18
tandartsen	17	24
apothekers	24	49

* percentage van het totale aantal dat in gezondheidscentra werkt.

Verloskundigen zijn doorgaans in vrij beroep werkzaam. Slechts 21 van de 114 hebben een dienstverband, waarbij meestal een stichting als werkgever optreedt. Twee verloskundigen zijn in dienst bij ziekenhuizen en 2 bij de gemeente. Zes verloskundigen werken als assistent in de praktijk van een vrijgevestigde collega.

Van de tandartsen werkt bijna een kwart in dienstverband. Op de vorige peildatum was dat 35%. Alle 17 tandartsen in dienstverband hebben een stichting als werkgever (de 8 tandartsen in het Amsterdamse 'Dirk van Nimwegencentrum' worden niet meer geregistreerd).

De proportie apothekers in loondienst is gelijk gebleven, namelijk 49%. Vijftien werken in dienst van een stichting, zeven werken bij een vrij gevestigde collega en twee bij een BV.

In tabel 6.4 (zie volgende pagina) geven we een overzicht van het aantal gezondheidscentra waarbij één of meer disciplines in dienst zijn van de rechtspersoon van het centrum.

Tabel 6.4: Aantal gezondheidscentra waarbij één of meer disciplines in dienst zijn van de rechtspersoon van het centrum per 1 januari 1985

soorten hulpverleners in dienstverband*	aantal centra
HA	15
HA + FT	19
HA + TA	1
HA + AP	1
HA + FT + VL	3
HA + FT + TA	2
HA + FT + AP	4
HA + FT + VL + TA	2
HA + FT + VL + AP	2
HA + FT + TA + AP	3
HA + FT + VL + TA + AP	2
totaal	54 (39%)

* Afkortingen: HA = huisarts, FT = fysiotherapeut, VL = verloskundige, TA = tandarts, AP = apotheker.

In 39% van de gezondheidscentra zijn één of meer disciplines in dienst van de rechtspersoon van het centrum. Op de vorige peildatum was dat nog 36%.

In al die gevallen hebben de huisartsen een dienstverband met (de stichting van) het centrum. Bij 37 centra geldt dat ook voor de fysiotherapeuten, als die deel uitmaken van het team.

De proportie gezondheidscentra waar hulpverleners, die van oudsher vrije beroepsbeoefenaren zijn, een dienstverband met de rechtspersoon van het centrum hebben neemt derhalve toe.

7. PATIËNTEN/CLIËNTENPOPULATIES

Huisartsen hebben een welomschreven patiëntenbestand, dat gevormd wordt door de mensen die als zodanig staan ingeschreven. De meeste andere disciplines kennen zo'n bestand niet. Zij werken meer voor een (geografisch bepaald) verzorgingsgebied. De populatie van dat gebied vormt het potentiële patiënten- of cliëntenbestand.

In dit hoofdstuk zullen we het hebben over de patiëntenbestanden van de huisartsen in gezondheidscentra en de potentiële bestanden (werkgebieden) van de andere veel voorkomende disciplines. Een belangrijke voorwaarde voor goede samenwerking tussen hulpverleners van verschillende disciplines is een zo groot mogelijke overlap van de verschillende werkgebieden. In het tweede deel van dit hoofdstuk schenken we aandacht aan de vergelijking daarvan.

7.1. Patiëntenbestanden van huisartsen in gezondheidscentra

Tabel 7.1: Aantal patiënten van huisartsen in gezondheidscentra en het gemiddeld aantal patiënten per huisarts op 1 januari 1985

verzekeringvorm	aantal patiënten	in %	patiënten per huisarts*	
			ongecorrigeerd gemiddelde	gecorrigeerd** gemiddelde
ziekenfonds	587.530	67	1244	1502
particulier	289.540	33	602	705
totaal	877.070	100	1846	2207

* Inclusief assistenten.

** Dit wil zeggen omgerekend naar volledig bezette arbeidsplaatsen.

De huisartsen in gezondheidscentra hebben bij elkaar ruim 877.000 patiënten. Tweederde daarvan is verzekerd bij een ziekenfonds, een derde particulier. Vergeleken met de vorige peildatum is het percentage ziekenfondsverzekerden iets toegenomen, namelijk van 66,7% naar

67%. De gemiddelde praktijkgrootte bedraagt 1846 patiënten (vorig jaar was dat 1925). Uitgaande van het aantal huisartsen in volledig bezette arbeidsplaatsen zijn dat er 2207 (2293). De gemiddelde praktijkomvang is vergeleken met de vorige peildatum derhalve afgenomen. Het ongecorrigeerde gemiddelde liep terug met 4,1%, het gecorrigeerde gemiddelde met 3,8%. Wanneer we uitgaan van het landelijke (ongecorrigeerd) gemiddelde (2442 inwoners per huisarts op 1 januari 1985) dan hebben huisartsen in gezondheidscentra kleinere praktijken. Dit verschil is voor een deel toe te schrijven aan het feit dat er in gezondheidscentra naar verhouding meer beginnende praktijken zijn. Daarnaast kunnen huisartsen in multidisciplinaire samenwerkingsverbanden onder bepaalde voorwaarden volstaan met een aantal patiënten onder de rekennormpraktijk van 2500 patiënten, omdat 15% samenwerkingstijd gesubsidieerd wordt (dit is een door de Ziekenfondsraad gehanteerde norm).

Een landelijk gemiddelde geeft slechts een grove indicatie voor de praktijkgrootte van huisartsen in gezondheidscentra. Hieronder volgt een overzicht waaruit de spreiding rond het gemiddelde blijkt.

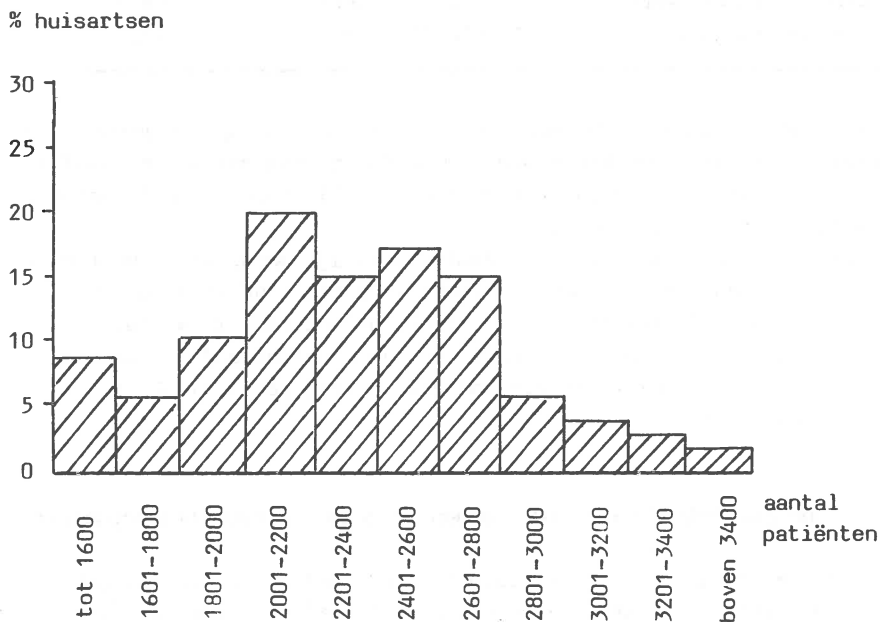
Tabel 7.2: Frequentieverdeling van het gecorrigeerd aantal patiënten per huisarts in gezondheidscentra op 1 januari 1985

aantal patiënten	huisartsen in gezondheidscentra	
	aantal	%
1600 of minder	31	8
1601-1800	21	6
1801-2000	36	9
2001-2200	75	20
2201-2400	58	15
2401-2600	66	17
2601-2800	54	14
2801-3000	19	5
3001-3200	10	3
3201-3400	9	2
méér dan 3400	4	1
totaal	383	100

Het percentage huisartsen in gezondheidscentra met een praktijk van 2000 of minder patiënten is, vergeleken met de vorige peildatum, gelijk gebleven, namelijk 23%. Praktijken met een omvang van méér dan 3000 vinden we bij 5% van de huisartsen (was 3%). De categorieën van 2000 tot 2400 patiënten zijn in de loop van 1984 gelijk gebleven (\pm 35%); die van 2400 tot 2800 patiënten geven een lichte stijging te zien (van 25% op 1 januari 1984 tot 31% nu).

In onderstaand diagram wordt de frequentieverdeling van de praktijkomvang in gezondheidscentra gevisualiseerd

Grafiek 7.1: Frequentieverdeling van het (gecorrigeerd) aantal patiënten per huisarts in gezondheidscentra op 1 januari 1985



7.2. De patiënten/cliënten van wijkverpleegkundigen, maatschappelijk werkenden en fysiotherapeuten in gezondheidscentra

De hulpverleners die in deze paragraaf aan de orde komen hebben niet zoals de huisartsen een bestand aan ingeschreven patiënten. De aan-

tallen die hier dan ook vermeld worden betreffen de inwoners van het verzorgingsgebied waar deze hulpverleners voor werken.

Tabel 7.3: Aantal (potentiële) patiënten/cliënten van wijkverpleegkundigen, maatschappelijk werkenden en fysiotherapeuten in gezondheidscentra per 1 januari 1985

hulpverleners	aantal patiënten/ cliënten	aantal potentiële patiënten/ cliënten per hulpverlener	
		ongecorrigeerd	gecorrigeerd
wijkverpleegkundigen	1.300.200	2996	3467
maatschappelijk werkenden	1.357.900	5853	8875
fysiotherapeuten	1.191.000	3503	4726

Gerekend in volledig bezette arbeidsplaatsen (de gecorrigeerde cijfers) is er in gezondheidscentra 1 wijkverpleegkundige per 3467 inwoners, 1 maatschappelijk werkende voor 8875 inwoners en 1 fysiotherapeut voor 4726 inwoners.

Terwijl we in 1983 voor het maatschappelijk werk nog een toename constateerden van het aantal potentiële patiënten/cliënten, is er in de loop van 1984 sprake van een lichte daling van dit aantal.

Per hulpverlener nam de omvang van het patiënten/cliëntenbestand licht toe bij de wijkverpleegkundigen en vrij aanzienlijk bij de fysiotherapeuten.

7.3. De patiënten/cliëntenbestanden in gezondheidscentra vergeleken

Naarmate er een grotere overeenstemming bestaat in de werkgebieden van disciplines in een gezondheidscentra heeft het meer zin samen te werken. In veel centra streeft men er naar wijkgebonden te werken. Het lukt echter niet altijd alle hulpverleners dit te verwezenlijken (bijvoorbeeld als een solist zich in de wijk vestigt). Een andere mogelijkheid om tot afstemming te komen is dat de andere disciplines zich uitsluitend richten op het patiëntenbestand van de huisartsen. We spreken in dit geval van praktijkgebonden werken. Welke opzet men ook nastreeft in alle gevallen kan bekeken worden in hoeverre er sprake is van overlap. We bekijken dit in deze paragraaf voor huis-

artsen, wijkverpleegkundigen, maatschappelijk werkenden en fysiotherapeuten. In de tabellen worden per centrum steeds de disciplines als geheel met elkaar vergeleken. Het is dus géén vergelijking op hulpverlenersniveau.

Tabel 7.4: Vergelijking van de patiëntenbestanden van huisartsen (HA) en wijkverpleegkundigen (WV) in gezondheidscentra per 1 januari 1985

verhouding	gezondheidscentra		
	aantal	%	
identiek bestand van HA en WV	44	31	
bestand WV is groter	en overlapt HA bestand	68	49
	en overlapt HA bestand niet	18	13
bestand HA is groter	en overlapt WV bestand	7	5
	en overlapt WV bestand niet	3	2
totaal	140	100	

In iets minder dan éénderde van de gezondheidscentra werken huisartsen en wijkverpleging voor identieke patiëntenbestanden. Dit percentage is vergeleken met de vorige peildatum met 4% gedaald en vergeleken met januari 1982 zelfs met 16%. Wijkverpleegkundigen in bijna de helft van de centra werken voor een groter patiënten/cliëntenbestand dan dat van de huisarts (waarbij wel sprake is van volledige overlapping van het huisartsenbestand). Deze situatie treffen we bijvoorbeeld aan in nieuwbouwwijken waarin de wijkverpleging de hele wijk bedient, en de huisarts slechts een deel, omdat veel mensen die er zijn komen wonen nog bij hun oude huisarts zijn of bijvoorbeeld omdat er nog één of meer huisartsen buiten het centrum zich in de wijk gevestigd hebben. In 13% van de centra is het wijkverpleegkundigenbestand groter, maar is de overlapping er slechts voor een deel (vorig jaar was dat in 10% van de centra het geval). In 5% van de centra is het patiëntenbestand van de huisartsen groter en overlapt dat van de wijkverpleging. In deze situatie is ten opzichte van het vorig jaar geen verandering gekomen.

Tabel 7.5: Vergelijking van patiënten-, respectievelijk cliëntenbestanden van huisartsen (HA) en maatschappelijk werkenden (MW) in gezondheidscentra per 1 januari 1985

verhouding	gezondheidscentra		
	aantal	%	
identiek bestand van HA en MW	49	35	
bestand MW is groter	en overlapt HA bestand	74	53
	en overlapt HA bestand niet	12	9
bestand HA is groter	en overlapt MW bestand	3	2
	en overlapt MW bestand niet	2	1
totaal	140	100	

Deze tabel geeft een overeenkomstig beeld te zien als de vorige. Het accent ligt hier nog iets meer op de situatie waarin een groter maatschappelijk werkbestand dat van de huisartsen overlapt (53%; vorig jaar was dit nog 51%). Ook hier zien we een afname van de identieke bestanden; van 38% op 1 januari 1984 tot 35% nu.

Tabel 7.6: Vergelijking van de patiënten-, respectievelijk cliëntenbestanden van wijkverpleegkundigen (WV) en maatschappelijk werkenden (MW) in gezondheidscentra per 1 januari 1985

verhouding	gezondheidscentra	
	aantal	%
identiek bestand van WV en MW	113	81
bestand WV is groter	11	8
bestand MW is groter	16	11
totaal	140	100

Wijkverpleegkundigen en maatschappelijk werkenden hebben in 81% van de gezondheidscentra een zelfde werkgebied. Dit was op de vorige peildatum nog 78%. Terwijl dus de afstemming met de huisartsen is verminderd, zien we dat deze disciplines in toenemende mate voor een zelfde populatie werken.

Tabel 7.7: Vergelijking van patiëntenbestanden van huisartsen (HA) en fysiotherapeuten (FT) in gezondheidscentra per 1 januari 1985

verhouding	gezondheidscentra		
	aantal	%*	
identiek bestand van HA en FT	24	23	
bestand FT is groter	en overlapt HA bestand	70	67
	en overlapt HA bestand niet	7	7
bestand HA is groter	en overlapt FT bestand	1	1
	en overlapt FT bestand niet	2	2
totaal	104	100	

* Percentage van het aantal centra met fysiotherapie (N = 104).

In bijna een kwart van de gezondheidscentra met fysiotherapie werken de huisartsen en fysiotherapeuten voor identieke patiëntenbestanden. Ook hier is sprake van een lichte achteruitgang (4%). In tweederde van de centra is het patiëntenbestand van de fysiotherapie groter en overlapt het de bestanden van de huisartsen volledig. In 7% is die overlap slechts gedeeltelijk. In slechts 3 centra is het bestand van de huisartsen groter dan dat van de fysiotherapeuten.

Tabel 7.8: Vergelijking van patiëntenbestanden van wijkverpleegkundigen (WV) en fysiotherapeuten (FT) in gezondheidscentra per 1 januari 1985

verhouding	gezondheidscentra	
	aantal	%*
identiek bestand van WV en FT	75	72
bestand FT is groter	25	24
bestand WV is groter	4	4
totaal	104	100

* Percentage van het aantal centra met fysiotherapie (N = 104).

Tabel 7.9: Vergelijking van de patiëntenbestanden respectievelijk cliëntenbestanden van maatschappelijk werkenden (MW) en fysiotherapeuten (FT)

verhouding	gezondheidscentra	
	aantal	%*
identiek bestand van MW en FT	77	74
bestand FT is groter	19	18
bestand MW is groter	8	8
totaal	104	100

* Percentage van het aantal centra met fysiotherapie (N = 104).

In 72% van de centra (was 70%) bestaat tussen wijkverpleging en fysiotherapie overeenstemming van werkgebieden. Waar dat niet het geval is heeft de fysiotherapie overwegend een groter bestand. De overlap in werkgebieden tussen maatschappelijk werk en fysiotherapie is iets groter, namelijk 74% (was 71%). In 18% van de centra is het werkgebied van de fysiotherapie groter dan dat van het maatschappelijk werk.

Onderstaande tabel geeft een totaaloverzicht van de overlap in werkgebieden tussen de verschillende disciplines.

7.10: Frequentie van gelijke patiënten/cliëntenbestanden van huisartsen (HA), wijkverpleegkundigen (WV), maatschappelijk werkers (MW) en fysiotherapeuten (FT) in gezondheidscentra per 1 januari 1985

identieke bestanden	gezondheidscentra	
	aantal	%*
HA = WV = MW = FT	17	12 (16)
HA = WV = MW	22	16
WV = MW = FT	51	36 (49)
HA = MW = FT	3	2 (3)
HA = WV = FT	1	1 (1)

* Tussen haakjes staat het percentage van het aantal gezondheidscentra met fysiotherapie (N = 104).

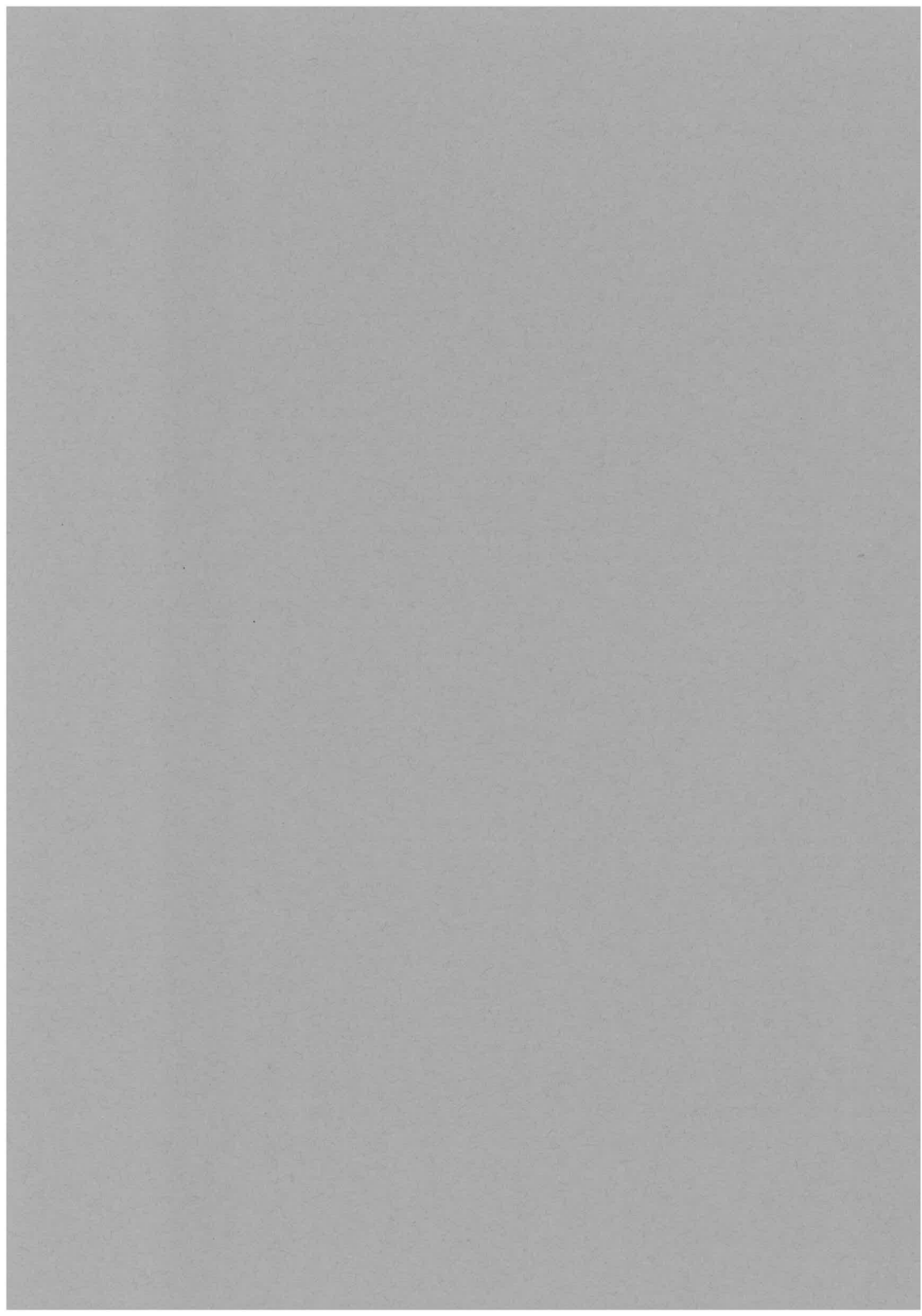
In 28% van de gezondheidscentra hebben de 3 kerndisciplines (al of niet aangevuld met fysiotherapie) gelijke werkgebieden (vorig jaar was dat nog in 30% van de centra het geval).

In 36% van de centra hebben wijkverpleging, maatschappelijk werk en fysiotherapie een zelfde werkgebied en wijkt het patiëntenbestand van de huisarts daarvan af (33% vorig jaar).

Vergeleken met vorig jaar is er in deze tabel dus niet veel veranderd.

BIJLAGE I

REGISTRATIECRITERIA



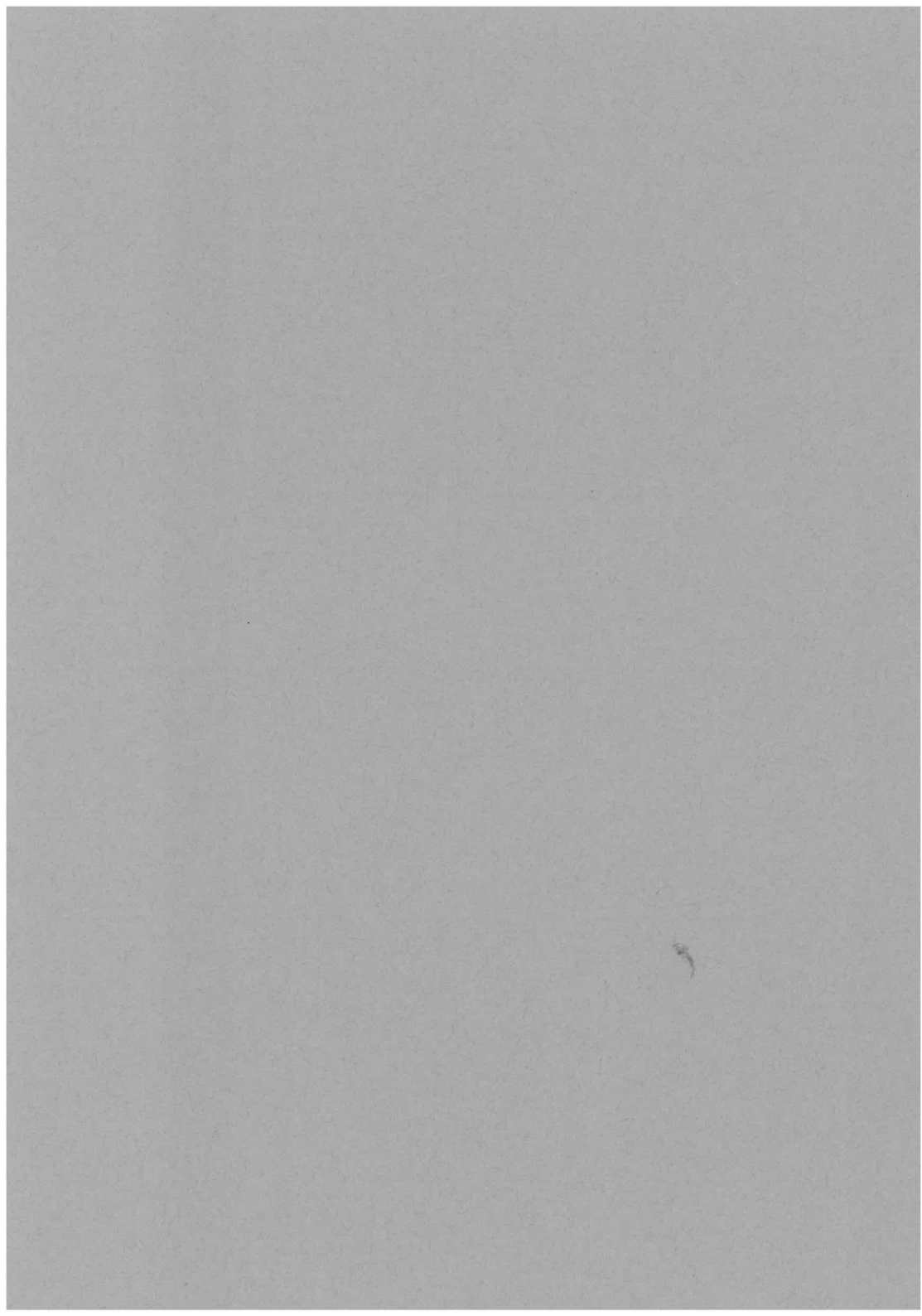
Gezondheidscentrum: samenwerking met gemeenschappelijke huisvesting van tenminste één huisarts, één wijkverpleegkundige en één maatschappelijk werkende.

De twee eerstgenoemden moeten minimaal half-time ten behoeve van het centrum werken; de maatschappelijk werkende tenminste twee dagdelen per week. Uiteraard kunnen nog vertegenwoordigers van andere disciplines in het gezondheidscentrum werkzaam zijn.

Huisartsgroepspraktijk: een samenwerkingsverband in één gebouw van tenminste drie zelfstandig gevestigde huisartsen. Het criterium dat huisartsen tenminste half-time in de praktijk werkzaam dienen te zijn vervalt.

BIJLAGE II

OVERZICHT VAN TABELLEN EN GRAFIEKEN



Bij hoofdstuk 1: Aantallen gezondheidscentra en groepspraktijken

Tabel 1.1. : Aantal gezondheidscentra en groepspraktijken van 1 januari 1970 tot 1 januari 1985 2

Bij hoofdstuk 2: Spreiding van gezondheidscentra en groepspraktijken

Tabel 2.1. : Aantal gezondheidscentra en groepspraktijken per provincie op 1 januari 1985 3

Tabel 2.2. : Gezondheidscentra en groepspraktijken naar urbanisatiegraad van de vestigingsplaats per 1 januari 1985 4

Tabel 2.3. : Aard van de vestigingsplaats van gezondheidscentra per 1 januari 1985 5

Bij hoofdstuk 3: Soorten hulpverlening in gezondheidscentrum

Tabel 3.1. : Aantal disciplines per gezondheidscentra op 1 januari 1978 en 1 januari 1985 6

Tabel 3.2. : Verbreiding van de disciplines over de gezondheidscentra per 1 januari 1985 7

Bij hoofdstuk 4: Hulpverleners in groepspraktijken en gezondheidscentra

Tabel 4.1. : Aantal huisartsen in groepspraktijken van 1 januari 1970 tot 1 januari 1985 8

Tabel 4.2. : Aantal huisartsen per groepspraktijk op 1 januari 1985 9

Tabel 4.3. : Aantal huisartsen in gezondheidscentra van 1 januari 1970 tot 1 januari 1985 10

Tabel 4.4. : Aantal huisartsen per gezondheidscentrum op 1 januari 1985	11
Tabel 4.5. : Aantal wijkverpleegkundigen in gezondheidscentra van 1 januari 1970 tot 1 januari 1985	11
Tabel 4.6. : Aantal wijkverpleegkundigen per gezondheidscentrum op 1 januari 1985	12
Tabel 4.7. : Aantal maatschappelijk werkenden in gezondheidscentra van 1 januari 1970 tot 1 januari 1985	12
Tabel 4.8. : Aantal maatschappelijk werkenden per gezondheidscentrum op 1 januari 1985	13
Tabel 4.9. : Aantal fysiotherapeuten in gezondheidscentra van 1 januari 1970 tot 1 januari 1985	13
Tabel 4.10.: Aantal fysiotherapeuten per gezondheidscentrum op 1 januari 1985	14
Tabel 4.11.: Overzicht van het absolute en het gecorrigeerde aantal hulpverleners per discipline in gezondheidscentra per 1 januari 1985	15
Tabel 4.12.: Verloop onder de meest voorkomende hulpverleners in gezondheidscentra in de loop van 1984	18
Tabel 4.13.: Aantal zelfstandig gevestigde huisartsen naar praktijkvorm en provincie	19
 Bij hoofdstuk 5: Ondersteunend personeel in gezondheidscentra	
Tabel 5.1. : Aantallen en gecorrigeerde aantallen ondersteunend personeel in gezondheidscentra per 1 januari 1985	21

Bij hoofdstuk 6: **Vrij beroep en dienstverband**

Tabel 6.1. : Aantal huisartsen in dienstverband in gezondheidscentra en de soorten werkgevers per 1 januari 1985	23
Tabel 6.2. : Aantal fysiotherapeuten in dienstverband in gezondheidscentra en de soorten werkgevers per 1 januari 1985	24
Tabel 6.3. : Aantal verloskundigen, tandartsen en apothekers in dienstverband in gezondheidscentra per 1 januari 1985	25
Tabel 6.4. : Aantal gezondheidscentra waarbij één of meer disciplines in dienst zijn van de rechtspersoon van het centrum per 1 januari 1985	26

Bij hoofdstuk 7: **Patiënten/cliëntenpopulaties**

Tabel 7.1. : Aantal patiënten van huisartsen in gezondheidscentra en het gemiddeld aantal patiënten per huisarts op 1 januari 1985	27
Tabel 7.2. : Frequentieverdeling van het gecorrigeerde aantal patiënten per huisarts in gezondheidscentra op 1 januari 1985	28
Tabel 7.3. : Aantal (potentiële) patiënten/cliënten van wijkverpleegkundigen, maatschappelijk werkenden en fysiotherapeuten in gezondheidscentra per 1 januari 1985	30
Tabel 7.4. : Vergelijking van de patiëntenbestanden van huisartsen (HA) en wijkverpleegkundigen (WV) in gezondheidscentra per 1 januari 1985	31
Tabel 7.5. : Vergelijking van patiënten-, respectievelijk cliëntenbestanden van huisartsen (HA) en maatschappelijk	

werkenden (MW) in gezondheidscentra per 1 januari 1985	32
Tabel 7.6. : Vergelijking van de patiënten-, respectievelijk cliëntenbestanden van wijkverpleegkundigen (WV) en maatschappelijk werkenden (MW) in gezondheidscentra per 1 januari 1985	32
Tabel 7.7. : Vergelijking van patiëntenbestanden van huisartsen (HA) en fysiotherapeuten (FT) in gezondheidscentra per 1 januari 1985	33
Tabel 7.8. : Vergelijking van de patiëntenbestanden van wijkverpleegkundigen (WV) en fysiotherapeuten (FT) in gezondheidscentra per 1 januari 1985	34
Tabel 7.9. : Vergelijking van de patiënten, respectievelijk cliëntenbestanden van maatschappelijk werkenden (MW) en fysiotherapeuten (FT) in gezondheidscentra per 1 januari 1985	34
Tabel 7.10.: Frequentie van gelijke patiënten/cliëntenbestanden van huisartsen (HA), wijkverpleegkundigen (WV), maatschappelijk werkenden (MW) en fysiotherapeuten (FT) in gezondheidscentra per 1 januari 1985	35

GRAFIEKEN e.d.

Grafiek 1.1.: Aantal gezondheidscentra en groepspraktijken van 1 januari 1970 tot 1 januari 1985	2
Grafiek 4.1.: Aantal huisartsen in groepspraktijken van 1 januari 1970 tot 1 januari 1985	9

Grafiek 7.1.: Frequentieverdeling van het (gecorrigeerd) aantal patiënten per huisarts in gezondheidscentra op 1 januari 1985	29
Afbeelding 4.1.: Percentage zelfstandig gevestigde huisartsen naar praktijkvorm en provincie op 1 januari 1985	20

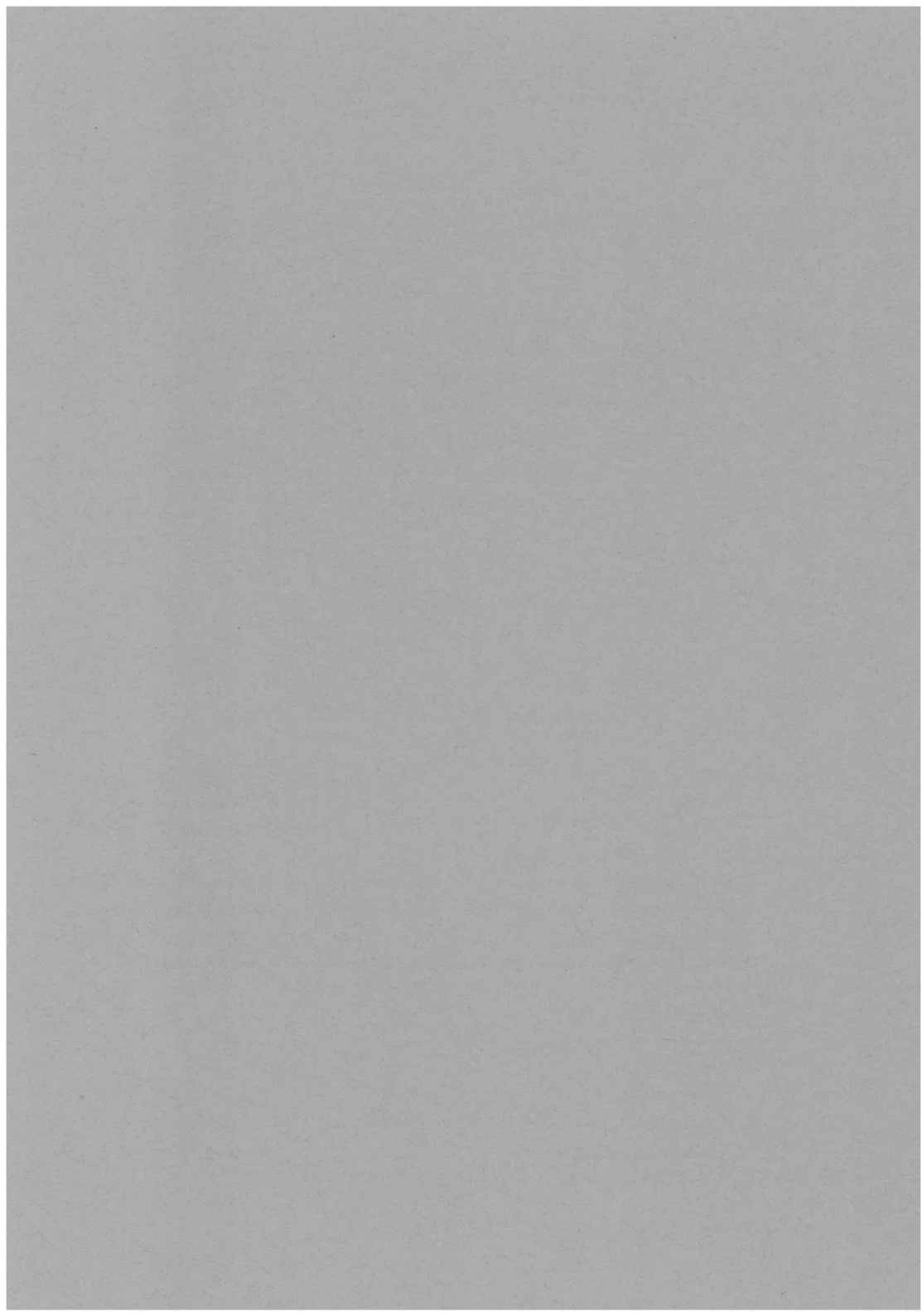
OVERZICHT VAN DE PERSONELE BEZETTING
IN GEZONDHEIDSCENTRA PER 1 JANUARI 1985

Gebruikte afkortingen:

ha	= huisartsen
wv	= wijkverpleegkundigen
mw	= maatschappelijk werkenden
fys	= fysiotherapeuten
vrl	= verloskundigen
gzv	= gezinsverzorgenden
ta	= tandartsen
ap	= apothekers
bjv	= bejaardenverzorgenden
dië	= diëtisten
zkv	= ziekenverzorgenden
psy	= psychologen
ov.hv.	= overige hulpverleners
pr.ass.	= praktijkassistenten
ov.onder-	
st.pers.	= overig ondersteunend personeel

Start = jaar waarin gemeenschappelijke huisvesting van de 3 kerndisciplines tot stand kwam.

Tussen haakjes geplaatste cijfers zijn de gecorrigeerde aantallen, d.w.z. dat omrekening heeft plaatsgevonden tot volledig bezette arbeidsplaatsen.



Gezondheidscentra: personele bezetting in aantallen en volledig bezette arbeidsplaatsen per 1 januari 1985 NIVEL. Reg. Onderz. Samenw.verb.

Plaats/aanduiding	start	ha	wv	mw	fys	vr1	gzv	ta	ap	bjv	dië	zkw	psy	ov.hv. pr.ass	ov.onder st. pers
Groningen "Beijum Groningen "Lewenborg" Winsum	1981	4 (2.9)	5 (4)	2 (1.3)	2 (1.6)			2 (1)	1 (1)			1 (1)		5 (3.4)	8 (6.4)
	1973	5 (4.1)	4 (4)	3 (1.9)	6 (4.7)	1 (0.6)	3 (1.8)		3 (2)	1 (0.8)		1 (1)		4 (3)	11 (7.4)
	1982	3 (2.7)	3 (2.2)	1 (0.8)	4 (3)		2 (0.9)			3 (2.3)				1 (0.5)	7 (3.8)
Totaal Groningen: 3 centra	12 (9.7)	12 (10.2)	6 (4)	12 (9.3)	1 (0.6)	5 (2.7)	2 (1)	4 (3)	4 (3.1)	2 (2)		10 (6.9)		26 (17.6)	
Leeuwarden "Camminghaburen" Noordwolde "De Wissel" Totaal Friesland: 2 centra	1982	2 (1)	2 (2)	1 (0.7)			1 (0.5)							1 (1)	1 (0.4)
	1978	6 (6)	2 (2)	1 (1)	7 (6)							1 (1)		3 (3)	2 (0.5)
		8 (7)	4 (4)	2 (1.7)	7 (6)	1 (0.5)						1 (1)		4 (4)	3 (0.9)

Plaats/aanduiding	start	ha	wv	mw	fys	vt.l	gzv	ta	ep	bjv	dië	zkv	psy	ov.hv.	pt.ass	ov. onder st. pers
Assen "Noord"	1973	4 (4)	3 (3)	2 (2)	2 (2)	1 (1)									4 (4)	2 (1)
	1974	4 (4)	4 (3.6)	3 (2.2)											4 (3.1)	5 (1.6)
Hoogeveen "De Weide"	1973	2 (1.8)	2 (2)	2 (0.5)	2 (1.2)	2 (2)		1 (1)							1 (1)	3 (2.1)
	1979	4 (3.3)	6 (4.5)	2 (2)	6 (4.1)	1 (1)	2 (1.5)					1 (1)			4 (2.2)	3 (0.9)
Totaal Drente: 4 centra		14 (13.1)	15 (13.1)	9 (6.7)	10 (7.3)	4 (4)	2 (1.5)	1 (1)				1 (1)			13 (10.3)	13 (5.6)
Enschede "Veldpoort"	1973	5 (4)	5 (5)	1 (0.2)	3 (1.3)									2 (2)	2 (2)	1 (0.5)
	1977	3 (3)	2 (2)	3 (3)	3 (0.8)	1 (0.2)		1 (1)				1 (1)			3 (3)	1 (0.5)
Enschede "Noord"	1976	3 (3)	3 (3)	3 (1.9)		2 (0.4)					1 (0.3)			1 (1)	3 (2.6)	3 (2.5)
	1976	3 (3)	5 (4.5)	3 (1.5)	5 (5)	1 (0.3)		1 (0.6)	2 (1)		1 (0.1)	1 (0.4)		1 (1)	3 (2.2)	8 (5.7)
Totaal Overijssel: 4 centra		14 (13)	15 (14.5)	10 (6.6)	11 (7.1)	4 (0.9)		2 (1.6)	2 (1)		2 (0.4)	2 (1.4)		3 (3)	11 (9.8)	13 (9.2)

Plaats/aanduiding	start	ha	wv	nvw	fys	vt.l	gzv	ta	ap	bjv	dië	zkw	psy	ov.hv.	pt.ass	ov. onder st. pers
Apeldoorn "De Meten"	1973	4 (4)	4 (3.5)	3 (1.5)	6 (5.8)			2 (2)	2 (2)					1 (0.5)	4 (3.5)	11 (9.5)
Arnhem "De Laar"	1978	2 (2)	3 (3)	1 (0.9)	2 (1.5)	1 (0.2)									2 (1.8)	2 (0.3)
Didam	1978	1 (1)	6 (4.7)	2 (1.3)	6 (5.6)	1 (0.2)	3 (2.6)	1 (1)				1 (1)		4 (2.4)	1 (1)	6 (2.8)
Ede "Veldhuizen"	1980	6 (5)	6 (6)	2 (1.9)	6 (3.3)	2 (0.4)	2 (1.4)		2 (1.5)	2 (1.5)					3 (2)	7 (6)
Lobith "Lobede"	1974	3 (3)	3 (2)	1 (0.8)	3 (2.8)	1 (0.2)	1 (0.3)			1 (0.3)		1 (0.5)			1 (1)	2 (1.3)
Malden "De Kroonsteen"	1980	2 (2)	3 (3)	4 (2.3)	7 (4.2)		2 (0.9)		1 (1)	2 (1.5)		1 (1)			3 (2)	10 (4.3)
Nijmegen "Hazenkamp"	1976	5 (4.6)	2 (2)	2 (1.2)	3 (1.8)								1 (0.1)		6 (4)	4 (1.6)
Nijmegen "Lindenholt"	1977	4 (2.9)	4 (3.5)	2 (1.6)	2 (2)	1 (1)									4 (3)	2 (0.8)
Totaal Gelderland: 8 centze	27 (24.5)	31 (27.7)	17 (11.5)	35 (27)	6 (2)	8 (5.2)	3 (3)	5 (4.5)	5 (3.3)	3 (2.5)	1 (0.1)	5 (2.9)	24 (18.3)	44 (26.6)		

Plaats/aanduiding	start	ha	wv	mw	fys	vr1	gzv	ta	ap	bjv	dië	zkw	psy	ov. hv.	pt. aas	ov. onder
Almere "De Haak"	1976	3 (3)	3 (2.2)	1 (0.5)	4 (3.3)	2 (1.2)		7 (4.4)			1 (0.1)	1 (1)		1 (1)	4 (3)	9 (6)
Almere Haven "Oost"	1981	3 (3)	2 (2)	1 (0.5)	4 (3)	3 (0.4)		1 (0.7)				1 (1)			4 (3)	
Almere Haven "West"	1982	3 (3)	3 (2.2)	1 (0.5)	3 (2.3)			1 (0.8)							3 (3)	3 (1.8)
Almere "De Schekel"	1981	4 (3.1)	3 (2)	1 (0.5)	3 (2.4)	1 (0.6)		2 (1.6)	1 (1)					4 (2.8)	4 (2.8)	13 (9.4)
Almere "De Spil"	1982	4 (3)	3 (2.4)	1 (0.5)	3 (2.2)	2 (1.2)		2 (1.3)						3 (3)	3 (3)	4 (3.1)
Almere "Waterwijk"	1983	3 (2.5)	3 (2.6)	1 (0.5)	1 (0.5)	2 (0.8)		1 (1)	1 (1)					2 (1.6)	2 (1.6)	4 (4)
Biddinghuizen	1968	2 (2)	2 (1.8)	1 (0.5)	2 (1)		1 (0.3)	1 (1)						2 (1.5)	2 (1.5)	2 (1.3)
Dronten	1970	4 (4)	4 (4)	2 (1.5)	6 (5)		2 (1.5)	3 (2.5)	2 (2)					3 (2.7)	3 (2.7)	10 (8.8)
Lelystad "Eerste Moonwijk"	1977	8 (8)	9 (7.4)	3 (2.1)	7 (5.5)	3 (1.5)						1 (0.8)		1 (1)	12 (5.5)	1 (0.5)
Lelystad-Haven	1983	1 (1)	2 (0.9)	1 (0.5)	1 (0.5)	1 (0.2)									1 (0.5)	
Lelystad "Kempenaar"	1974	3 (3)	3 (3)	1 (1)	7 (4.6)				1 (1)						5 (2.5)	12 (8.4)
Lelystad "De Punter"	1981	2 (2)	3 (2.3)	1 (0.4)	4 (3)										3 (1.6)	
Lelystad "Waterwijk"	1983	1 (0.7)	1 (1)	1 (0.5)	1 (0.6)	1 (0.5)									1 (1)	1 (1)

Plaats/aanduiding	start	ha	wv	mw	fys	wrl	gzv.	ta	ap	bjv	dië	zkv	psy	ov,hv. pr.ass	ov. onder st. pers
Lelystad "Woud"	1982	2 (2)	4 (3)	2 (1)	2 (1.8)	1 (0.8)			1 (1)					3 (1.7)	6 (3.7)
Swifterbant "De Scheip	1976	2 (2)	1 (1)	1 (0.6)	1 (1)		1 (0.2)	1 (1)			1 (0.1)			3 (1.4)	1 (1)
Totaal Z.IJ.Polders: 15 centra		45 (42.3)	46 (37.8)	19 (11.1)	49 (36.7)	16 (7.2)	4 (2)	19 (14.3)	6 (6)		2 (0.2)	3 (2.8)		53 (34.8)	65 (48)
De Bilt	1978	3 (2.6)	3 (2)	1 (1)			1 (0.6)							3 (2)	1 (0.2)
Elst (U)	1975	2 (2)	2 (1.5)	1 (1)	3 (1.7)	1 (0.2)	1 (0.5)	1 (1)		1 (0.5)		1 (0.5)		2 (1)	4 (3.3)
Maarn-Maarsbergen	1975	2 (2)	3 (2.5)	2 (1.1)	3 (3)		1 (0.5)			1 (0.5)					4 (2.1)
Maarssebroek	1974	5 (3.4)	5 (4)	3 (2)	6 (4.6)	3 (1.9)	1 (0.4)		1 (1)			1 (0.9)		5 (3)	8 (4.1)
Nieuwegein "Fokkesteeg"	1981	2 (1.2)	4 (3.2)	1 (1)	3 (2.2)	2 (2)								2 (1.1)	2 (0.5)
Nieuwegein "Mondriaanlaan"	1977	5 (4.2)	6 (4.8)	1 (1)		3 (2.5)			1 (1)				1 (1)	4 (2.9)	8 (7)
Nieuwegein "De Roerdomp"	1984	3 (2.4)	4 (3)	2 (1)	3 (2)	3 (0.2)			2 (1)					3 (2.1)	8 (3.9)
Rhenen	1970	6 (5)	5 (4)	2 (1.1)	8 (5.8)	1 (0.4)	1 (0.6)			2 (2)				1 (1)	2 (1.2)
Soest-Zuid	1983	3 (3)	3 (2.5)	1 (0.5)										3 (2.5)	

Plaats/aanduiding	start	ha	wv	mw	fys	vrl	gzv	ta	ap	bjv	dië	zkv	psy	ov.nv.	pr.ass	ov.onder st. plets
Utrecht "Lunetten"	1978	3 (2)	3 (3)	2 (1)	3 (2)	3 (0.4)		2 (1.2)	2 (1)			1 (0.8)			3 (2.3)	9 (4.9)
Utrecht "Kanaalstraat"	1981	5 (5)	4 (4)	3 (1.8)								1 (1)			6 (5)	3 (1.4)
Utrecht "Overvecht"	1982	2 (1.5)	4 (3.8)	2 (1.5)		1 (0.4)					1 (0.4)		1 (1)		1 (1)	2 (0.4)
Zwart "West"	1977	3 (2)	2 (1.5)	1 (0.8)	3 (3)	2 (0.2)		2 (2)							2 (1.1)	3 (2.5)
Totaal Utrecht: 13 centra		44 (36.3)	48 (39.8)	22 (14.8)	32 (24.3)	19 (8.2)	5 (2.6)	6 (4.2)	6 (4)	4 (3)	1 (0.4)	9 (7.7)	2 (2)	1 (1)	37 (27)	54 (31.5)
Alkmaar "DeaImeer"	1984	2 (0.7)	1 (1)	1 (0.2)	1 (0.5)	2 (0.2)									1 (1)	2 (0.5)
Alkmaar "De Mere"	1979	3 (3)	4 (4)	1 (1)	5 (3.1)	2 (0.4)			1 (1)						3 (2)	6 (3.8)
Alkmaar "Huiswaard"	1977	3 (3)	3 (3)	2 (0.8)	6 (3.2)	1 (0.2)									3 (2.3)	1 (0.4)
Alkmaar "Gudorp"	1980	2 (2)	5 (5)	1 (0.7)	5 (4.3)	1 (0.2)		1 (1)	1 (1)	1 (0.2)				3 (1.6)	6 (3.6)	
Amsterdam "Banne Buikeloot"	1977	3 (1.9)	1 (1)	2 (1.5)	3 (2)	1 (0.1)									3 (1.8)	1 (0.7)
Amsterdam "Bos & Lommer"	1976	2 (2)	2 (1)	1 (1)											2 (1.1)	1 (0.2)
Amsterdam "Van Eeghenlaan"	1980	2 (1.1)	1 (0.5)	1 (0.5)	1 (0.2)										1 (0.3)	

Plaats/aanduiding	start	ha	wv	mw	fys	vrl	gzv	ta	ap	bjv	dië	zkv	pay	ov.hv.	pr.aes	ov. onder st. pers
Amsterdam "Gain"	1983	4 (1.4)	2 (1.4)	1 (0.8)	1 (0.8)									1 (0.7)	3 (1.4)	3 (0.9)
Amsterdam "Helmerstraat"	1972	3 (3)	1 (1)	1 (0.8)	1 (1)								1 (0.5)		2 (1.4)	
Amsterdam "Holendrecht" (Nieuwlandhof)	1976	3 (1.9)	3 (1.8)	1 (0.8)	3 (2.5)									2 (1.8)	2 (1.8)	4 (1.5)
Amsterdam "Holendrecht" (Millingenhof)	1982	4 (2.3)	2 (1.6)	1 (0.8)	3 (1.9)	1 (0.7)			1 (1)					4 (2.6)	4 (2.6)	10 (6.9)
Amsterdam "Holendrecht" (Mijdenhof)	1982	2 (1.4)	2 (1.6)	1 (0.6)	1 (0.9)									2 (1.6)	2 (1.6)	1 (0.3)
Amsterdam "van Lennepkade"	1981	2 (1.4)	1 (0.5)	1 (0.5)										1 (0.5)	1 (0.5)	1 (0.1)
Amsterdam "Dirk v. Nijmegen"	1976	2 (1.3)	6 (5.4)	1 (0.8)	3 (2)							2 (1.6)		2 (1.3)	2 (1.3)	1 (0.5)
Amsterdam "Kraalennest"	1980	3 (2.5)	2 (2.5)	3 (1.8)		2 (1)			2 (2)			1 (1)		2 (1.7)	2 (1.7)	15 (9.3)
Amsterdam "Nellestein"	1979	2 (1.4)	2 (1.4)	1 (0.5)	2 (1.8)			2 (1.5)						2 (1.2)	2 (1.2)	3 (1.4)
Amsterdam "Osdorp"	1974	3 (1.6)	2 (1.1)	3 (1.8)	3 (2)			2 (1)						2 (1.8)	2 (1.8)	1 (0.2)
Amsterdam "Reigerbos"	1982	3 (1.8)	2 (1.6)	1 (0.8)	3 (2.2)				2 (1)					3 (2)	3 (2)	4 (2.7)
Amsterdam "Schinkelkade"	1978	3 (1.8)	1 (0.5)	1 (0.4)										1 (0.7)	1 (0.7)	1 (0.1)
Amsterdam "Staatslieden- buurt"	1984	5 (2.8)	3 (1.5)	3 (1.5)	2 (1.5)	1 (0.4)								5 (2.6)	5 (2.6)	1 (0.5)

Plaats/aanduiding	start	ha	wv	mw	fys	vr1	gzv	ta	ap	bjv	dië	zkw	psy	ov.hv. pr. ess	ov. onder st. pers
Amsterdam "Venserpolder"	1983	2 (1)	2 (1.6)	1 (0.8)	2 (1.3)	1 (0.2)			1 (0.8)					2 (1.2)	
Bliaricum "De Bijvanck"	1978	3 (2.8)	1 (0.7)	1 (1)	2 (2)	1 (0.2)		2 (1.8)			1 (0.1)			2 (1.7)	3 (2.5)
Diemen "Zuid"	1978	3 (2.1)	2 (1.8)	1 (0.5)	3 (2.4)	3 (0.2)								3 (2.1)	1 (0.2)
Haarlem "Schalkwijk"	1975	5 (4.1)	3 (2)	2 (1)	1 (1)						1 (0.2)		1 (0.5)	5 (2.5)	
Heerhugowaard "De Schoof"	1977	2 (2)	3 (3)	1 (0.5)	3 (2)									2 (2)	2 (1)
Hoofddorp "Overbos"	1983	3 (1)	2 (1.3)	1 (0.6)										1 (0.5)	
Hoorn "Kersenboogerd"	1982	2 (1.6)	2 (1.6)	1 (1)	2 (1.4)	1 (0.2)								3 (2)	2 (1.1)
Hoorn "Risdam"	1978	3 (3)	2 (2)	2 (0.8)	2 (2)									3 (2)	2 (0.8)
Huizen "Bovenmaat"	1984	2 (1)	2 (1.5)	1 (0.3)	1 (0.6)	1 (0.2)								2 (1)	
Huizen "Huizermaat"	1975	6 (4.1)	5 (3.6)	2 (1)	5 (3.4)	3 (1.5)			1 (0.8)					5 (3.3)	11 (6.7)
Koog a.d. Zaan "West-Zijderveld"	1976	4 (3.4)	3 (3)	1 (1)	4 (3)	1 (0.2)						1 (0.5)		4 (2.3)	3 (0.9)
Marken "Het Buurthuis" vóór 1970		2 (2)	2 (1)	1 (0.2)	3 (1.5)			1 (0.4)						1 (1)	1 (0.4)

Plaats/aanduiding	start	ha	wv	mw	fys	vt.l	gzv	ta	ap	bjv	dië	zkv	psy	ov,hv.	pt.eas	ov,onder st. pere
Oostzaan "De Kolk"	1977	3 (3)	2 (2)	1 (0.4)	4 (2.9)	1 (0.2)		2 (1.3)	1 (1)			1 (0.4)			2 (1.8)	5 (4.3)
Purmerend "Purmer"	1982	4 (3)	2 (2)	1 (1)	4 (3)	3 (0.5)			1 (1)						4 (3.6)	8 (5.6)
Overlanderstraat	1984	2 (1.2)	1 (1)	1 (0.5)	1 (0.8)										2 (1.3)	1 (0.3)
Purmerend "Purmer II"																
Tilburyplein																
Totaal N.Holland: 35 centra		102 (73.6)	80 (64.6)	47 (28.2)	80 (57.2)	26 (6.6)		10 (7)	11 (9.6)	1 (0.2)	2 (0.3)	5 (3.5)	2 (1)	1 (0.7)	88 (59)	101 (57.4)

* Deze teams maken deel uit van het Samenwerkingsproject Amsterdam.

1980	Cepelle a.d. IJssel "Oostgearde"	4 (4)	3 (3)	4 (2.5)	8 (5.2)	1 (0.3)	6 (4)	1 (1)				1 (1)		1 (1)	4 (4)	3 (2.2)
1980	Cepelle a.d. IJssel "Het Kruispunt"	2 (1.6)	9 (9)	3 (2.5)		1 (0.2)	6 (6)			6 (3.5)		1 (1)			4 (1.8)	4 (3.5)
1981	Delft "Tanthof"	2 (1.7)	3 (3)	2 (1)				2 (1)							2 (1.5)	3 (1.6)
1976	Gouda "Bloemendaal"	4 (4)	9 (6.1)	2 (1.2)	3 (2.5)	1 (0.2)			2 (2)			1 (1)		1 (1)	4 (3.1)	14 (10.8)
1981	's Gravenhage "Houtwijk"	2 (1.1)	3 (3)	1 (1)								1 (1)		1 (1)		
1979	's Gravenhage "Nieuw Waldeck"	2 (1.6)	4 (2.9)	1 (0.8)										2 (1.3)	1 (0.3)	
1983	's Gravenhage "Nieuw Schilderswijk"	2 (1.2)	4 (4)	1 (1)			1 (0.1)	1 (1)						2 (1)	2 (1.1)	
1976	's Gravenhage "Transveel"	5 (5)	1 (1)	1 (1)	4 (4)	2 (0.4)									6 (5.3)	

Plaats/aanduiding	start	ha	wv	mw	fys	vtl	gzv	ta	ap	bjv	dië	zkv	psy	ov.hv.	pr.aas	ov.onder st. pets
Hellevoetsluis "De Burgh"	1982	4 (4)	4 (4)	1 (0.8)	4 (4)	2 (2)	1 (1)	3 (2)						3 (2)	5 (2.3)	1 (1)
Krimpen a.d. IJssel	1974	9 (8.5)	9 (7.8)	6 (4.5)		1 (0.4)	3 (2.1)	1 (1)		2 (1.5)	1 (0.1)			1 (1)	8 (6.2)	8 (4.6)
Leiden "Merewijk"	1975	3 (3)	5 (4.8)	2 (0.6)	3 (3)								1 (0.1)	1 (0.1)	4 (2.3)	3 (0.9)
Leiden "Stevenshof"	1984	2 (1)	1 (1)	1 (0.2)		4 (0.8)				3 (1.5)					1 (1)	
Leiderdorp	1970	5 (4.5)	5 (4.5)	2 (1.7)								1 (1)		4 (3.8)	2 (0.5)	
Meerkerk	1974	2 (2)	1 (1)	1 (0.5)	3 (2.2)			1 (0.1)								4 (1.8)
Noordwijk "Wentveld"	1976	6 (5.1)	4 (4)	2 (1.5)	4 (3.4)							1 (1)		5 (3.9)	8 (2.8)	
Poortugaal	1984	3 (2)	2 (1.5)	1 (0.5)	1 (1)	2 (0.2)		1 (1)								5 (3.3)
Rotterdam "Afrikaanderwijk"	1977	2 (1.4)	1 (0.6)	1 (0.5)										3 (1.2)	2 (0.8)	
Rotterdam "Beverwaard"	1982	5 (3.3)	3 (2)	1 (1)	3 (2.3)			1 (1)						4 (3.5)	4 (2.8)	
Rotterdam "Feyenoord"	1973	6 (5)	5 (4.4)	3 (2)	5 (3.5)	1 (0.5)					1 (0.5)			2 (1.1)	5 (3.1)	3 (1.3)
Rotterdam "Hoogvliet"	1979	2 (2)	2 (1.6)	1 (0.5)	1 (0.7)										2 (2)	

Plaats/aanduiding	start	ha	wv	nw	fys	vl.l	gzv	ta	ap	bjv	dië	zkw	psy	ov.hv.	pt.ass	ov.onder st. pers
Rotterdam "Katendrecht"	1981	2 (1.5)	1 (1)	1 (0.5)	1 (0.5)										2 (1.3)	2 (0.3)
Rotterdam "Mathenesser- leer" (U.H.I.)	1974	3 (1.3)	2 (1)	1 (0.4)											2 (1.4)	
Rotterdam "Mathenesser- leer 309"	1976	7 (5.1)	3 (3)	2 (1)	5 (3)	3 (0.6)								1 (0.5)	5 (3.6)	4 (3.4)
Rotterdam "Ommoord"	1972	6 (5.5)	4 (4)	2 (1.8)	4 (3.6)									2 (1.2)	5 (2.8)	2 (1.5)
Rotterdam "Oude Westen en Cool"	1984	5 (3)	6 (5.3)	3 (2)	2 (2)	2 (0.2)	3 (2.5)				1 (0.9)	2 (1.8)		2 (1.2)	5 (2.8)	2 (1.5)
Rotterdam "Randweg"	1974	5 (4)	4 (3)	1 (1)	2 (1.2)						1 (0.5)				6 (4)	1 (0.5)
Rotterdam "Zevenkamp"	1984	3 (3)	3 (2.5)	1 (0.6)	3 (2.8)	2 (0.2)					1 (0.1)		1 (0.7)		3 (3)	
Spijkense "de Akkers"	1983	5 (4)	5 (3.5)	1 (0.4)	1 (1)		2 (2)	2 (1)							4 (2.8)	14 (8.1)
Stolwijk	1967	2 (2)	2 (2)	2 (0.4)	2 (1.5)							1 (0.5)			1 (1)	2 (1.3)
Wassenaar	1972	4 (4)	4 (4)	2 (2)										1 (1)	4 (2.9)	2 (0.3)
Zoetermeer "Seghwaert"	1980	4 (4)	7 (6.5)	2 (1.5)			2 (2)		1 (1)			1 (1)			3 (3)	11 (7.6)
Zoetermeer "De Leyens"	1981	2 (2)	4 (2.5)	3 (1.9)		1 (1)	2 (1.8)		1 (1)			1 (1)			2 (2)	4 (3.1)
Zoetermeer "Meerzicht"	1972	5 (4.1)	6 (5.6)	2 (2)	8 (5.7)		2 (2)		2 (2)			2 (2)			6 (4)	7 (5.9)

Plaats/aanduiding	start	ha	wv	mw	fys	vL	gzv	ta	ap	bjv	dië	zkv	psy	ov. hv.	pt. ass	ov. onder st. pers
Zwanmerdam	1975	3 (2.2)	1 (1)	1 (1)	3 (1.5)							1 (1)			2 (1.6)	2 (0.4)
Totaal Z. Holland: 34 centra		128 (107.7)	130 (114.1)	61 (41.8)	71 (55.4)	23 (7)	23 (19)	15 (11.6)	10 (9)	11 (6.5)	5 (2.1)	14 (13.3)	2 (0.8)	13 (8.9)	118 (87.7)	119 (72.7)
Middelburg "Dauwendele" tevens totaal Zeeland	1977	3 (2.5)	2 (2)	1 (1)	8 (3.5)	1 (1)	1 (0.8)	2 (2)				1 (0.6)			2 (2)	10 (4.4)
Berghem	1977	2 (2)	3 (1.8)	1 (0.8)	4 (2)		2 (1.4)								2 (1)	1 (0.1)
Eindhoven "Kasteleinplein"	1982	4 (4)	3 (3)	2 (1.6)	6 (4.5)	3 (0.3)		3 (3)	2 (1.8)						3 (2.5)	12 (11)
Eindhoven "Tongelre"	1973	4 (3)	3 (3)	2 (1.5)											3 (3)	1 (0.2)
Geldrop "Coevering"	1979	2 (2)	2 (2)	2 (0.5)	2 (2)	1 (1)	2 (2)								2 (2)	3 (2.2)
's Hertogenbosch "Haaspoort"	1983	1 (0.5)	1 (1)	2 (1)		2 (0.2)									1 (0.1)	
's Hertogenbosch "Noord"	1980	4 (4)	7 (6.1)	5 (4.3)								1 (1)			4 (4)	4 (1)
Oss "D'n Iemhof"	1977	3 (2.3)	3 (3)	2 (2)			2 (1.5)							1 (0.7)	2 (1.6)	
Oss "Ussen"	1981	3 (3)	2 (2)	2 (1.5)	3 (2.7)	2 (0.4)	2 (1.5)	1 (1)							2 (1.5)	3 (3)

Plaats/aanduiding	start	ha	wv	mw	fys	vrl	gzv	ta	ap	bjv	dië	zkw	psy	ov.hv.	pt.ass	ov.onder
Teteringen	1979	2 (2)	1 (1)	1 ^{v1} (0.5)	1 (1)		1 (0.1)		1 (1)			3 (2)			1 (1)	2 (1.1)
	1981	2 (1)	2 (1.3)	1 (0.7)	1 (0.8)	2 (0.2)									1 (1)	1 (0.1)
Totaal N.Brabant; 10 centra		27 (23.8)	27 (28.2)	20 (14.4)	17 (13)	10 (2.1)	7 (4.5)	6 (6)	3 (2.8)			4 (3)		1 (0.7)	21 (17.7)	27 (18.7)

Berg en Terblijt	1980	2 (2)	2 (1.5)	2 (0.5)	1 (1)	1 (0.1)		1 (1)				1 (0.2)				8 (6.3)
Heer	1977	4 (2)	2 (1)	2 (1)										2 (1.4)		
Hoensbroek	1970	6 (6)	4 (4)	3 (2.6)		1 (0.2)						1 (1)		6 (5)		6 (3.1)
Kerktrade "De Maar"	1976	3 (2.5)	1 (1)	1 (0.7)								1 (1)		2 (2)		5 (2.6)
Maastricht "Dr van Kleef"	1976	4 (2.7)	2 (2)	2 (1)								1 (0.5)		2 (2)		
Maastricht "De Hofhoek"	1977	2 (1)	2 (2)	2 (1)								1 (0.5)		2 (1.5)		1 (0.2)
Neerbeek	1975	3 (2.5)	1 (1)	1 (0.8)	3 (1.8)	1 (0.1)		3 (2)	1 (1)		1 (0.2)			1 (0.2)	3 (2)	13 (7.4)
Schinveld "Agewater"	1979	2 (2)	2 (2)	1 (1)	3 (2.1)	1 (0.2)		1 (1)	1 (1)		1 (0.1)			2 (2)		5 (4.1)
Sittard	1976	4 (4)	3 (3)	2 (1)							1 (0.1)			3 (2.5)		1 (0.3)

Plaats/aanduiding	start	ha	wv	mw	fys	vtl	gzv	ta	ap	bjv	dië	zkv	psy	ov.hv. pr.ass	ov. onder st. pers	
Venlo "Witthuis"	1973	5 (4)	4 (4)	1 (1)								2 (1.5)		4 (3.2)	4 (1.3)	
Venray "Landweert"	1982	1 (1)	1 (1)	1 (0.4)	1 (0.3)		1 (0.1)			1 (0.1)				1 (1)		
Totaal Limburg: 11 centra		36 (29.7)	24 (22.5)	18 (11)	8 (5.2)	4 (0.6)	1 (0.1)	5 (4)	2 (2)	1 (0.1)	3 (0.4)	8 (5.7)		1 (0.2)	27 (22.6)	43 (25.3)

Plaats/aanduiding	ha	wv	mw	fys	vtl	gzv	ta	ap	bjv	dië	zkv	psy	ov.hv. pr.ass	ov. onder st. pers	
Nederland totaal 140 centra	460 (382)	434 (375)	232 (153)	340 (252)	114 (40)	57 (39)	70 (56)	49 (42)	26 (16)	15 (4)	53 (45)	7 (4)	27 (19)	408 (300)	518 (318)