

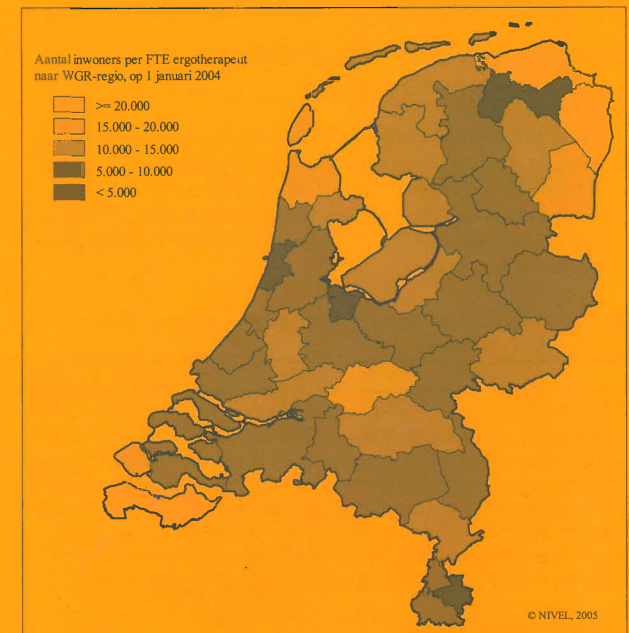
**CIJFERS UIT DE REGISTRATIE
VAN ERGOTHERAPEUTEN
Peiling 1 januari 2004**

NIV 87(4)(2)(04(a

Kenens RJ, Hingstman L.
Februari 2006



*Figuur 1: Ergotherapeutendichtheid per WGR-regio¹,
op 1 januari 2004*



¹ Samenwerkingsgebieden volgens de Wet Gemeenschappelijke Regelingen

NIVEL - Postbus 1568 - 3500 BN UTRECHT
Telefoon: 030 - 27 29 700 - E-mail: nivel@nivel.nl
Website: www.nivel.nl/beroepeninzorg

INLEIDING

Het NIVEL registreert gegevens over diverse groepen beroepsbeoefenaren binnen de gezondheidszorg waaronder die van ergotherapeuten. Het registratieproject ergotherapeuten wordt gefinancierd door de Nederlandse Vereniging voor Ergotherapie (NVE) en is eind 1995 van start gegaan met de ondertekening van een samenwerkingsovereenkomst tussen de NVE en het NIVEL. Sindsdien houdt het NIVEL een tweetal registraties bij: de registratie van werkzame en pas afgestudeerde ergotherapeuten.

In deze verkorte brochure is slechts een selectie van de beschikbare cijfers opgenomen. Bezoek voor een meer uitgebreide rapportage over ergotherapeuten onze website: www.nivel.nl/beroepenindezorg.

1. WERKZAME ERGOTHERAPEUTEN

Aantal werkzame personen

Op 1 januari 2004 telt Nederland 2.840 werkzame ergotherapeuten (tabel 1). Ten opzichte van de vorige peiling in 2002 is hun aantal met 305 toegenomen, ofwel een toename van 12%. Het aantal werkzame ergotherapeuten heeft de afgelopen 10 jaar een sterk groei doorgemaakt: 88%. Van de werkzame ergotherapeuten is circa 93% vrouw.

Tabel 1: Aantal werkzame ergotherapeuten naar geslacht, op 1 januari¹

	1994	1996	1998	2000	2002	2004
Mannen	121	150	143	170	198	205
Vrouwen	1.388	1.500	1.707	1.845	2.337	2.635
Totaal	1.509	1.650	1.850	2.015	2.535	2.840

¹ 1994: schatting op basis van van de organisatiegraad bij de NVE en de beroepsdeelname. De aantallen werkzamen voor de overige jaren zijn gebaseerd op gegevens uit de NIVEL-registratie van ergotherapeuten, waarbij via extrapolaties rekening is gehouden met de non-respons.

In- en uitstroom

De groei van het aantal werkzame ergotherapeuten is het resultaat van in- en uitstroom. In de periode 2002-2004 (periode tussen twee peilingen) zijn in totaal 705 ergotherapeuten met de werkzaamheden binnen de ergotherapie gestart. Deze groep bestaat voor het merendeel (58%) uit ergotherapeuten die recent zijn afgestudeerd. In dezelfde periode hebben 400 ergotherapeuten hun werkzaamheden tijdelijk of definitief neergelegd. De helft van hen geeft aan gestopt te zijn vanwege het aanvaarden van een andere functie. In 43% van de gevallen gaat het daarbij om een functie buiten de zorg. Andere redenen die relatief vaak genoemd worden: gezinsomstandigheden (12%) en ziekte (11%).

Leeftijd

De beroepsgroep ergotherapeuten wordt gekenmerkt door een relatief jonge leeftijdsopbouw (tabel 2). De gemiddelde leeftijd van ergotherapeuten is 35 jaar. Bijna 40% is jonger dan 30 jaar.

Tabel 2: Leeftijdsopbouw werkzame ergotherapeuten naar geslacht, op 1 januari 2004

	Mannen		Vrouwen		Totaal	
	abs	%	abs	%	abs	%
< 25	14	6,8%	303	11,5%	317	11,2%
25-29	42	20,5%	763	29,0%	805	28,3%
30-34	30	14,6%	444	16,9%	474	16,7%
35-39	24	11,7%	378	14,3%	402	14,2%
40-44	35	17,1%	269	10,2%	304	10,7%
45-49	19	9,3%	196	7,4%	215	7,6%
50-54	37	18,0%	187	7,1%	224	7,9%
55-59	4	2,0%	85	3,2%	89	3,1%
> 59	-	-	10	0,4%	10	0,4%
Totaal	205	100,0%	2.635	100,0%	2.840	100,0%

Werkveld

Van de werkzame ergotherapeuten heeft circa 15% twee of meer werkplekken binnen de ergotherapie. Zij werken bijvoorbeeld in een verpleeg- of verzorgingshuis én in een ziekenhuis. Uit tabel 3 blijkt dat als alleen naar het 'hoofdwerkveld' (werkveld waar de meeste uren worden gewerkt) gekeken wordt, driekwart van de ergotherapeuten intramuraal werkzaam is. Zij werken met name in verpleeg- en verzorgingshuizen (31%) en revalidatiecentra (22%).

Tabel 3: Relatieve verdeling van het aantal werkzame ergotherapeuten naar 'hoofdwerkveld', op 1 januari 2004

	2000	2002	2004
Intramuraal¹	79,9%	77,5%	75,6%
-verpleeghuis/verzorgingshuis	32,4%	32,1%	30,5%
-revalidatiecentrum	27,0%	22,7%	21,5%
-ziekenhuis ²	13,1%	13,5%	14,0%
-psychiatrische instelling	4,8%	3,8%	3,6%
-inst. verstand. gehandicapten	2,6%	2,6%	2,8%
-inst. visueel gehandicapten ³		2,9%	3,2%
Extramuraal	12,7%	13,7%	15,7%
-vrijgevestigd	2,2%	3,3%	3,7%
-dagverblijf/activiteitencentrum	1,3%	0,7%	1,0%
-overig (thuiszorg, WVG, GGD, RIO etc.)	9,2%	9,7%	11,0%
Onderwijs	2,9%	4,3%	4,6%
-scholen (bijzonder onderwijs)	2,0%	2,3%	2,6%
-docent opleiding	0,9%	2,0%	2,0%
Overig	4,4%	4,5%	4,2%
Totaal	100,0%	100,0%	100,0%

¹ Van de ergotherapeuten die hun 'hoofdwerkveld' binnen de intramurale sector hebben, besteedt een deel ook tijd aan enkelvoudige extramurale ergotherapie (EEE); in 2002 ca. 50% en in 2004 ca. 33%.

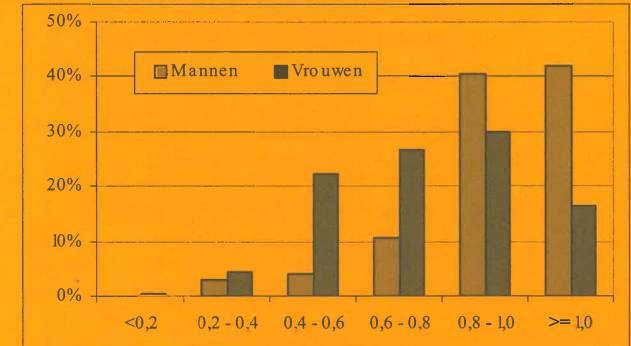
² Incl. psychiatrische afdeling in algemene en academische ziekenhuizen.

³ In 2000 werden de ergotherapeuten werkzaam in instellingen voor visueel gehandicapten tot de revalidatiecentra gerekend.

Omvang werkzaamheden

Het overgrote deel (82%) van de ergotherapeuten werkt parttime (figuur 2). Gemiddeld werken zij 0,75 fte. Maken we onderscheid naar geslacht dan blijkt dat vrouwelijke ergotherapeuten (0,74 fte) gemiddeld een kortere werkweek hebben dan hun mannelijke collega's (0,90 fte).

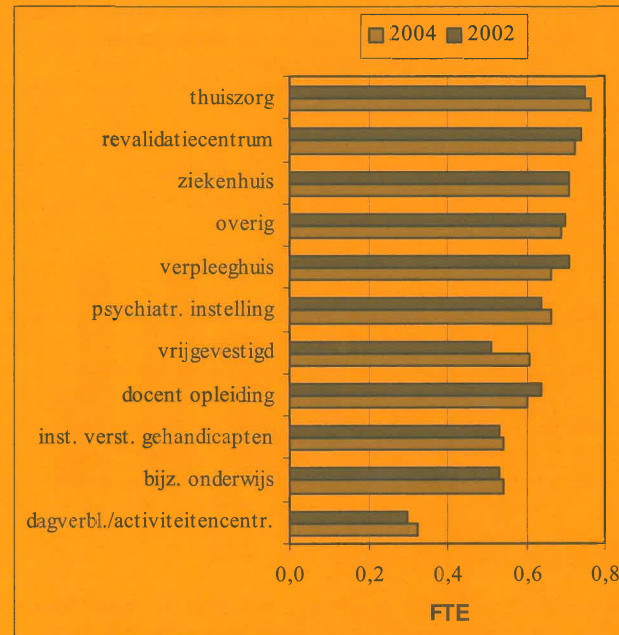
Figuur 2: *Relatieve verdeling van omvang van de werkweek in fte¹ naar geslacht, op 1 januari 2004*



¹ Verondersteld wordt dat 1 fte gelijk is aan 36 uur.

Als vervolgens onderscheid wordt gemaakt naar werkveld, dan blijkt dat er in de omvang van de gemiddelde werkweek aanzienlijke verschillen bestaan (figuur 3). De ergotherapeuten in de thuiszorg werken per week gemiddeld meer fte (0,76) dan ergotherapeuten in dagverblijven of activiteitencentra (0,32).

Figuur 3: Verdeling gemiddeld aantal fte naar werkveld, op 1 januari 2004



Enkelvoudige extramurale ergotherapie (EEE)

Op basis van de ingevulde enquêtes blijken er 679 ergotherapeuten te zijn die aan enkelvoudige extramurale ergotherapie (EEE) doen. Als rekening wordt gehouden met de non-respons, dan zijn er naar schatting 810 ergotherapeuten die aan EEE doen, 10 meer dan in 2002. Zij besteden gemiddeld per week 7,6 uur aan EEE.

Instellingen/praktijken

Op 1 januari 2004 werken de 2.840 ergotherapeuten in 988 instellingen/praktijken. Zo'n 15% van hen heeft twee of meer werkplekken. Het totaal aantal werkplekken binnen de ergotherapie in Nederland bedraagt naar schatting 3.290 (in 2002: 2.730). Het aantal bezette arbeidsplaatsen (fte's) is in dezelfde periode met 2% afgenomen en bedraagt 1.777 (tabel 4).

Tabel 4: Verdeling van het aantal volledig bezette arbeidsplaatsen (fte's) naar werkveld, op 1 januari

	2002		2004	
	abs	%	abs	%
Intramuraal				
-verpleeghuis/verzorgingshuis	553	30,5%	512	28,8%
-revalidatiecentrum	407	22,5%	408	23,0%
-ziekenhuis	261	14,4%	257	14,5%
-psychiatrische instelling	62	3,4%	63	3,5%
-instelling verstandelijk gehandicapten	40	2,2%	46	2,6%
-instelling visueel gehandicapten				
Extramuraal				
-vrijgevestigd	54	3,0%	66	3,7%
-dagverblijf/activiteitencentrum	16	0,9%	13	0,7%
-overig (thuiszorg, WVG, GGD, ZVN etc.)	196	10,8%	214	12,0%
Onderwijs				
-scholen (bijzonder onderwijs)	47	2,6%	44	2,5%
-docent opleiding	35	1,9%	33	1,9%
Overig	140	7,7%	121	6,8%
Totaal	1.811	100,0%	1.777	100,0%

2. PAS AFGESTUDEERDE ERGOTHERAPEUTEN

Werkzaamheden

Naar schatting 51% van de circa 660 in 2002 of 2003 afgestudeerde ergotherapeuten is op 1 januari 2004 werkzaam als ergotherapeut. Zij werken voornamelijk in verpleeg- en verzorgingshuizen (38%) en revalidatiecentra (20%).

Werkzoekenden

Zo'n 40% van de ergotherapeuten die in 2002 of 2003 hun diploma hebben behaald maar op 1 januari 2004 niet als ergotherapeut werkzaam zijn, is actief op zoek naar werk als ergotherapeut. Van hen wenst 33% een parttime baan, terwijl 29% geen voorkeur heeft. Wat het werkveld betreft, blijkt 63% in een verpleeg- of verzorgingshuis en 17% in een revalidatiecentrum te willen gaan werken.

Niet werkzaam binnen de ergotherapie

In totaal geeft 37% van de ergotherapeuten die in 2002 of 2003 zijn afgestudeerd en op 1 januari 2004 niet werkzaam zijn, te kennen dat het volgen van een opleiding de reden is dat zij niet actief naar een baan binnen de ergotherapie op zoek zijn. Andere redenen zijn: "werkzaam in ander beroep" (10%) of "buitenland" (34%).