



NIVEL ZORGREGISTRATIES EERSTE LIJN

RAPPORT

Zorg door de fysiotherapeut

Jaarcijfers 2014 en trendcijfers 2010-2014

Lisa Verberne
Di-Janne Barten
Lando Koppes

September 2015

KALENDERJAAR

2014



NIVEL

Nederlands instituut voor onderzoek van de gezondheidszorg

Otterstraat 118-124

Postbus 1568

3500 BN Utrecht

Telefoon 030 2 729 700

Fax 030 2 729 729

www.nivel.nl

Disclaimer

Wij doen ons best om onze onderzoeksresultaten zo begrijpelijk mogelijk te presenteren. De onderzochte materie is echter complex.

Wij staan in voor de juistheid van onze cijfers, maar wij kunnen geen verantwoording aanvaarden voor conclusies die derden op deze cijfers baseren.

Wij zijn daarnaast continue bezig met het verbeteren van ons onderzoek. Een voorbeeld is het verbeteren van de methodologie of het toevoegen van gegevens van praktijken die op een later moment zijn binnengekomen. Hierdoor kunnen veranderingen optreden in de cijfers.

Bij het gebruik van cijfers is het daarom van belang om bij de verwijzing altijd aan te geven van welk rapport de gegevens afkomstig zijn.

Inhoud

Inhoud	4
Voorwoord	5
Kernpunten	6
Introductie	7
Verantwoording	8
Patiëntkenmerken	11
Geslacht en leeftijd	11
Omvang Zorggebruik	12
Aantal behandelingen per kalenderjaar	13
Behandelduur per kalenderjaar	14
Aanmelding	15
Wijze van toegang	15
Soort verwijzer	16
Conclusie screening directe toegang	17
Gezondheidsproblemen	18
Top-10 gezondheidsproblemen (DCSPH)	18
Chronische lijst	20
Duur gezondheidsprobleem	21
Recidiviteit	22
Ontstaanswijze	23
Meetwaarden	24
Meetinstrument	24
Top-5 meetinstrumenten	25
Behandeling	26
Prestatiecodes	26
Evaluatie	27
Reden einde zorg	27
Referenties	28

Voorwoord

NIVEL Zorgregistraties eerste lijn verzamelt continue gegevens over gezondheid en zorg in de eerste lijn. Resultaten worden gepresenteerd op www.nivel.nl/zorgregistraties. Deze website geeft onder andere antwoord op de vraag welke gezondheidsproblemen in Nederland voorkomen, welke zorg wordt verleend en wat de kwaliteit van deze zorg is.

NIVEL Zorgregistraties eerste lijn wordt uitgevoerd door het NIVEL met financiering van het Ministerie van Volksgezondheid, Welzijn en Sport. Een uitgebreide beschrijving van het project vindt u op onze website: www.nivel.nl/NZR/alg/over-nivel-zorgregistraties.

Het rapport dat voor u ligt bevat een selectie van de gegevens gepubliceerd op de website, namelijk de tabellen over de zorg voor patiënten door de fysiotherapeut in het kalenderjaar 2014. Trendcijfers worden (indien beschikbaar) gegeven over de periode 2010-2014. Voor cijfers over andere disciplines, cijfers over multidisciplinaire zorg en cijfers over specifieke aandoeningen verwijzen we u naar de website. Het is ook mogelijk een gegevensaanvraag te doen: www.nivel.nl/NZR/data-aanvragen.

Wij danken de deelnemende zorgverleners voor hun inzet en het aanleveren van gegevens.

Kernpunten

- Dit rapport bevat cijfers over de gezondheid en reguliere fysiotherapeutische zorg van 16.916 patiënten, behandeld in 2014, door 171 fysiotherapeuten in 40 fysiotherapiepraktijken.
- 59% van de patiënten bij de fysiotherapeut is vrouw en de gemiddelde leeftijd van de patiënten is 52 jaar.
- De mediaan van het aantal behandelingen per patiënt in 2014 is 6 behandelingen (gemiddelde: 9,7) .
- Het aandeel patiënten dat op eigen initiatief bij de fysiotherapeut komt is de afgelopen jaren gestegen, van 37% in 2010 naar 47% in 2014.
- Spier-, pees, en fascia aandoeningen aan de cervico-thoracale en lumbale wervelkolom zijn de meest voorkomende gezondheidsproblemen.
- Bij 41% van de patiënten wordt een meetinstrument gebruikt tijdens de behandeling bij de fysiotherapeut.
- 73% van de zittingen reguliere fysiotherapie is een zitting in de praktijk.
- Bij 80% van de patiënten is de behandeling beëindigd omdat de patiënt uitbehandeld was.

Introductie

Fysiotherapie is een paramedisch discipline gericht op het menselijk bewegen. Fysiotherapeutische zorg richt zich op de oorzaken van gezondheidsproblemen op het gebied van houding en beweging en op de gevolgen van ziekten, aandoeningen en syndromen. Het doel van de behandeling is om de patiënt zo optimaal mogelijk te laten functioneren in de eigen leef-, woon- en werkomgeving.

Fysiotherapie is een beschermd beroep. Dit betekent dat een fysiotherapeut de 4-jarige HBO-studie heeft afgerond en tevens een BIG-registratie moet bezitten.

Doel van het rapport

Dit rapport geeft inzicht in de populatie die de fysiotherapeut bezoekt, het zorgproces, de zorginhoud en de zorgevaluatie. De gegevens in dit rapport beperken zich tot de reguliere fysiotherapie. Verbijzonderingen worden buiten beschouwing gelaten.

Vraagstellingen

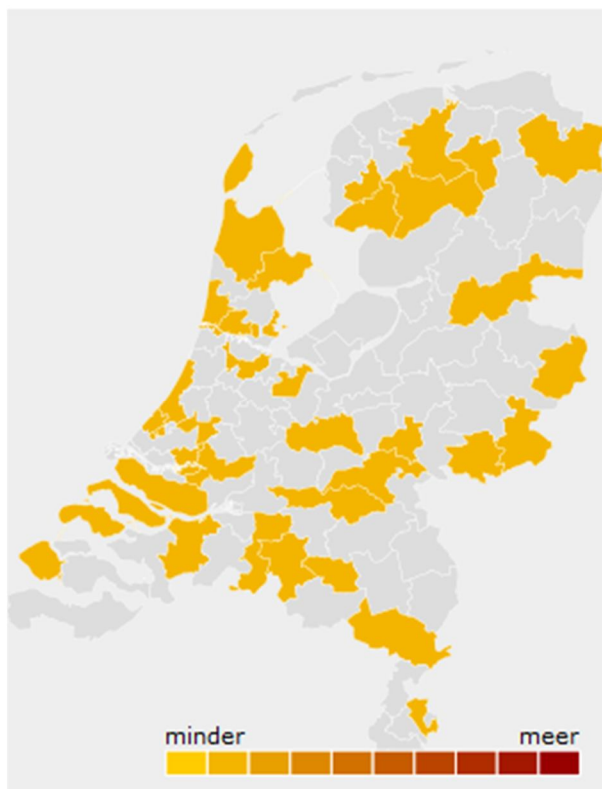
1. Wat zijn kenmerken van patiënten die worden behandeld door de fysiotherapeut?
2. Op welke wijze komen patiënten bij de fysiotherapeut?
3. Wat is het zorggebruik van patiënten bij de fysiotherapeut?
4. Wat is er bekend over de gezondheidsproblemen van patiënten die de fysiotherapeut bezoeken in termen van diagnoses en meetgegevens?
5. Wat zijn de algemene doelen van de behandeling en welke verrichtingen worden er uitgevoerd?
6. Wat is het resultaat van de behandeling?

Verantwoording

Omvang gegevensverzameling

In 2014 zijn er in het kader van NIVEL Zorgregistraties eerste lijn gegevens verzameld over 16.916 patiënten die reguliere fysiotherapeutische zorg hebben ontvangen van 171 fysiotherapeuten verspreid over 40 eerstelijns fysiotherapiepraktijken (figuur 1).

Figuur 1 Geografische spreiding aantal deelnemende fysiotherapiepraktijken NIVEL Zorgregistraties, 2014*



* meer betekent meer deelnemende fysiotherapiepraktijken in een regio (ongewogen voor de landelijke spreiding)

Representativiteit

De representativiteit van de deelnemende fysiotherapiepraktijken en fysiotherapeuten aangesloten bij NIVEL Zorgregistraties in 2014, is bepaald door een vergelijking te maken met gegevens van de landelijke geregistreerde eerstelijns fysiotherapiepraktijken en fysiotherapeuten uit het Algemeen GegevensBeheer (AGB) register van 2014.

Wanneer we globaal kijken naar de verdeling van de deelnemende fysiotherapiepraktijken van NIVEL Zorgregistraties over vier regio's, dan is dit vergelijkbaar met de landelijke verdeling van fysiotherapiepraktijken. Ook de geslachtsverdeling en de gemiddelde leeftijd van de fysiotherapeuten is vergelijkbaar met de landelijke cijfers. Het percentage vrouwelijke fysiotherapeuten is 58% en de gemiddelde leeftijd van de fysiotherapeuten is 42 jaar.

De gegevens die nodig zijn voor de gepresenteerde resultaten zijn vaak niet van alle patiënten beschikbaar. Dit kan komen doordat niet alle informatie in alle softwarepakketten aanwezig is, of doordat gegevens niet zijn ingevuld door de fysiotherapeut. Het is niet bekend in hoeverre het al dan niet beschikbaar zijn van gegevens een samenhang heeft met de betreffende resultaten. Ook zijn sommige berekeningen gebaseerd op een selectie van de patiëntenpopulatie. Om bijvoorbeeld cijfers over de evaluatie van de behandeling te berekenen, worden alleen gegevens van patiënten gebruikt voor wie in het betreffende jaar de behandeling is beëindigd.

Vergelijking aandeel fysiotherapiepraktijken NIVEL Zorgregistraties en aandeel fysiotherapiepraktijken landelijk, naar regio, 2014

Aantal fysiotherapiepraktijken**	NIVEL Zorgregistraties		Landelijk		p-waarde
	n=40	%	n=7.980	%	
Regio*					<i>0,19</i>
Noord	7	17,5	689	8,6	
Oost	9	22,5	1544	19,4	
Zuid	8	20,0	1672	21,0	
West	16	40,0	4075	51,1	

*Regio-indeling: Noord (Drenthe, Friesland, Groningen), Oost (Gelderland, Overijssel, Flevoland), Zuid (Noord-Brabant, Limburg), West (Noord-Holland, Zuid-Holland, Utrecht, Zeeland)

**Van fysiotherapiepraktijken met meerdere vestigingen zijn alleen de gegevens van de hoofdlocatie meegenomen.

Vergelijking geslachtsverdeling en gemiddelde leeftijd van fysiotherapeuten NIVEL Zorgregistraties en fysiotherapeuten landelijk, 2014

Aantal fysiotherapeuten	NIVEL Zorgregistraties		Landelijk	
	n=171		n=22.082	p-waarde
Man (%)	42		44	
Vrouw (%)	58		56	<i>0,44</i>
Leeftijd (gemiddelde)	41,7		43,0	<i>0,19</i>

Inhoud gegevensverzameling

De gegevens die in 2014 voor NIVEL Zorgregistraties eerste lijn zijn verzameld, zijn gegevens die iedere fysiotherapeut vastlegt voor de reguliere administratie en welke nodig zijn voor declaratie, aangevuld met gegevens uit de KNGF richtlijn 'Fysiotherapeutische verslaglegging'. Op de website vindt u de specificatie van de gegevensverzameling voor iedere deelnemende discipline aan NIVEL Zorgregistraties (www.nivel.nl/NZR/informatie-deelnemers).

Wijze van gegevensverzameling

Een deelnemende zorgverlener registreert patiëntgegevens en zorginhoudelijke gegevens in de reguliere praktijksoftware. Door middel van een extractietool worden de gegevens hieruit periodiek geëxtraheerd. Alleen gegevens van patiënten die geen bezwaar hebben gemaakt tegen gebruik van hun gegevens worden hierbij meegenomen.

Vóórdat een extractiebestand naar het NIVEL verzonden wordt, converteert software van een Trusted Third Party (ZorgTTP) patiënt-identificerende gegevens naar een pseudoniem. Dit wordt gedaan om de privacy van patiënten te kunnen waarborgen in het kader van de Wet Bescherming Persoonsgegevens. Meer informatie over privacy is te vinden in het Privacyreglement van NIVEL Zorgregistraties (www.nivel.nl/NZR/privacy-0).

Voor fysiotherapeuten en oefentherapeuten Cesar/Mensendieck is of wordt deze mogelijk ingebouwd in de softwarepakketten:

- Winmens
- Fysiologic
- Fysioroadmap
- Prosoftware
- Intramed
- Incura
- Curasoft

Kwaliteitscontrole

De geëxtraheerde gegevens worden gecontroleerd op verdubbelingen van data, op niet-interpreteerbare waarden in velden en op de continuïteit van gegevensaanleveringen in de tijd. Gegevens over de omvang van de behandeling behorend bij behandel episodes die *niet* vanaf de start tot en met het einde van de episode zijn aangeleverd, worden buiten beschouwing gelaten. Als gevolg van missende gegevens binnen een behandel episode kan immers geen betrouwbare uitspraak gedaan worden over de omvang van de geleverde zorg.

De gegevens over de periode 2010-2012 zijn verzameld binnen de voorloper van NIVEL Zorgregistraties (de Landelijke informatievoorziening Paramedische Zorg (LiPZ)) en zijn op vergelijkbare wijze gecontroleerd op kwaliteit.

Patiëntkenmerken

Wat valt op?

Cijfers 2014

- 59% van de patiënten bij de fysiotherapeut is vrouw.
- De gemiddelde leeftijd van patiënten is 52 jaar.

Geslacht en leeftijd

Van alle patiënten die door de fysiotherapeut zijn behandeld in 2014 was 59% vrouw. De gemiddelde leeftijd van patiënten die in 2014 een fysiotherapeut bezochten is 52 jaar. Tot 2013 is er jaarlijks een lichte stijging te zien in het aandeel vrouwen en de gemiddelde leeftijd van de patiënten; in 2014 is deze stijging niet doorgezet.

Geslacht en leeftijd van de patiënt behandeld door de fysiotherapeut, 2010-2014

Gender and age of patients treated by the physiotherapist, 2010-2014

		2010	2011	2012	2013	2014
Geslacht	Mannen	40,4	39,6	39,3	38,2	40,8
	Vrouwen	59,6	60,4	60,7	61,8	59,2
Leeftijd	0-4 jaar	0,2	0,2	0,1	0,1	0,1
	5-17 jaar	4,9	5,0	4,6	4,4	5,0
	18-44 jaar	33,5	31,0	29,0	27,7	28,5
	45-64 jaar	38,0	36,2	37,2	37,6	36,9
	65-74 jaar	11,7	14,2	15,0	15,7	15,0
	75-84 jaar	8,5	9,7	10,4	10,7	10,5
	>=85 jaar	3,2	3,9	3,8	3,8	4,0
Gemiddelde leeftijd		51,2	51,8	52,6	53,0	52,3
Totaal aantal patiënten		13.318	10.158	9.263	7.980	16.916

Omvang Zorggebruik

Wat valt op?

Cijfers 2014

- De mediaan van het aantal behandelingen per patiënt is 6 behandelingen (gemiddelde: 9,7).
- De mediaan van de behandelduur per patiënt is 5,7 weken (gemiddelde: 9,6).

Trendcijfers

- Patiënten die behandeld worden voor een chronische aandoening kregen de afgelopen jaren gemiddeld 3 keer zoveel behandelingen als patiënten die behandeld worden voor een niet-chronische aandoening.

Nadere uitleg

Voor het berekenen van de behandelomvang wordt voor het aantal behandelingen en de behandelduur gekeken naar de behandelomvang per kalenderjaar. Voor de berekening per kalenderjaar wordt dat gedeelte uit een behandelperiode geselecteerd dat in een specifiek kalenderjaar gegeven is.

Om een indicatie te geven van het aantal zittingen per patiënt kunnen zowel het gemiddelde als de mediaan worden weergegeven. De mediaan is de middelste waarde wanneer de gegevens in orde van grootte worden gesorteerd. Het voordeel van de mediaan ten opzichte van het gemiddelde is dat deze veel minder wordt beïnvloed door extreme waarden. Het gemiddelde aantal consulten wordt sterk omhoog getrokken door een kleine groep patiënten die veelvuldig behandeld wordt, terwijl de mediaan door deze groep nauwelijks wordt beïnvloed.

Aantal behandelingen per kalenderjaar

De mediaan en het gemiddelde aantal behandelingen per patiënt ligt in 2014 iets lager dan in voorgaande jaren (mediaan: 6; gemiddelde: 9,7). Patiënten die behandeld worden voor een chronische aandoening (i.e. een aandoening op de 'chronische lijst'¹) kregen de afgelopen jaren gemiddeld 3 keer zoveel behandelingen als patiënten die behandeld worden voor een niet-chronische aandoening.

Aantal behandelingen fysiotherapie per patiënt, per kalenderjaar: totale populatie en naar type aandoening, 2010-2014

Number of physiotherapy treatment sessions per patient, per calendar year: total population and by type of diagnosis, 2010-2014

Aantal behandelingen	2010	2011	2012	2013*	2014
Totaal					
Gemiddelde	11,6	11,2	11,6		9,7
Standaarddeviatie	15,4	15,0	15,4		12,2
Mediaan	7,0	7,0	7,0		6,0
Aandoening op "chronische lijst"					
Gemiddelde	26,8	27,8	27,3		23,7
Standaarddeviatie	26,3	25,3	26,5		23,8
Mediaan	18,0	20,0	19,0		15,0
Aandoening niet op "chronische lijst"					
Gemiddelde	8,4	8,0	8,6		7,7
Standaarddeviatie	9,0	8,7	9,4		7,3
Mediaan	6,0	6,0	6,0		6,0
Totaal aantal patiënten	10.772	8.852	8.048		8.245

* Over 2013 zijn onvoldoende gegevens beschikbaar voor betrouwbare rapportage.

Behandelduur per kalenderjaar

Voor de totale populatie is de mediaan van de behandelduur per patiënt in 2014 5,7 weken (gemiddelde: 9,6). Voor patiënten met een chronische aandoening (i.e. een aandoening op de 'chronische lijst'¹) is de mediaan van de behandelduur per patiënt in 2014 12,3 weken. Dit is lager dan in voorgaande jaren, waarin de mediaan van de behandelduur per kalenderjaar rond de 16 weken was.

Behandelduur fysiotherapie (in weken) per patiënt, per kalenderjaar: totale populatie en naar type aandoening, 2010-2014

Duration of the physiotherapy treatment period (in weeks) per patient, per calendar year: total population, and by type of diagnosis, 2010-2014

Behandelduur in weken	2010	2011	2012	2013*	2014
Totaal					
Gemiddelde	11,8	11,5	12,2		9,6
Standaarddeviatie	13,9	13,9	14,4		11,4
Mediaan	6,1	6,1	6,1		5,7
Aandoening op "chronische lijst"					
Gemiddelde	21,4	22,4	21,9		17,4
Standaarddeviatie	17,6	17,6	17,9		15,6
Mediaan	15,7	16,8	15,6		12,3
Aandoening niet op "chronische lijst"					
Gemiddelde	9,8	9,5	10,5		8,4
Standaarddeviatie	12,1	12,0	12,8		10,1
Mediaan	5,3	5,1	5,7		5,1
Totaal aantal patiënten	10.772	8.852	8.048		8.245

* Over 2013 zijn onvoldoende gegevens beschikbaar voor betrouwbare rapportage.

Aanmelding

Wat valt op?

Cijfers 2014

- 47% van de patiënten komt op eigen initiatief bij de fysiotherapeut en 53% komt via een verwijzer.
- 64% van de verwezen patiënten komt via een verwijzing van de huisarts bij de fysiotherapeut.
- Bij 99% van de patiënten die een screening hebben ondergaan was de conclusie 'pluis' (i.e. de patiënt is met de zorgvraag aan het juiste adres).

Trendcijfers

- Het aandeel patiënten dat op eigen initiatief bij de fysiotherapeut komt is de afgelopen jaren gestegen, van 37% in 2010 naar 47% in 2014.
- Tussen 2010 en 2014 is het aandeel verwezen patiënten met de huisarts als verwijzer afgenomen en is het aandeel verwezen patiënten met een medisch specialist als verwijzer toegenomen, van 20% in 2010 naar 36% in 2014.

Wijze van toegang

In 2014 kwam 47% van de patiënten op eigen initiatief bij de fysiotherapeut en kwam 53% via een verwijzer. Het aandeel patiënten dat op eigen initiatief bij de fysiotherapeut komt is de afgelopen jaren gestegen, van 37% in 2010 naar 47% in 2014. Het aandeel patiënten dat via een verwijzer is gekomen, is de afgelopen jaren gedaald. Aanvullend onderzoek laat zien dat patiënten die op eigen initiatief komen gemiddeld minder behandelingen bij de fysiotherapeut nodig hebben dan patiënten die via een verwijzer komen.²

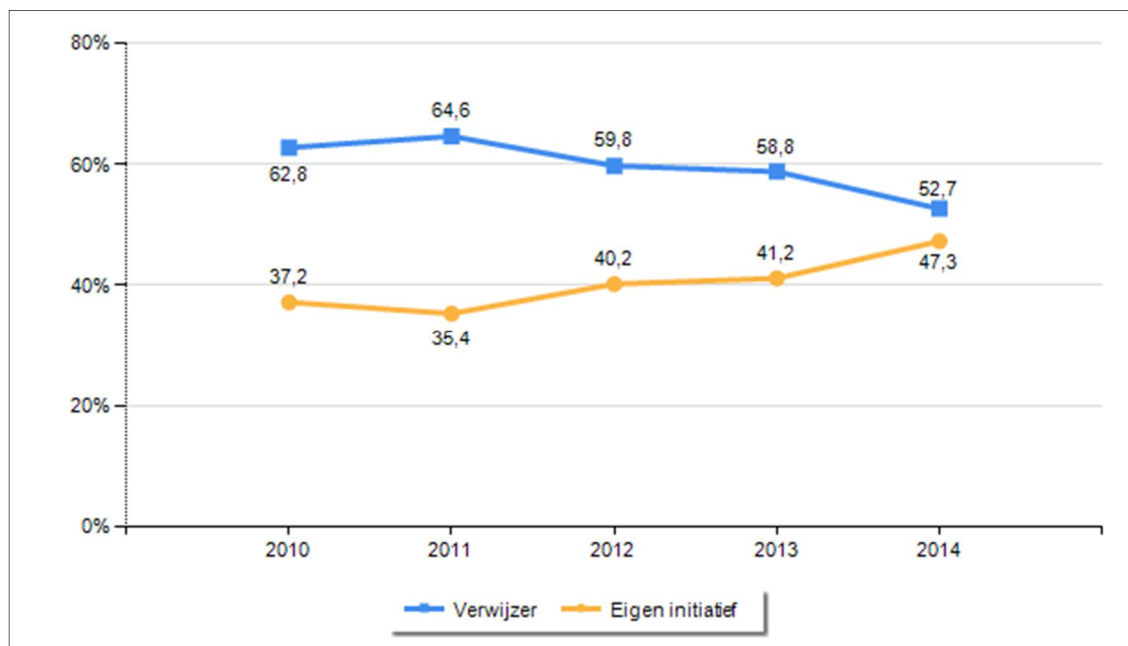
Wijze van toegang van patiënten naar de fysiotherapeut (% patiënten), 2010-2014

Mode of access to the physiotherapist (% patients), 2010-2014

	2010	2011	2012	2013	2014
Verwijzer	62,8	64,6	59,8	58,8	52,7
Eigen initiatief	37,2	35,4	40,2	41,2	47,3
Totaal aantal patiënten	13.318	10.158	9.099	7.752	16.194

Wijze van toegang van patiënten naar de fysiotherapeut (% patiënten), 2010-2014

Mode of access to the physiotherapist (% patients), 2010-2014



Soort verwijzer

In 2014 kwam 64% van de patiënten die via een verwijzer bij de fysiotherapeut zijn gekomen via een verwijzing van de huisarts en 36% via een verwijzing van de medisch specialist (meestal de orthopeed). Tussen 2010 en 2014 is het aandeel verwezen patiënten met de huisarts als verwijzer afgenomen en is het aandeel verwezen patiënten met een medisch specialist als verwijzer toegenomen, van 20% in 2010 naar 36% in 2014. Mogelijk houdt deze trend verband met het toegenomen aandeel patiënten dat op eigen initiatief bij de fysiotherapeut is gekomen in de afgelopen jaren. Waarschijnlijk zijn patiënten die op eigen initiatief naar de fysiotherapeut gaan vaker patiënten met lichtere klachten, die voorheen vaak via een verwijzing van de huisarts kwamen.

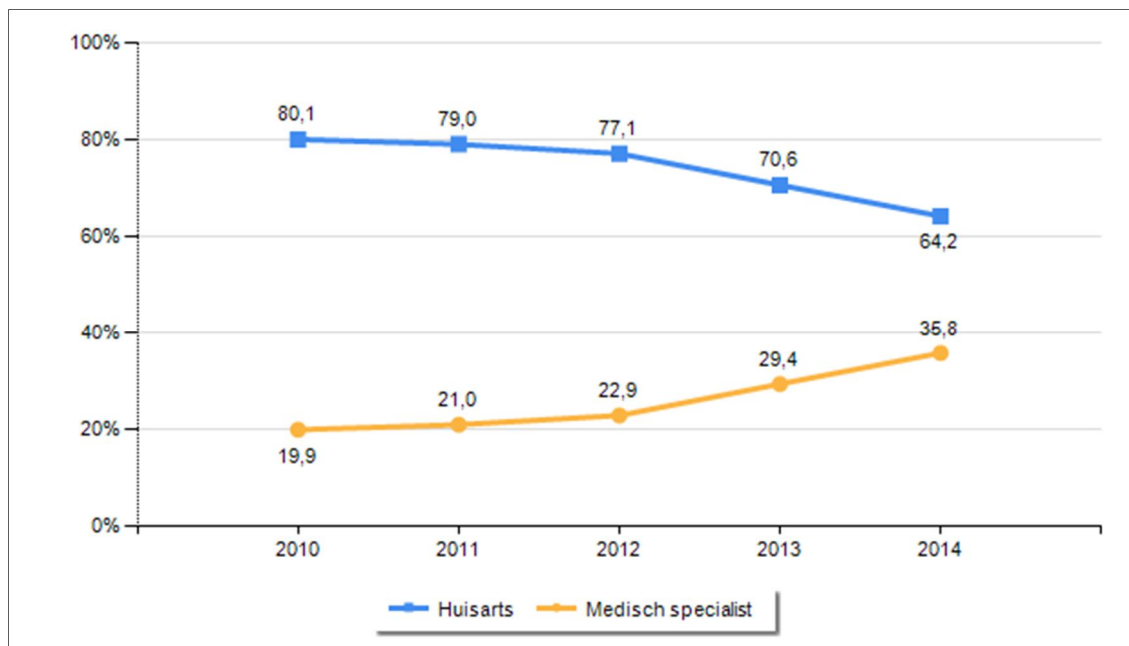
Soort verwijzer van patiënten die op verwijzing bij de fysiotherapeut zijn gekomen (% patiënten), 2010-2014

Type of physician referring patients to the physiotherapist (% patients), 2010-2014

	2010	2011	2012	2013	2014
Huisarts	80,1	79,0	77,1	70,6	64,2
Medisch specialist	19,9	21,0	22,9	29,4	35,8
Totaal aantal patiënten	7.788	6.185	5.152	4.305	7.935

Soort verwijzer van patiënten die op verwijzing bij de fysiotherapeut zijn gekomen (% patiënten), 2010-2014

Type of physician referring patients to the physiotherapist (% patients), 2010-2014



Conclusie screening directe toegang

De patiënten die op eigen initiatief bij de fysiotherapeut komen ondergaan een screening door de fysiotherapeut. Tijdens de screening wordt door middel van gerichte vragen binnen een beperkte tijd (circa 10 minuten) vastgesteld of de patiënt met zijn klachten aan het juiste adres is bij de fysiotherapeut. Wanneer de klacht/hulpvraag niet geïndiceerd is voor fysiotherapie (conclusie 'niet-pluis') wordt de patiënt geadviseerd contact op te nemen met de (huis)arts. Wanneer de fysiotherapeut tot de conclusie 'pluis' komt, informeert hij de patiënt over de mogelijkheid om, zonder tussenkomst van een arts, door te gaan met het diagnostisch fysiotherapeutisch proces.

In 2014 was de conclusie, net als in 2013, voor 99% van de patiënten die een screening hebben ondergaan 'pluis'.

Conclusie screening directe toegang van patiënten behandeld door de fysiotherapeut (% patiënten), 2013-2014

Screening result in case of self-referral to the physiotherapist (% patients), 2013-2014

	2013	2014
Pluis	98,6	98,9
Niet pluis	1,4	1,1
Totaal aantal patiënten	1.397	5.871

Gezondheidsproblemen

Wat valt op?

Cijfers 2014

- 7% van de patiënten bij de fysiotherapeut wordt behandeld voor spier-, pees, en fascie aandoeningen aan de cervico-thoracale wervelkolom.
- 15% van de patiënten wordt behandeld voor een chronische aandoening.
- 44% van de patiënten is binnen een maand na het ontstaan van het gezondheidsprobleem naar de fysiotherapeut gegaan.
- 70% van de patiënten komt met een nieuw gezondheidsprobleem bij de fysiotherapeut.
- 68% van de patiënten wordt behandeld voor een gezondheidsprobleem dat geleidelijk is ontstaan.

Trendcijfers

- In de jaren 2010-2014 zijn spier-, pees, en fascie aandoeningen aan de cervico-thoracale en lumbale wervelkolom de meest voorkomende gezondheidsproblemen.
- Tussen 2010 en 2014 is een daling te zien in het aandeel patiënten dat behandeld wordt voor een gezondheidsprobleem dat acuut is ontstaan en een stijging in het aandeel patiënten dat behandeld wordt voor een gezondheidsprobleem dat geleidelijk is ontstaan.

Top-10 gezondheidsproblemen (DCSPH)

De gezondheidsproblemen waarmee patiënten bij de fysiotherapeut komen worden gecodeerd volgens het Diagnose Coderings Systeem Paramedische Hulp (DCSPH).³ Een diagnosecode is samengesteld uit vier cijfers die respectievelijk de volgende betekenis vertegenwoordigen:

1. Hoofdgroep lichaamslokalisatie
2. Subgroep lichaamslokalisatie
3. Hoofdgroep pathologie
4. Subgroep pathologie

In de afgelopen jaren was het meest voorkomende gezondheidsprobleem "spier-, pees, en fascie aandoeningen aan de cervico-thoracale wervelkolom" (DCSPH: 3126), gevolgd door "spier-, pees, en fascie aandoeningen aan de lumbale wervelkolom" (DCSPH: 3426). In 2014 waren voor deze gezondheidsproblemen respectievelijk 7% en 5% van patiënten in behandeling bij de fysiotherapeut. Het grootste deel van de top-10 gezondheidsproblemen betreffen spier-, pees, en fascie aandoeningen aan de wervelkolom, de schouder/bovenarm en de knie/onderbeen/voet.

Top-10 gezondheidsproblemen (DCSPH-code³) van patiënten behandeld door de fysiotherapeut (% patiënten), 2010-2014

Top-10 health problems (DCSPH-code³) of patients treated by the physiotherapist (% patients), 2010-2014

	2010		2011		2012		2013		2014	
		%		%		%		%		%
1	3126	4,8	3126	5,8	3126	6,0	3126	6,5	3126	7,3
2	3426	4,4	3426	4,7	3426	4,4	3426	4,6	3426	5,3
3	4080	4,1	3526	3,7	3526	3,9	3526	3,2	4026	3,4
4	3026	3,1	3026	3,2	7026	3,0	4026	3,1	3026	3,3
5	3526	2,9	7026	2,9	3480	2,8	3026	2,8	3526	3,2
6	4026	2,7	4026	2,6	4026	2,7	7022	2,4	7026	2,7
7	3480	2,3	3480	2,6	3026	2,4	7026	2,2	7022	2,2
8	7026	2,2	7022	1,8	7022	2,0	6201	2,1	7126	1,9
9	7080	1,7	4021	1,6	7001	1,9	7001	2,0	7001	1,9
10	4021	1,6	7001	1,6	6201	1,8	3480	1,9	6201	1,8
% in top 10	29,9		30,4		30,8		30,9		33,0	
Totaal aantal patiënten	13.135		9.975		8.805		7.444		14.409	

Chronische lijst

In 2014 is 15% van de patiënten bij de fysiotherapeut behandeld voor een chronische aandoening (i.e. een aandoening die voorkomt op de 'chronische lijst'¹). Dit percentage is in 2014 iets lager dan in voorgaande jaren.

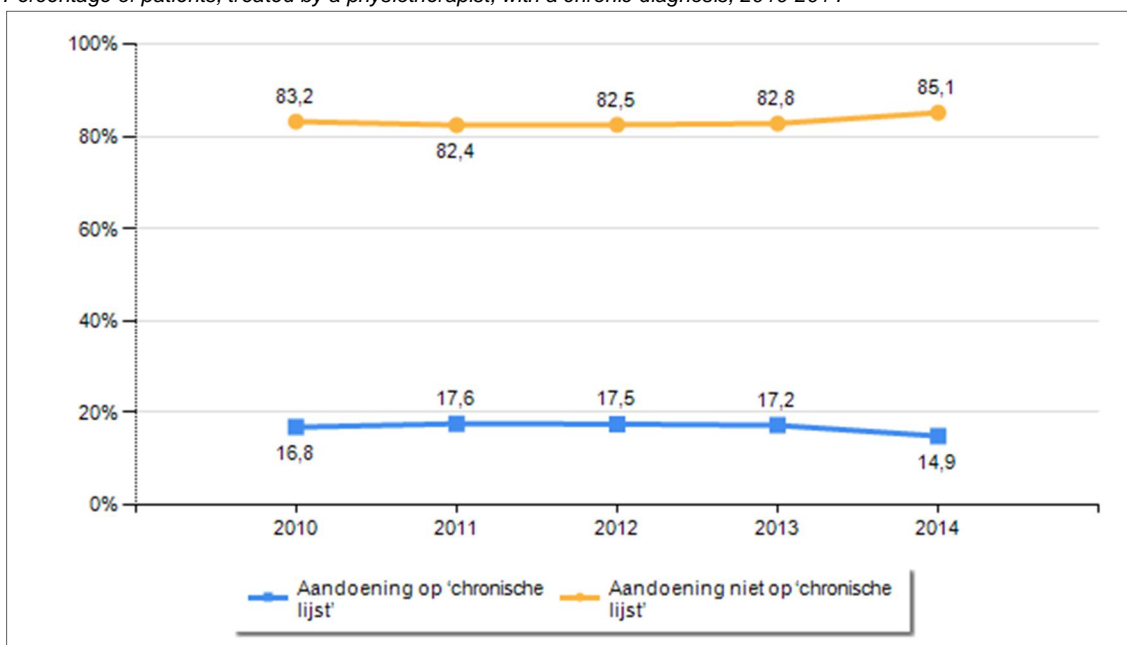
Aandeel patiënten behandeld door de fysiotherapeut, naar type aandoening, 2010-2014

Percentage of patients, treated by a physiotherapist, with a chronic diagnosis, 2010-2014

	2010	2011	2012	2013	2014
Aandoening op 'chronische lijst'	16,8	17,6	17,5	17,2	14,9
Aandoening niet op 'chronische lijst'	83,2	82,4	82,5	82,8	85,1
Totaal aantal patiënten	13.218	10.017	9.085	7.915	16.895

Aandeel patiënten behandeld door de fysiotherapeut, naar type aandoening, 2010-2014

Percentage of patients, treated by a physiotherapist, with a chronic diagnosis, 2010-2014



Duur gezondheidsprobleem

Van de patiënten die in 2014 zijn behandeld bij de fysiotherapeut is 44% binnen een maand na het ontstaan van het gezondheidsprobleem naar de fysiotherapeut gegaan. Bij 23% van de patiënten speelde het gezondheidsprobleem langer dan een half jaar voordat de behandeling bij de fysiotherapeut gestart werd. In de afgelopen vijf jaren is niet veel verandering te zien in de duur van het gezondheidsprobleem voorafgaand aan de behandeling.

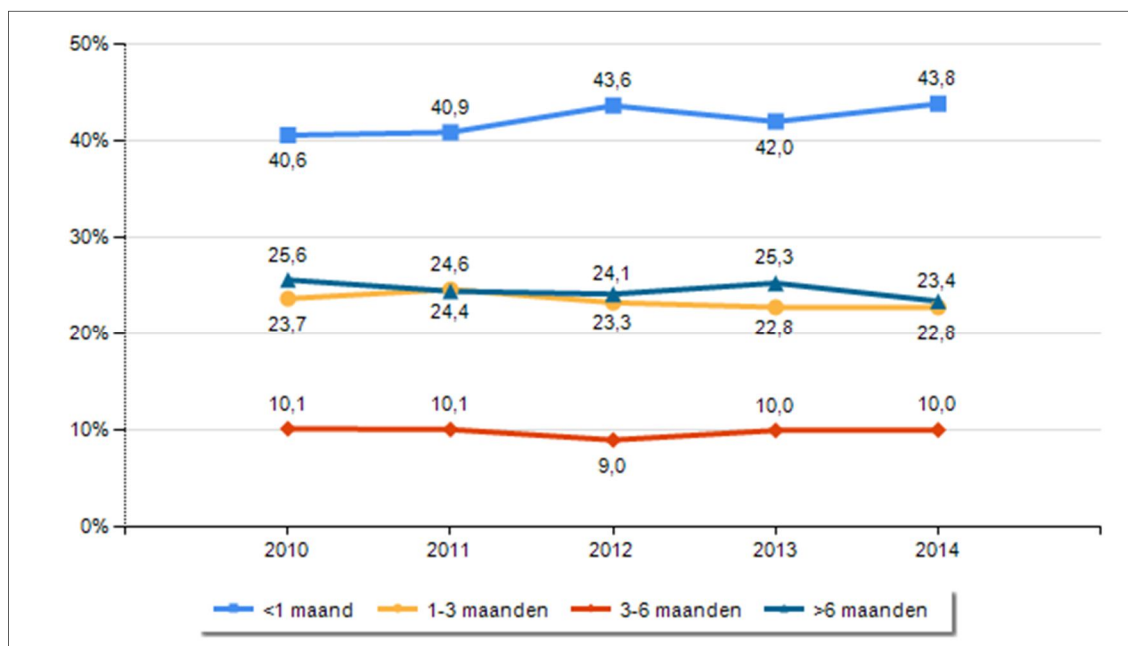
Duur van het gezondheidsprobleem voorafgaand aan de behandeling bij de fysiotherapeut (% patiënten), 2010-2014

Duration of complaints prior to physiotherapy treatment (% patients), 2010-2014

	2010	2011	2012	2013	2014
<1 maand	40,6	40,9	43,6	42,0	43,8
1-3 maanden	23,7	24,6	23,3	22,8	22,8
3-6 maanden	10,1	10,1	9,0	10,0	10,0
>6 maanden	25,6	24,4	24,1	25,3	23,4
Totaal aantal patiënten	12.147	8.944	7.577	6.317	11.153

Duur van het gezondheidsprobleem voorafgaand aan de behandeling bij de fysiotherapeut (% patiënten), 2010-2014

Duration of complaints prior to physiotherapy treatment (% patients), 2010-2014



Recidiviteit

Een klacht wordt als recidief gezien als deze optreedt na een klachtenvrije periode van tenminste vier weken en ten hoogste twee jaar.

In 2014 was 70% van de patiënten in behandeling voor een nieuw gezondheidsprobleem en 29% voor een recidiverend gezondheidsprobleem. Het percentage patiënten met een recidiverend gezondheidsprobleem ligt in 2014 iets lager in vergelijking met voorgaande jaren.

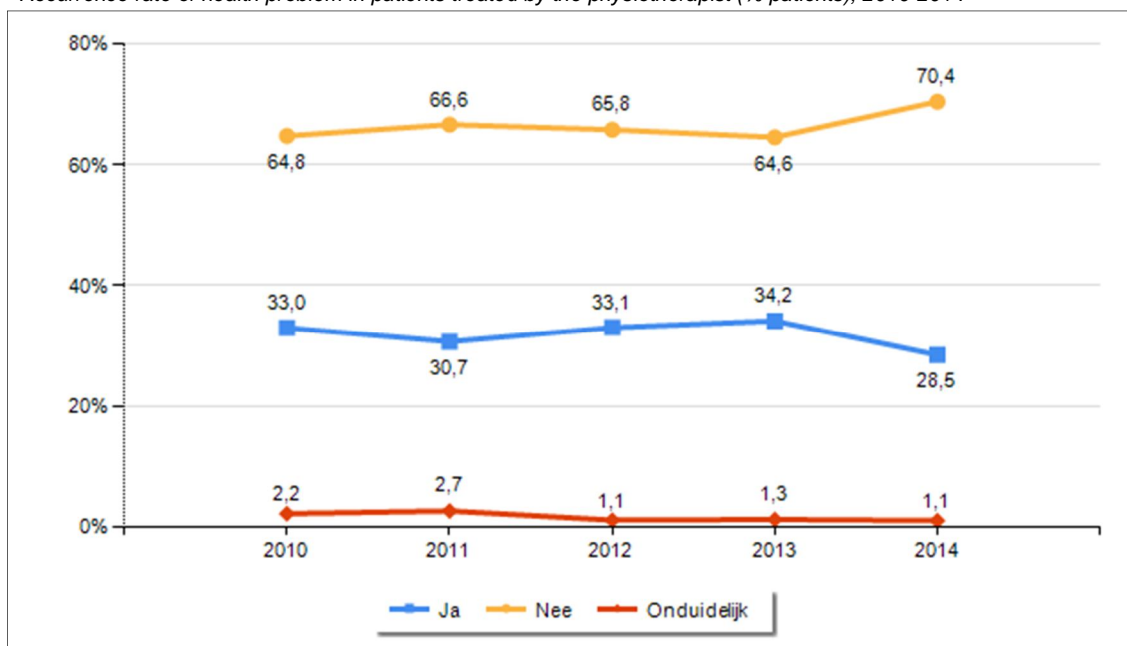
Recidivering gezondheidsprobleem van patiënten behandeld door de fysiotherapeut (% patiënten), 2010-2014

Recurrence rate of health problem in patients treated by the physiotherapist (% patients), 2010-2014

	2010	2011	2012	2013	2014
Ja	33,0	30,7	33,1	34,2	28,5
Nee	64,8	66,6	65,8	64,6	70,4
Onduidelijk	2,2	2,7	1,1	1,3	1,1
Totaal aantal patiënten	12.153	8.836	7.481	6.209	10.889

Recidivering gezondheidsprobleem van patiënten behandeld door de fysiotherapeut (% patiënten), 2010-2014

Recurrence rate of health problem in patients treated by the physiotherapist (% patients), 2010-2014



Ontstaanswijze

In 2014 werd het grootste deel (68%) van de patiënten bij de fysiotherapeut behandeld voor een gezondheidsprobleem dat geleidelijk is ontstaan. Ongeveer een derde van de patiënten werd behandeld voor een gezondheidsprobleem dat acuut is ontstaan en minder dan 1% van de patiënten werd behandeld voor een aangeboren gezondheidsprobleem. In de afgelopen jaren is een daling te zien in het aandeel patiënten dat behandeld wordt voor een gezondheidsprobleem dat acuut is ontstaan en een stijging in het aandeel patiënten dat behandeld wordt voor een gezondheidsprobleem dat geleidelijk is ontstaan.

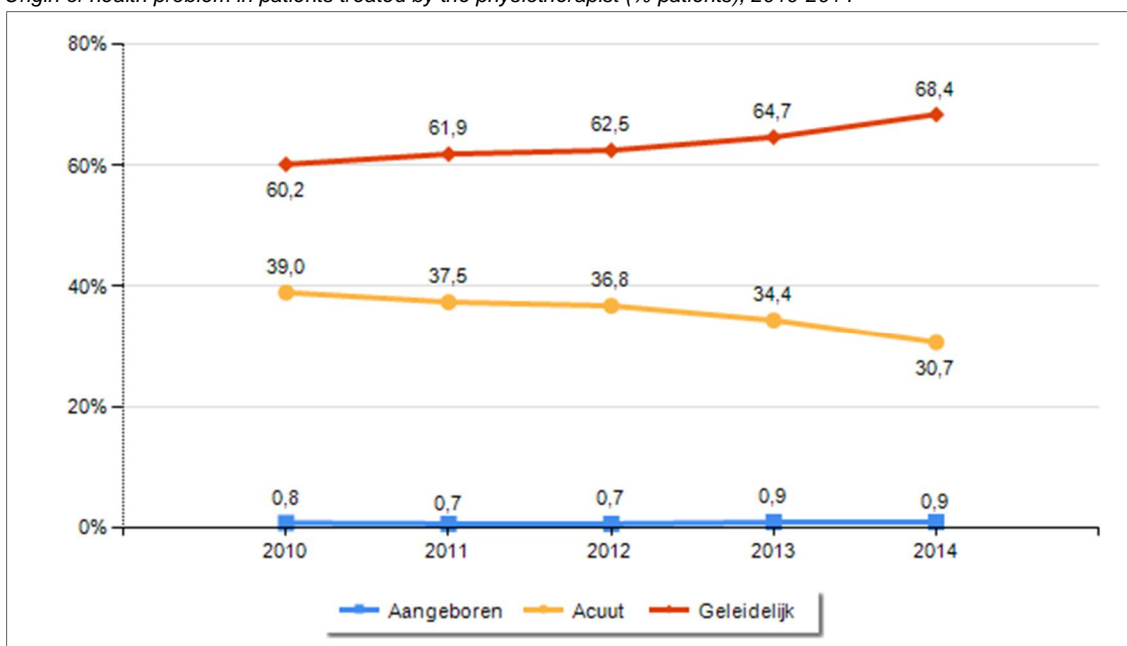
Ontstaanswijze gezondheidsprobleem van patiënten behandeld door de fysiotherapeut (% patiënten), 2010-2014

Origin of health problem in patients treated by the physiotherapist (% patients), 2010-2014

	2010	2011	2012	2013	2014
Aangeboren	0,8	0,7	0,7	0,9	0,9
Acuut	39,0	37,5	36,8	34,4	30,7
Geleidelijk	60,2	61,9	62,5	64,7	68,4
Totaal aantal patiënten	10.237	7.522	6.730	3.044	1.959

Ontstaanswijze gezondheidsprobleem van patiënten behandeld door de fysiotherapeut (% patiënten), 2010-2014

Origin of health problem in patients treated by the physiotherapist (% patients), 2010-2014



Meetwaarden

Wat valt op?

Cijfers 2014

- Bij 41% van de patiënten is een meetinstrument gebruikt tijdens de behandeling bij de fysiotherapeut.
- De 'Patiënt Specifieke Klachten Lijst' is het meest gebruikte meetinstrument.

Meetinstrument

In 2014 is bij 41% van de patiënten een meetinstrument gebruikt tijdens de behandeling. Er zijn tussen de 1 en 7 meetinstrumenten gebruikt per patiënt, met een gemiddeld aantal meetherhalingen van 2,1. Deze cijfers zijn niet veel veranderd ten opzichte van 2013.

Gebruik van één of meer meetinstrumenten tijdens een behandeling bij de fysiotherapeut (% patiënten), 2013-2014

Use of measurement tools during treatment by the physiotherapist (% patients), 2013-2014

	2013	2014
Nee	57,1	59,4
Ja	42,9	40,6
Totaal aantal patiënten	3.857	16.916

Gebruik van meetinstrumenten tijdens een behandeling bij de fysiotherapeut, 2013-2014

Use of measurement tools during treatment by the physiotherapist, 2013-2014

	2013	2014
Gemiddelde aantal meetherhalingen	2,2	2,1
Minimum aantal meetherhalingen	1,0	1,0
Maximum aantal meetherhalingen	64,0	64,0
Gemiddelde aantal meetinstrumenten	1,6	1,6
Minimum aantal meetinstrumenten	1,0	1,0
Maximum aantal meetinstrumenten	6,0	7,0
Totaal aantal patiënten	1.654	6.874

Top-5 meetinstrumenten

Van de patiënten bij wie een meetinstrument gebruikt is tijdens de behandeling bij de fysiotherapeut in 2014, is de 'Patient Specifieke Klachten Lijst' bij 73% van de patiënten gebruikt. De 'Visual Analogue Scale' is ook bij groot deel (64%) van de patiënten gebruikt. Dit meetinstrument is in 2014 iets vaker gebruikt dan in 2013.

Top-5 gebruikte meetinstrumenten door de fysiotherapeut (% van patiënten bij wie een meetinstrument is ingezet), 2013-2014

Top 5-used measurements tools by the physiotherapist (% of patients with one or more measurements), 2013-2014

Fysiotherapie 2014 (N=6874)		%
1	Patient Specifieke Klachten Lijst	73.1
2	Visual Analogue Scale	64.4
3	Quebec Back Pain Disability Scale	7.1
4	Neck Disability Index	4.6
5	6 minuten looptest	4.3

Fysiotherapie 2013 (N=1654)		%
1	Patient Specifieke Klachten Lijst	70.0
2	Visual Analogue Scale	52.5
3	Quebec Back Pain Disability Scale	10.5
4	Neck Disability Index	9.4
5	6 minuten looptest	3.1

Behandeling

Wat valt op?

Cijfers 2014

- 73% van de zittingen reguliere fysiotherapie is een zitting in de praktijk.

Prestatiecodes

Bij het declareren van een zitting fysiotherapie wordt onderscheid gemaakt tussen verschillende behandelvormen, zoals een reguliere behandeling in de praktijk, een behandeling bij de patiënt thuis of een behandeling in een instelling. Dit zijn de zogenoemde prestaties, vastgesteld door de Nederlandse Zorgautoriteit (NZa).

In 2014 was 73% van de zittingen reguliere fysiotherapie een zitting in de praktijk. Het aandeel zittingen voor groepsbehandelingen van 2-10 personen en intakes lag in 2013 en 2014 hoger dan in voorgaande jaren.

Verdeling van zittingen reguliere fysiotherapie naar prestatiecode, 2010-2014

Type of declaration by the physiotherapist (% sessions), 2010-2014

	2010	2011	2012	2013	2014
Reguliere zittingen op praktijk	77,5	78,6	77,8	75,7	73,2
Reguliere zittingen bij patiënt	9,4	9,7	11,0	10,7	8,9
Reguliere zittingen in instelling	5,5	5,0	5,4	4,1	3,6
Groepsbehandeling van 2-10 personen	0,3	0,3	0,1	0,3	2,6
Lange reguliere zittingen op praktijk	0,0	0,0	0,0	0,0	0,0
Lange reguliere zittingen bij patiënt	0,0	0,0	0,0	0,0	0,0
Lange reguliere zittingen in instelling	0,0	0,0	0,0	0,0	0,0
Screeningen	2,7	2,5	2,4	3,4	3,9
Intakes	4,6	3,9	3,2	5,9	7,8
Totaal aantal zittingen	144.832	112.426	108.340	75.155	169.344

Evaluatie

Wat valt op?

Cijfers 2014

- Bij 80% van de patiënten is de behandeling beëindigd omdat de patiënt uitbehandeld was.

Reden einde zorg

In 2014 werd de behandeling bij 80% van de patiënten beëindigd omdat de patiënt uitbehandeld was, bij 8% van de patiënten werd de behandeling gestaakt door de patiënt en bij 5% van de patiënten werd de behandeling gestaakt door de paramedicus. Het aandeel patiënten bij wie de behandeling beëindigd is door staking van de patiënt lag in 2013 en 2014 iets hoger dan in voorgaande jaren.

Reden voor beëindiging van de behandeling bij de fysiotherapeut (% patiënten), 2010-2014

Reason for ending the treatment at the physiotherapist (% patients), 2010-2014

	2010	2011	2012	2013	2014
Patiënt uitbehandeld	81,4	83,5	84,0	79,9	80,4
Maximaal aantal vergoede zittingen bereikt	1,9	2,0	2,1	2,4	2,5
Gestaakt door patiënt	6,2	6,0	5,6	7,9	7,6
Gestaakt door verwijzer	0,3	0,3	0,4	0,6	0,4
Gestaakt door paramedicus	3,9	3,6	3,5	3,8	5,4
Anders	6,2	4,6	4,3	5,5	3,8
Totaal aantal patiënten	4.991	4.204	4.336	1.693	3.461

Referenties

1. http://wetten.overheid.nl/BWBR0018492/geldigheidsdatum_09-04-2015#Bijlage1
2. Swinkels, I.C.S., Kooijman, M.K., Spreeuwenberg, P.M., Bossen, D., Leemrijse, C.J., Dijk, C.E. van, Verheij, R., Bakker, D.H. de, Veenhof, C. An overview of 5 years of patient self-referral for physical therapy in the Netherlands. *Physical Therapy* 2014, 12: 1785-1795.
3. https://www.fysionet.nl/kennisplein/organisatie-bedrijfsvoering-en-pz/ict-en-epd/financieel-administratieve-processen/ict_dcsph-per-01-07-2010.pdf