



## NIVEL ZORGREGISTRATIES EERSTE LIJN

RAPPORT

# Zorg door de oefentherapeut Cesar/Mensendieck

*Jaarcijfers 2014 en trendcijfers 2010-2014*

Lisa Verberne  
Di-Janne Barten  
Lando Koppes

September 2015

KALENDERJAAR

2014



**NIVEL**

Nederlands instituut voor onderzoek van de gezondheidszorg

Otterstraat 118-124

Postbus 1568

3500 BN Utrecht

Telefoon 030 2 729 700

Fax 030 2 729 729

[www.nivel.nl](http://www.nivel.nl)

## Disclaimer

Wij doen ons best om onze onderzoeksresultaten zo begrijpelijk mogelijk te presenteren. De onderzochte materie is echter complex.

Wij staan in voor de juistheid van onze cijfers, maar wij kunnen geen verantwoording aanvaarden voor conclusies die derden op deze cijfers baseren.

Wij zijn daarnaast continue bezig met het verbeteren van ons onderzoek. Een voorbeeld is het verbeteren van de methodologie of het toevoegen van gegevens van praktijken die op een later moment zijn binnengekomen. Hierdoor kunnen veranderingen optreden in de cijfers.

**Bij het gebruik van cijfers is het daarom van belang om bij de verwijzing altijd aan te geven van welk rapport de gegevens afkomstig zijn.**

## Inhoud

Inhoud	4
Voorwoord	5
Kernpunten	6
Introductie	7
Verantwoording	8
Patiëntkenmerken	11
Geslacht en leeftijd	11
Omvang zorggebruik	12
Aantal behandelingen per kalenderjaar	13
Behandelduur per kalenderjaar	14
Aanmelding	15
Wijze van toegang	15
Soort verwijzer	16
Conclusie screening directe toegang	18
Gezondheidsproblemen	19
Top-10 gezondheidsproblemen (DCSPH)	19
Chronische lijst	21
Duur gezondheidsprobleem	22
Recidiviteit	23
Ontstaanswijze	24
Meetwaarden	25
Meetinstrument	25
Top-5 meetinstrumenten	26
Behandeling	27
Prestatiecodes	27
Referenties	28

## Voorwoord

NIVEL Zorgregistraties eerste lijn verzamelt continue gegevens over gezondheid en zorg in de eerste lijn. Resultaten worden gepresenteerd op [www.nivel.nl/zorgregistraties](http://www.nivel.nl/zorgregistraties). Deze website geeft onder andere antwoord op de vraag welke gezondheidsproblemen in Nederland voorkomen, welke zorg wordt verleend en wat de kwaliteit van deze zorg is.

NIVEL Zorgregistraties eerste lijn wordt uitgevoerd door het NIVEL met financiering van het Ministerie van Volksgezondheid, Welzijn en Sport. Een uitgebreide beschrijving van het project vindt u op onze website: [www.nivel.nl/NZR/alg/over-nivel-zorgregistraties](http://www.nivel.nl/NZR/alg/over-nivel-zorgregistraties).

Het rapport dat voor u ligt bevat een selectie van de gegevens gepubliceerd op de website, namelijk de tabellen over de zorg voor patiënten door de oefentherapeut Cesar/Mensendieck in het kalenderjaar 2014. Trendcijfers worden (indien beschikbaar) gegeven over de periode 2010-2014. Voor cijfers over andere disciplines, cijfers over multidisciplinaire zorg en cijfers over specifieke aandoeningen verwijzen we u naar de website. Het is ook mogelijk een gegevensaanvraag te doen: [www.nivel.nl/NZR/data-aanvragen](http://www.nivel.nl/NZR/data-aanvragen).

Wij danken de deelnemende zorgverleners voor hun inzet en het aanleveren van gegevens.

## Kernpunten

- Dit rapport bevat cijfers over de gezondheid en reguliere oefentherapeutische zorg van 4.326 patiënten, behandeld in 2014, door 58 oefentherapeuten Cesar/Mensendieck in 38 oefentherapiepraktijken.
- 72% van de patiënten bij de oefentherapeut is vrouw en de gemiddelde leeftijd van de patiënten is 42 jaar.
- De mediaan van het aantal behandelingen per patiënt in 2014 is 8 behandelingen (gemiddelde: 9,5) .
- Een kwart van de patiënten komt op eigen initiatief bij de oefentherapeut en driekwart van de patiënten komt via een verwijzer.
- Het percentage patiënten dat behandeld wordt voor een chronische aandoening is de afgelopen jaren afgenomen, van 8% in 2010 naar 4% in 2014.
- Bij een kwart van de patiënten wordt een meetinstrument gebruikt tijdens de behandeling bij de oefentherapeut.
- Tussen 2010 en 2014 is een toename te zien in het aandeel zittingen voor screening en intake.

## Introductie

Oefentherapie Cesar en oefentherapie Mensendieck zijn paramedische disciplines. De oefentherapeut Cesar/Mensendieck is specialist in het aanleren van gezond beweeggedrag. De behandelmethode is gericht op het behandelen en voorkomen van klachten die kunnen ontstaan door een onjuiste houding en beweging tijdens dagelijkse activiteiten.<sup>1</sup>

Oefentherapeut Cesar en Mensendieck zijn beschermde titels. Alleen zorgverleners die de HBO-studie Oefentherapie Cesar of Oefentherapie Mensendieck hebben afgerond mogen deze titel gebruiken.

### Doel van het rapport

Dit rapport geeft inzicht in de populatie die de oefentherapeut Cesar/Mensendieck bezoekt, het zorgproces, de zorginhoud en de zorgevaluatie. De gegevens in dit rapport beperken zich tot de reguliere oefentherapie. Verbijzonderingen worden buiten beschouwing gelaten.

### Vraagstellingen

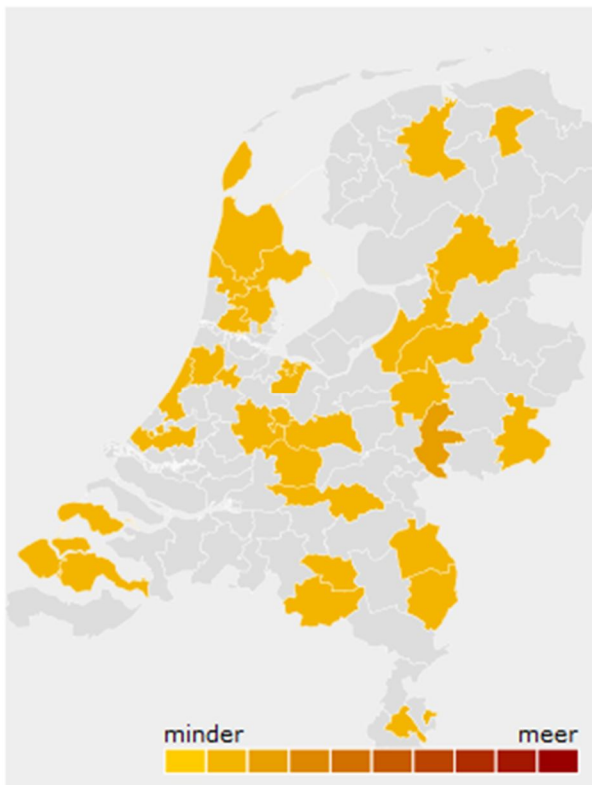
1. Wat zijn kenmerken van patiënten die worden behandeld door de oefentherapeut?
2. Op welke wijze komen patiënten bij de oefentherapeut?
3. Wat is het zorggebruik van patiënten bij de oefentherapeut?
4. Wat is er bekend over het gezondheidsprobleem van de patiënten die de oefentherapeut bezoeken in termen van diagnoses en meetgegevens?
5. Wat zijn de algemene doelen van de behandeling en welke verrichtingen worden er uitgevoerd?
6. Wat is het resultaat van de behandeling?

## Verantwoording

### Omvang gegevensverzameling

In 2014 zijn er in het kader van NIVEL Zorgregistraties eerste lijn gegevens verzameld over 4.326 patiënten die reguliere oefentherapeutische zorg hebben ontvangen van 58 oefentherapeuten Cesar/Mensendieck, verspreid over 38 eerstelijns oefentherapie praktijken (figuur 1).

**Figuur 1** Geografische spreiding aantal deelnemende oefentherapiepraktijken NIVEL Zorgregistraties, 2014\*



\* meer betekent meer deelnemende oefentherapiepraktijken in een regio (ongewogen voor de landelijke spreiding)

### Representativiteit

De representativiteit van de oefentherapiepraktijken en oefentherapeuten Cesar/Mensendieck, aangesloten bij NIVEL Zorgregistraties in 2014, is bepaald door een vergelijking te maken met gegevens van de landelijke geregistreerde eerstelijns oefentherapiepraktijken en oefentherapeuten uit het Algemeen GegevensBeheer (AGB) register van 2014.

Wanneer we globaal kijken naar de verdeling van de deelnemende oefentherapiepraktijken van NIVEL Zorgregistraties over vier regio's, dan is dit vergelijkbaar met de landelijke verdeling van oefentherapiepraktijken. Het percentage vrouwelijke oefentherapeuten ligt, net als



landelijk, boven de 90%. De gemiddelde leeftijd van de oefentherapeuten ligt, net als het landelijk gemiddelde, op 44 jaar.

De gegevens die nodig zijn voor de gepresenteerde resultaten zijn vaak niet van alle patiënten beschikbaar. Dit kan komen doordat niet alle informatie in alle softwarepakketten aanwezig is of doordat gegevens niet zijn ingevuld door de oefentherapeut. Het is niet bekend in hoeverre het al dan niet beschikbaar zijn van gegevens een samenhang heeft met de betreffende resultaten. Ook zijn sommige berekeningen gebaseerd op een selectie van de patiëntenpopulatie. Om bijvoorbeeld cijfers over de 'Conclusie screening directe toegang' te berekenen, worden alleen gegevens van patiënten gebruikt die op eigen initiatief bij de oefentherapeut zijn gekomen.

Vergelijking aandeel oefentherapiepraktijken NIVEL Zorgregistraties en aandeel oefentherapiepraktijken landelijk, naar regio, 2014

Aantal oefentherapiepraktijken**	NIVEL Zorgregistraties		Landelijk		p-waarde
	n=38	%	n=1.570	%	
<b>Regio*</b>					0,88
Noord	2	5,3	120	7,6	
Oost	9	23,7	353	22,5	
Zuid	8	21,1	269	17,1	
West	19	50,0	828	52,7	

\*Regio-indeling: Noord (Drenthe, Friesland, Groningen), Oost (Gelderland, Overijssel, Flevoland), Zuid (Noord-Brabant, Limburg), West (Noord-Holland, Zuid-Holland, Utrecht, Zeeland)

\*\*Van oefentherapiepraktijken met meerdere vestigingen zijn alleen de gegevens van de hoofdlocatie meegenomen.

Vergelijking geslachtsverdeling en gemiddelde leeftijd van oefentherapeuten NIVEL Zorgregistraties en oefentherapeuten landelijk, 2014

Aantal oefentherapeuten	NIVEL Zorgregistraties	Landelijk	p-waarde
	n=58	n=1.839	
Man (%)	6	9	
Vrouw (%)	94	91	0,42
Leeftijd (gemiddelde)	44,3	44,0	0,84

## Inhoud gegevensverzameling

De gegevens die in 2014 voor NIVEL Zorgregistraties eerste lijn zijn verzameld, zijn gegevens die iedere oefentherapeut Cesar/Mensendieck vastlegt voor de reguliere administratie en welke nodig zijn voor declaratie aangevuld met gegevens uit de richtlijnen voor verslaglegging. Op de website vindt u de specificatie van de gegevensverzameling voor iedere deelnemende discipline aan NIVEL Zorgregistraties ([www.nivel.nl/NZR/informatie-deelnemers](http://www.nivel.nl/NZR/informatie-deelnemers)).

## Wijze van gegevensverzameling

Een deelnemende zorgverlener registreert patiëntgegevens en zorginhoudelijke gegevens in de reguliere praktijksoftware. Door middel van een extractietool worden de gegevens hieruit

periodiek geëxtraheerd. Alleen gegevens van patiënten die geen bezwaar hebben gemaakt tegen gebruik van hun gegevens worden hierbij meegenomen.

Vóórdat een extractiebestand naar het NIVEL verzonden wordt, converteert software van een Trusted Third Party (ZorgTTP) patiënt-identificerende gegevens naar een pseudoniem. Dit wordt gedaan om de privacy van patiënten te kunnen waarborgen in het kader van de Wet Bescherming Persoonsgegevens. Meer informatie over privacy is te vinden in het Privacyreglement van NIVEL Zorgregistraties ([www.nivel.nl/NZR/privacy-0](http://www.nivel.nl/NZR/privacy-0)).

Voor fysiotherapeuten en oefentherapeuten Cesar/Mensendieck is of wordt deze mogelijk ingebouwd in de softwarepakketten:

- Winmens
- Fysiologic
- Fysioroadmap
- Prosoftware
- Intramed
- Incura
- Curasoft

### **Kwaliteitscontrole**

De geëxtraheerde gegevens worden gecontroleerd op verdubbelingen van data, op niet-interpreteerbare waarden in velden en op de continuïteit van gegevensaanleveringen in de tijd. Gegevens over de omvang van de behandeling behorend bij behandel episodes die *niet* vanaf de start tot en met het einde van de episode zijn aangeleverd, worden buiten beschouwing gelaten. Als gevolg van missende gegevens binnen een behandel episode kan immers geen betrouwbare uitspraak gedaan worden over de omvang van de geleverde zorg.

De gegevens over de periode 2010-2012 zijn verzameld binnen de voorloper van NIVEL Zorgregistraties (de Landelijke informatievoorziening Paramedische Zorg (LIPZ)) en zijn op vergelijkbare wijze gecontroleerd op kwaliteit.

## Patiëntkenmerken

### Wat valt op?

#### Cijfers 2014

- 72% van de patiënten bij de oefentherapeut Cesar/Mensendieck is vrouw.
- De gemiddelde leeftijd van patiënten is 42 jaar.

### Geslacht en leeftijd

In 2014 bestond de patiëntenpopulatie van de oefentherapeut Cesar/Mensendieck voor 72% uit vrouwen. De geslachtsverdeling is de afgelopen jaren niet veel veranderd. De gemiddelde leeftijd van de patiënten die in 2014 een oefentherapeut bezochten is 42 jaar. Tussen 2010 en 2013 is de gemiddelde leeftijd van de patiëntenpopulatie jaarlijks toegenomen, van 39 naar 42 jaar.

#### Geslacht en leeftijd van de patiënt behandeld door de oefentherapeut, 2010-2014

*Gender and age of patients treated by the exercise therapist, 2010-2014*

		2010	2011	2012	2013	2014
Geslacht	Mannen	27,2	28,4	28,1	26,9	27,6
	Vrouwen	72,8	71,6	71,9	73,1	72,4
Leeftijd	0-4 jaar	0,1	0,1	0,3	0,2	0,1
	5-17 jaar	18,9	18,8	18,9	16,6	16,0
	18-44 jaar	43,1	42,0	41,1	39,2	38,8
	45-64 jaar	26,0	26,3	25,4	25,7	28,1
	65-74 jaar	7,3	7,7	7,8	9,8	9,1
	75-84 jaar	3,8	4,2	5,4	6,7	5,7
	>=85 jaar	0,8	0,8	1,2	1,9	2,2
Gemiddelde leeftijd		39,1	39,3	41,0	42,3	42,3
<b>Totaal aantal patiënten</b>		<b>6.026</b>	<b>5.748</b>	<b>4.210</b>	<b>2.983</b>	<b>4.326</b>

# Omvang zorggebruik

## Wat valt op?

### *Cijfers 2014*

- De mediaan van het aantal behandelingen per patiënt is 8 behandelingen (gemiddelde: 9,5).
- Patiënten die behandeld worden voor een chronische aandoening krijgen gemiddeld 3 keer zoveel behandelingen per kalenderjaar als patiënten die behandeld worden voor een niet-chronische aandoening.
- De mediaan van de behandelduur per patiënt is 10,1 weken (gemiddelde: 14,2).

### **Nadere uitleg**

Voor het berekenen van de behandelomvang wordt voor het aantal behandelingen en de behandelduur gekeken naar de behandelomvang per kalenderjaar. Voor de berekening per kalenderjaar wordt dat gedeelte uit een behandelperiode geselecteerd dat in een specifiek kalenderjaar gegeven is.

Om een indicatie te geven van het aantal zittingen per patiënt kunnen zowel het gemiddelde als de mediaan worden weergegeven. De mediaan is de middelste waarde wanneer de gegevens in orde van grootte worden gesorteerd. Het voordeel van de mediaan ten opzichte van het gemiddelde is dat deze veel minder wordt beïnvloed door extreme waarden. Het gemiddelde aantal consulten wordt sterk omhoog getrokken door een kleine groep patiënten die veelvuldig behandeld wordt, terwijl de mediaan door deze groep nauwelijks wordt beïnvloed.

## Aantal behandelingen per kalenderjaar

De mediaan van het aantal behandelingen per patiënt is in 2014 iets hoger dan in voorgaande jaren, namelijk 8 behandelingen (gemiddelde: 9,5). Patiënten die behandeld worden voor een chronische aandoening (i.e. een aandoening op de 'chronische lijst'<sup>2</sup>) kregen in 2014 gemiddeld 3 keer zoveel behandelingen als patiënten die behandeld worden voor een niet-chronische aandoening. Het verschil tussen het gemiddeld aantal behandelingen per kalenderjaar van patiënten die behandeld worden voor een chronische aandoening en patiënten die behandeld worden voor een niet-chronische aandoening is in 2014 groter dan in voorgaande jaren.

Aantal behandelingen oefentherapie per patiënt, per kalenderjaar: totale populatie en naar type aandoening, 2010-2014

*Number of exercise therapy treatment sessions per patient, per calendar year: total population and by type of diagnosis, 2010-2014*

Aantal behandelingen	2010	2011	2012	2013	2014
<b>Totaal</b>					
Gemiddelde	9,1	9,5	9,2	8,7	9,5
Standaarddeviatie	8,6	10,3	8,5	7,1	9,1
Mediaan	7,0	7,0	7,0	7,0	8,0
<b>Aandoening op "chronische lijst"</b>					
Gemiddelde	20,4	24,6	22,7	19,9	27,3
Standaarddeviatie	17,6	22,2	21,3	15,1	26,1
Mediaan	15,0	18,0	18,0	15,0	21,0
<b>Aandoening niet op "chronische lijst"</b>					
Gemiddelde	8,1	8,4	8,5	8,1	8,7
Standaarddeviatie	6,5	7,6	6,7	5,9	6,7
Mediaan	7,0	7,0	7,0	7,0	7,0
<b>Totaal aantal patiënten</b>	<b>5.033</b>	<b>3.888</b>	<b>2.274</b>	<b>1.712</b>	<b>2.126</b>

## Behandelduur per kalenderjaar

Voor de totale populatie is de mediaan van de behandelduur per patiënt in 2014 10,1 weken (gemiddelde: 14,2). Patiënten met een chronische aandoening (i.e. een aandoening op de 'chronische lijst'<sup>2</sup>) waren in 2014 gemiddeld ruim 30 weken per kalenderjaar in behandeling. Er is in de afgelopen jaren niet veel verandering te zien in de gemiddelde behandelduur per patiënt per kalenderjaar.

Behandelduur oefentherapie (in weken) per patiënt, per kalenderjaar: totale populatie en naar type aandoening, 2010-2014

*Duration of the exercise therapy treatment period (in weeks) per patient, per calendar year: total population and by type of diagnosis, 2010-2014*

Behandelduur in weken	2010	2011	2012	2013	2014
<b>Totaal</b>					
Gemiddelde	15,1	15,4	15,0	13,6	14,2
Standaarddeviatie	14,3	14,6	14,6	12,9	13,5
Mediaan	10,4	10,1	10,0	9,2	10,1
<b>Aandoening op "chronische lijst"</b>					
Gemiddelde	26,5	29,8	29,6	27,3	31,2
Standaarddeviatie	18,7	18,4	18,1	16,1	17,3
Mediaan	25,1	32,0	29,4	31,1	32,2
<b>Aandoening niet op "chronische lijst"</b>					
Gemiddelde	14,2	14,3	14,3	12,9	13,5
Standaarddeviatie	13,4	13,8	14,1	12,3	12,8
Mediaan	10,1	9,6	9,1	9,0	9,7
<b>Totaal aantal patiënten</b>	<b>5.033</b>	<b>3.888</b>	<b>2.274</b>	<b>1.712</b>	<b>2.126</b>

## Aanmelding

### Wat valt op?

#### Cijfers 2014

- Een kwart van de patiënten komt op eigen initiatief bij de oefentherapeut Cesar/Mensendieck en driekwart van de patiënten komt via een verwijzer.
- 58% van de verwezen patiënten komt via een verwijzing van de huisarts bij de oefentherapeut.
- Bij 98% van de patiënten die een screening hebben ondergaan was de conclusie 'pluis'. (i.e. de patiënt is met de zorgvraag aan het juiste adres).

#### Trendcijfers

- Tussen 2010 en 2014 is het aandeel verwezen patiënten met de huisarts als verwijzer afgenomen en het aandeel verwezen patiënten met een medisch specialist als verwijzer toegenomen.

### Wijze van toegang

In 2014 kwam een kwart van de patiënten op eigen initiatief bij de oefentherapeut Cesar/Mensendieck en driekwart via een verwijzer. Het aandeel patiënten dat op eigen initiatief bij de oefentherapeut komt is tot 2012 jaarlijks gestegen, naar 29% in 2012. In 2013 is dit percentage weer gedaald naar 25%.

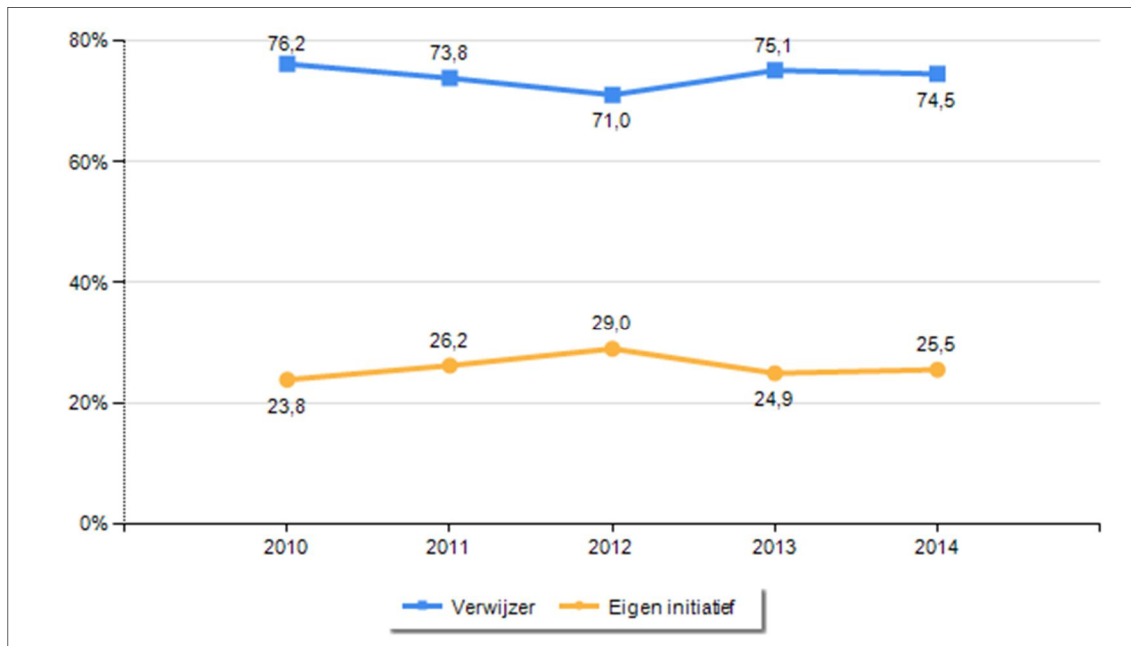
Wijze van toegang van patiënten naar de oefentherapeut (% patiënten), 2010-2014

*Mode of access to the exercise therapist (% patients), 2010-2014*

	2010	2011	2012	2013	2014
Verwijzer	76,2	73,8	71,0	75,1	74,5
Eigen initiatief	23,8	26,2	29,0	24,9	25,5
<b>Totaal aantal patiënten</b>	<b>6.026</b>	<b>5.748</b>	<b>4.207</b>	<b>2.982</b>	<b>4.325</b>

## Wijze van toegang van patiënten naar de oefentherapeut (% patiënten), 2010-2014

Mode of access to the exercise therapist (% patients), 2010-2014



### Soort verwijzer

In 2014 kwam 58% van de patiënten die via een verwijzer bij de oefentherapeut Cesar/Mensendieck zijn gekomen via een verwijzing van de huisarts en 42% via een verwijzing van de medisch specialist (vaak de neuroloog of de orthopeed). Tussen 2010 en 2014 is het aandeel verwezen patiënten met de huisarts als verwijzer afgenomen en het aandeel verwezen patiënten met een medisch specialist als verwijzer toegenomen.

Soort verwijzer van patiënten die op verwijzing bij de oefentherapeut zijn gekomen (% patiënten), 2010-2014

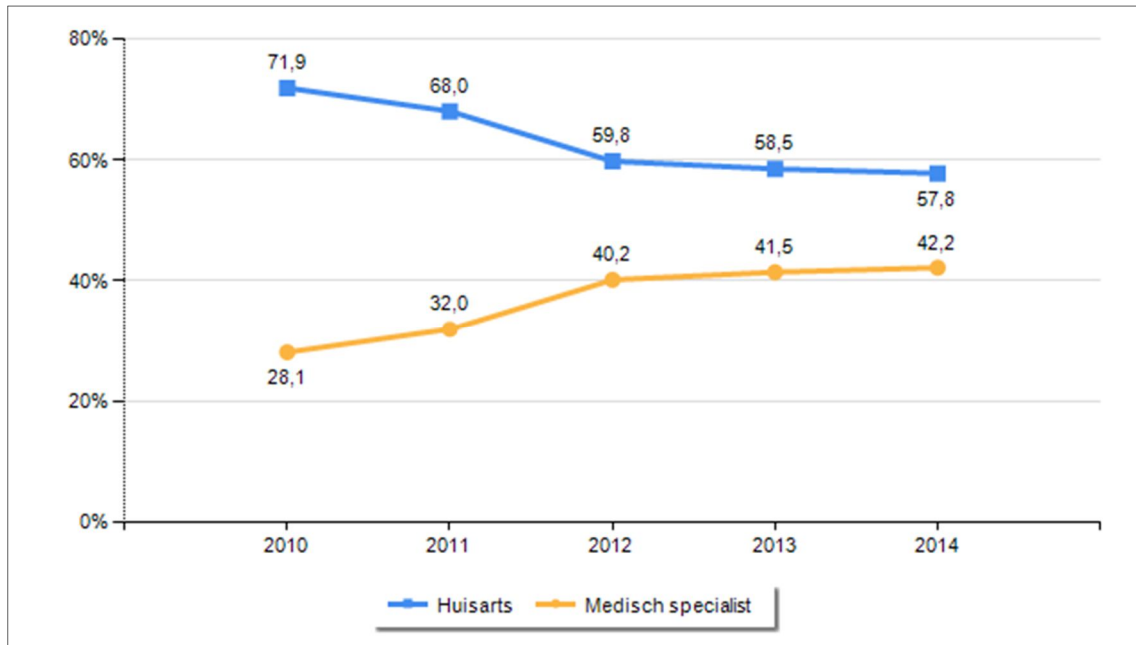
Type of physician referring patients to the exercise therapist (% patients), 2010-2014

	2010	2011	2012	2013	2014
Huisarts	71,9	68,0	59,8	58,5	57,8
Medisch specialist	28,1	32,0	40,2	41,5	42,2
<b>Totaal aantal patiënten</b>	<b>4.474</b>	<b>4.150</b>	<b>2.920</b>	<b>2.194</b>	<b>3.092</b>



Soort verwijzer van patiënten die op verwijzing bij de oefentherapeut zijn gekomen (% patiënten), 2010-2014

Type of physician referring patients to the exercise therapist (% patients), 2010-2014



## Conclusie screening directe toegang

Patiënten die op eigen initiatief bij de oefentherapeut Cesar/Mensendieck komen ondergaan een screening door de oefentherapeut. Tijdens de screening wordt door middel van gerichte vragen binnen een beperkte tijd (circa 10 minuten) vastgesteld of de patiënt met zijn klachten aan het juiste adres is bij de oefentherapeut. Wanneer de klacht/hulpvraag niet geïndiceerd is voor oefentherapie (conclusie 'niet-pluis') wordt de patiënt geadviseerd contact op te nemen met de (huis)arts. Wanneer de oefentherapeut tot de conclusie 'pluis' komt, informeert hij de patiënt over de mogelijkheid om, zonder tussenkomst van een arts, door te gaan met het diagnostisch oefentherapeutisch proces.

In 2014 was de conclusie voor 98% van de patiënten die een screening hebben ondergaan 'pluis'. Dit percentage ligt iets hoger dan in 2013.

Conclusie screening directe toegang van patiënten behandeld door de oefentherapeut (% patiënten), 2013-2014

*Screening result in case of self-referral to the exercise therapist (% patients), 2013-2014*

	2013	2014
Pluis	93,9	98,1
Niet pluis	6,1	1,9
<b>Totaal aantal patiënten</b>	<b>148</b>	<b>730</b>

# Gezondheidsproblemen

## Wat valt op?

### *Cijfers 2014*

- 8% van de patiënten bij de oefentherapeut Cesar/Mensendieck wordt behandeld voor spier-, pees, en fascie aandoeningen aan de lumbale wervelkolom.
- 4% van de patiënten wordt behandeld voor een chronische aandoening.
- 14% van de patiënten is binnen een maand na het ontstaan van het gezondheidsprobleem naar de oefentherapeut gegaan.
- 65% van de patiënten komt met een nieuw gezondheidsprobleem bij de oefentherapeut.
- 20% van de patiënten wordt behandeld voor een gezondheidsprobleem dat acuut is ontstaan.

### *Trendcijfers*

- Het percentage patiënten dat behandeld wordt voor een chronische aandoening is de afgelopen jaren afgenomen, van 8% in 2010 naar 4% in 2014.

## Top-10 gezondheidsproblemen (DCSPH)

De gezondheidsproblemen waarmee patiënten bij de oefentherapeut Cesar/Mensendieck komen worden gecodeerd volgens het Diagnose Coderings Systeem Paramedische Hulp (DCSPH).<sup>3</sup> Een diagnosecode is samengesteld uit vier cijfers die respectievelijk de volgende betekenis vertegenwoordigen:

1. Hoofdgroep lichaamslokalisatie
2. Subgroep lichaamslokalisatie
3. Hoofdgroep pathologie
4. Subgroep pathologie

In 2014 werd 8% van de patiënten bij de oefentherapeut behandeld voor spier-, pees, en fascie aandoeningen aan de lumbale wervelkolom (DCSPH: 3426). Ook in voorgaande jaren was dit het meest voorkomende gezondheidsprobleem. Vrijwel alle gezondheidsproblemen in de top-10 waarvoor patiënten in behandeling zijn bij de oefentherapeut betreffen aandoeningen aan de wervelkolom.

Top-10 gezondheidsproblemen (DCSPH-code<sup>3</sup>) van patiënten behandeld door de oefentherapeut (% patiënten), 2010-2014

*Top-10 health problems (DCSPH-code<sup>3</sup>) of patients treated by the exercise therapist (% patients), 2010-2014*

	2010		2011		2012		2013		2014	
		%		%		%		%		%
1	3426	8,6	3426	7,4	3426	5,6	3426	7,0	3426	7,5
2	3911	5,5	3911	5,3	3911	4,9	3911	5,9	3126	4,5
3	3026	4,8	3026	4,9	3026	4,6	3026	5,1	3911	3,9
4	3126	3,4	3126	3,8	3126	4,4	3126	4,3	3026	3,8
5	3926	3,2	3926	3,4	3411	2,9	6089	3,4	6089	3,5
6	3411	2,9	6089	3,1	3526	2,8	3526	3,3	3427	3,1
7	3526	2,6	3411	2,6	3926	2,8	3411	3,1	3526	2,7
8	6089	2,1	3526	2,6	4926	2,7	3926	2,5	3926	2,7
9	4926	2,1	4926	2,2	6089	2,4	3326	2,1	3311	2,2
10	3326	1,9	3326	2,1	9379	2,4	9379	1,9	3326	1,9
<b>% in top 10</b>	<b>37,1</b>		<b>37,4</b>		<b>35,5</b>		<b>38,4</b>		<b>35,7</b>	
<b>Totaal aantal patiënten</b>	<b>5.644</b>		<b>5.373</b>		<b>4.136</b>		<b>2.952</b>		<b>4.263</b>	

## Chronische lijst

In 2014 is 4% van de patiënten bij de oefentherapeut Cesar/Mensendieck behandeld voor een chronische aandoening (i.e. een aandoening op de 'chronische lijst'<sup>2</sup>). Dit percentage is de afgelopen jaren afgenomen, van 8% in 2010 naar 4% in 2014. Deze afname kan mogelijk verklaard worden door veranderingen in de eigen bijdrage en doordat er aandoeningen zijn geschrapt van de 'chronische lijst'.

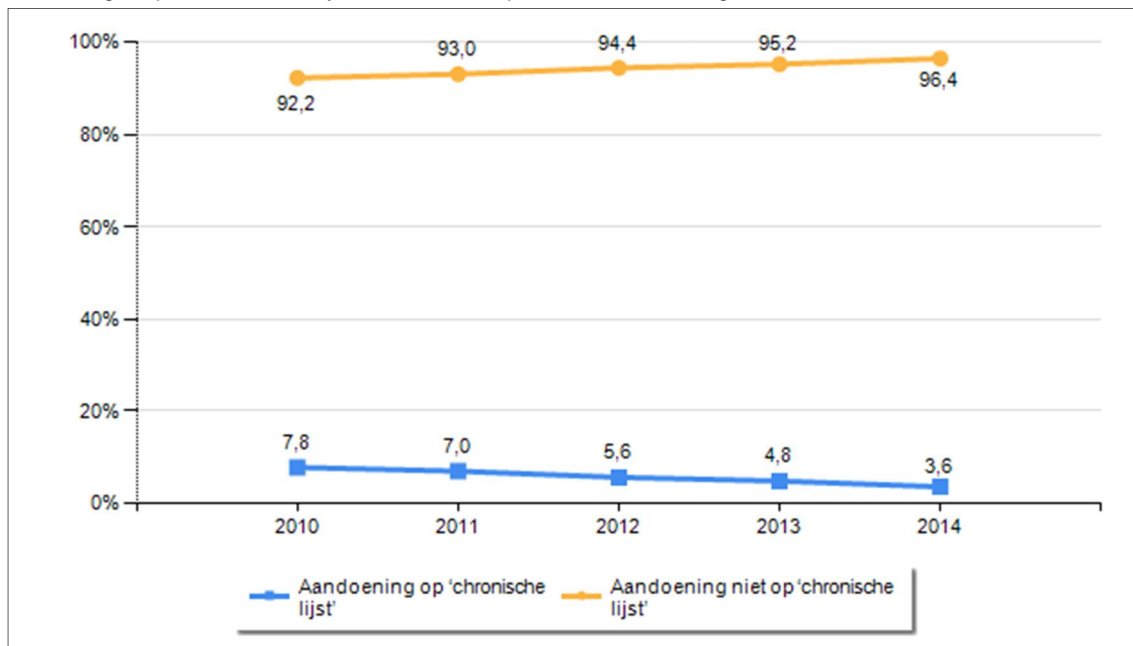
Aandeel patiënten behandeld door de oefentherapeut, naar type aandoening, 2010-2014

*Percentage of patients, treated by an exercise therapist, with a chronic diagnosis, 2010-2014*

	2010	2011	2012	2013	2014
Aandoening op 'chronische lijst'	7,8	7,0	5,6	4,8	3,6
Aandoening niet op 'chronische lijst'	92,2	93,0	94,4	95,2	96,4
<b>Totaal aantal patiënten</b>	<b>5.944</b>	<b>5.568</b>	<b>4.179</b>	<b>2.939</b>	<b>4.322</b>

Aandeel patiënten behandeld door de oefentherapeut, naar type aandoening, 2010-2014

*Percentage of patients, treated by an exercise therapist, with a chronic diagnosis, 2010-2014*



## Duur gezondheidsprobleem

Van de patiënten die in 2014 zijn behandeld door de oefentherapeut Cesar/Mensendieck is 14% binnen een maand na het ontstaan van het gezondheidsprobleem naar de oefentherapeut gegaan. Bij 57% van de patiënten speelde het gezondheidsprobleem langer dan een half jaar voordat de behandeling bij de oefentherapeut gestart werd. In de afgelopen vijf jaren is niet veel verandering te zien in de duur van het gezondheidsprobleem voorafgaand aan de behandeling.

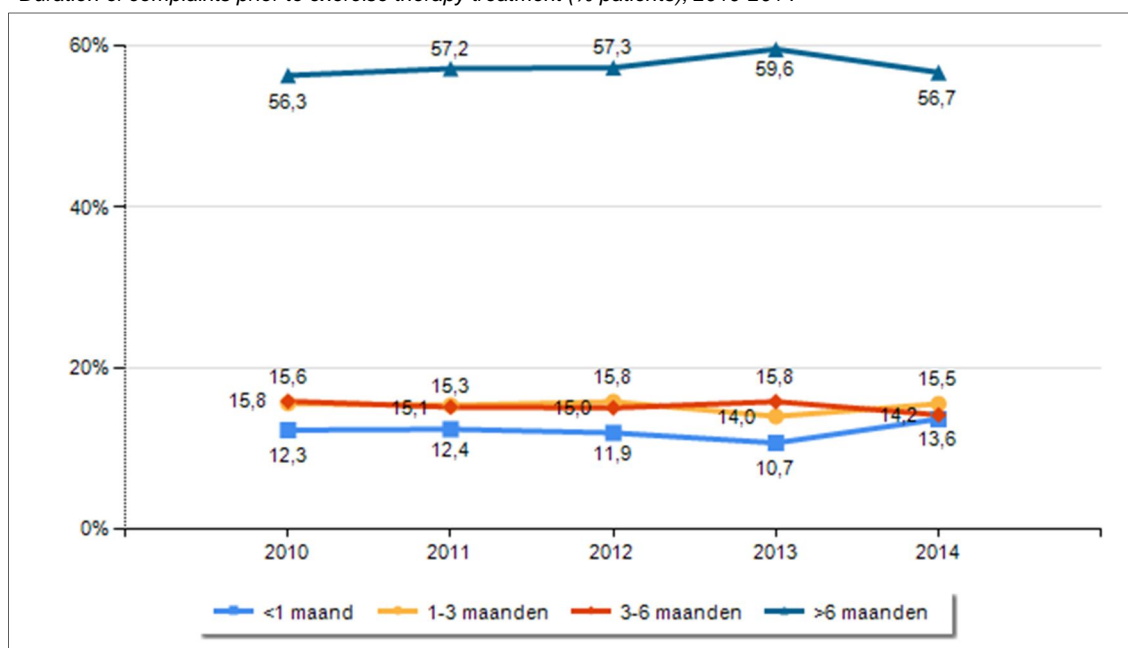
Duur van het gezondheidsprobleem voorafgaand aan de behandeling bij de oefentherapeut (% patiënten), 2010-2014

*Duration of complaints prior to exercise therapy treatment (% patients), 2010-2014*

	2010	2011	2012	2013	2014
<1 maand	12,3	12,4	11,9	10,7	13,6
1-3 maanden	15,6	15,3	15,8	14,0	15,5
3-6 maanden	15,8	15,1	15,0	15,8	14,2
>6 maanden	56,3	57,2	57,3	59,6	56,7
<b>Totaal aantal patiënten</b>	<b>4.919</b>	<b>4.866</b>	<b>3.614</b>	<b>2.520</b>	<b>3.300</b>

Duur van het gezondheidsprobleem voorafgaand aan de behandeling bij de oefentherapeut (% patiënten), 2010-2014

*Duration of complaints prior to exercise therapy treatment (% patients), 2010-2014*



## Recidiviteit

Een klacht wordt als recidief gezien als deze optreedt na een klachtenvrije periode van tenminste vier weken en ten hoogste twee jaar.

In 2014 was 65% van de patiënten in behandeling bij de oefentherapeut Cesar/Mensendieck voor een nieuw gezondheidsprobleem en 31% voor een recidiverend gezondheidsprobleem. Na een daling van het aandeel patiënten met een recidiverend gezondheidsprobleem en een stijging van het aandeel patiënten met een met een nieuw gezondheidsprobleem tussen 2010 en 2013, is deze trend in 2014 doorbroken.

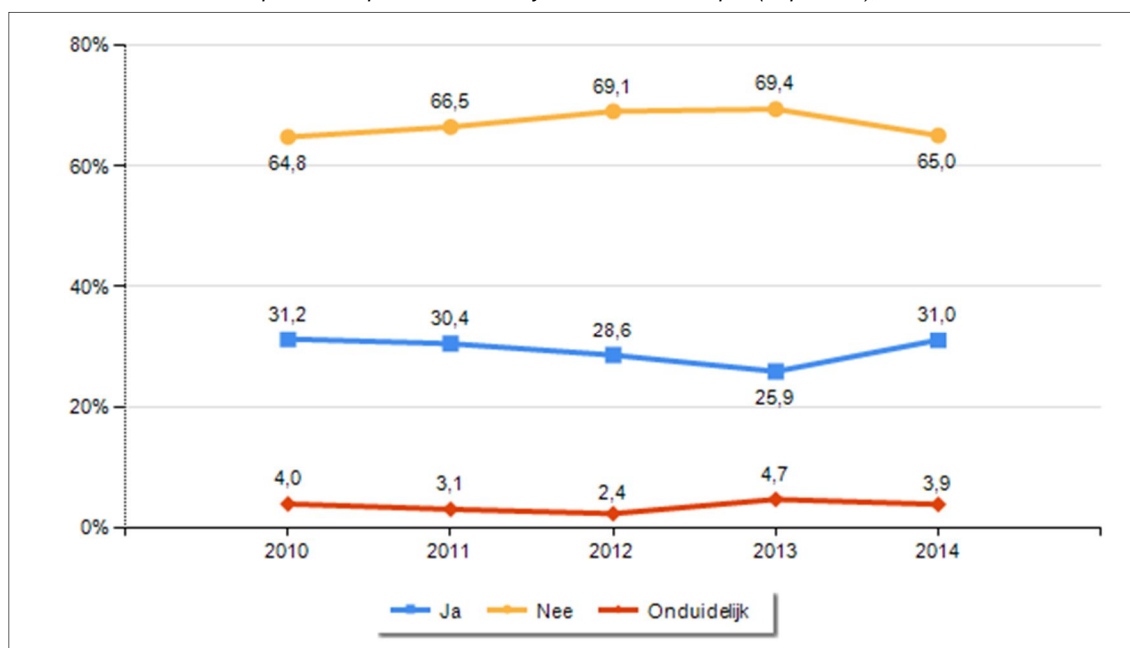
Recidivering gezondheidsprobleem van patiënten behandeld door de oefentherapeut (% patiënten), 2010-2014

*Recurrence rate of health problem in patients treated by the exercise therapist (% patients), 2010-2014*

	2010	2011	2012	2013	2014
Ja	31,2	30,4	28,6	25,9	31,0
Nee	64,8	66,5	69,1	69,4	65,0
Onduidelijk	4,0	3,1	2,4	4,7	3,9
<b>Totaal aantal patiënten</b>	<b>5.050</b>	<b>4.977</b>	<b>3.662</b>	<b>2.514</b>	<b>3.250</b>

Recidivering gezondheidsprobleem van patiënten behandeld door de oefentherapeut (% patiënten), 2010-2014

*Recurrence rate of health problem in patients treated by the exercise therapist (% patients), 2010-2014*



## Ontstaanswijze

In 2014 werd het grootste deel (79%) van de patiënten bij de oefentherapeut Cesar/Mensendieck behandeld voor een gezondheidsprobleem dat geleidelijk is ontstaan. Een vijfde van de patiënten werd behandeld voor een gezondheidsprobleem dat acuut is ontstaan en 2% van de patiënten werd behandeld voor een aangeboren gezondheidsprobleem. Sinds 2013 is het percentage patiënten dat met een acuut gezondheidsprobleem bij de oefentherapeut komt iets toegenomen (20%) ten opzichte van voorgaande jaren (rond de 16%). Daarentegen ligt het percentage patiënten met een gezondheidsprobleem dat geleidelijk is ontstaan sinds 2013 iets lager (78%) dan in voorgaande jaren (rond de 82%).

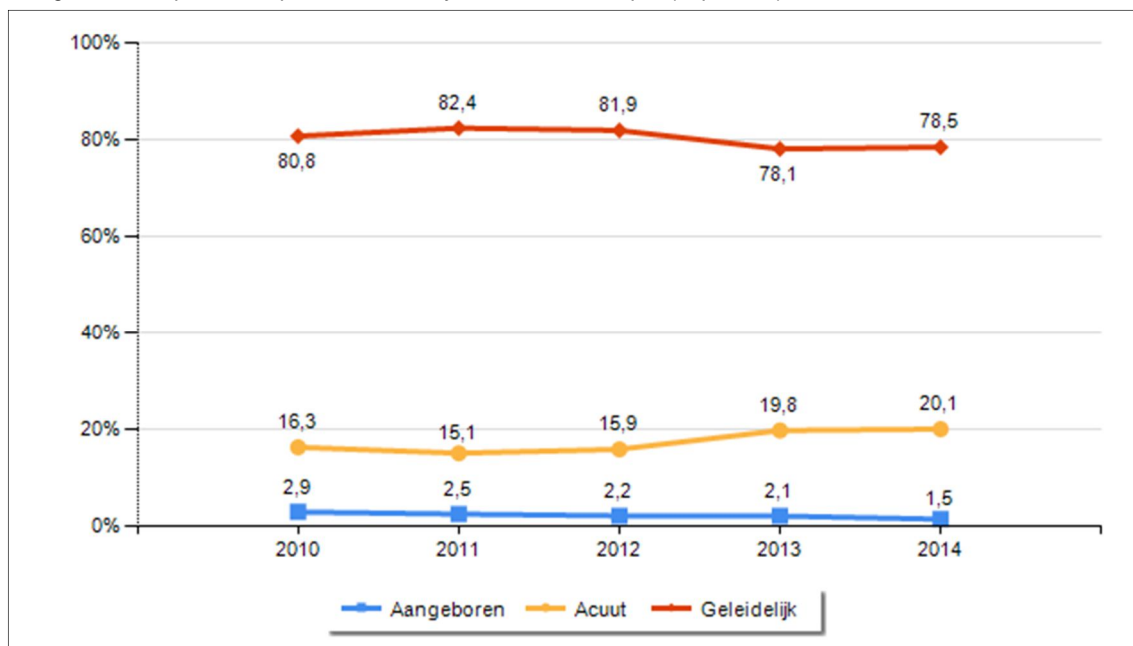
Ontstaanswijze gezondheidsprobleem van patiënten behandeld door de oefentherapeut (% patiënten), 2010-2014

*Origin of health problem in patients treated by the exercise therapist (% patients), 2010-2014*

	2010	2011	2012	2013	2014
Aangeboren	2,9	2,5	2,2	2,1	1,5
Acuut	16,3	15,1	15,9	19,8	20,1
Geleidelijk	80,8	82,4	81,9	78,1	78,5
<b>Totaal aantal patiënten</b>	<b>2.956</b>	<b>3.062</b>	<b>2.572</b>	<b>1.658</b>	<b>2.114</b>

Ontstaanswijze gezondheidsprobleem van patiënten behandeld door de oefentherapeut (% patiënten), 2010-2014

*Origin of health problem in patients treated by the exercise therapist (% patients), 2010-2014*





## Meetwaarden

### Wat valt op?

#### Cijfers 2014

- Bij een kwart van de patiënten is een meetinstrument gebruikt tijdens de behandeling bij de oefentherapeut Cesar/Mensendieck.
- De 'Patiënt Specifieke Klachten Lijst' is het meest gebruikte meetinstrument.

### Meetinstrument

In 2014 is bij een kwart van de patiënten een meetinstrument gebruikt tijdens de behandeling bij de oefentherapeut Cesar/Mensendieck. Er zijn tussen de 1 en 4 meetinstrumenten gebruikt per patiënt, met een gemiddeld aantal meetherhalingen van 1,7. Deze cijfers zijn niet veel veranderd ten opzichte van 2013.

Gebruik van één of meer meetinstrumenten tijdens een behandeling bij de oefentherapeut (% patiënten), 2013-2014

*Use of measurement tools during treatment by the exercise therapist (% patients), 2013-2014*

	2013	2014
Nee	72,5	74,7
Ja	27,5	25,3
<b>Totaal aantal patiënten</b>	<b>1.311</b>	<b>4.235</b>

Gebruik van meetinstrumenten tijdens een behandeling bij de oefentherapeut, 2013-2014

*Use of measurement tools during treatment by the exercise therapist, 2013-2014*

	2013	2014
Gemiddelde aantal meetherhalingen	1,8	1,7
Minimum aantal meetherhalingen	1,0	1,0
Maximum aantal meetherhalingen	10,0	9,0
Gemiddelde aantal meetinstrumenten	1,4	1,4
Minimum aantal meetinstrumenten	1,0	1,0
Maximum aantal meetinstrumenten	4,0	4,0
<b>Totaal aantal patiënten</b>	<b>361</b>	<b>1.071</b>

## Top-5 meetinstrumenten

Van de patiënten bij wie een meetinstrument gebruikt is tijdens de behandeling bij de oefentherapeut Cesar/Mensendieck in 2014, is de 'Patiënt Specifieke Klachten Lijst' bij 74% van de patiënten gebruikt. Dit percentage ligt hoger dan in 2013. De 'Visual Analogue Scale' en de 'Quebec Back Pain Disability Scale' zijn in 2014 bij respectievelijk 26% en 21% van de patiënten gebruikt. Deze top-3 is hetzelfde als in 2013. In 2014 zijn de 'Neck Disability Index' en de 'Nijmeegse Hyperventilatie Lijst' nieuw gekomen op plek 4 en 5 in de top-5.

Top-5 gebruikte meetinstrumenten door de oefentherapeut (% van patiënten bij wie een meetinstrument is ingezet), 2013-2014

*Top-5 used measurement tools by the exercise therapist (% of patients with one or more measurements), 2013-2014*

Oefentherapie 2014 (N=1071)		%
1	Patient Specifieke Klachten Lijst	74.2
2	Visual Analogue Scale	26.2
3	Quebec Back Pain Disability Scale	20.8
4	Neck Disability Index	5.8
5	Nijmeegse Hyperventilatie Lijst	4.8

Oefentherapie 2013 (N=361)		%
1	Patient Specifieke Klachten Lijst	62.0
2	Visual Analogue Scale	32.7
3	Quebec Back Pain Disability Scale	29.9
4	PRAFAB	9.1
5	Berg Balans Schaal	4.2

## Behandeling

### Wat valt op?

#### Cijfers 2014

- 83% van de zittingen reguliere oefentherapie is een zitting in de praktijk.

#### Trendcijfers

- Tussen 2010 en 2014 is een toename te zien in het aandeel zittingen voor screening en intake.

### Prestatiecodes

Bij het declareren van een zitting oefentherapie wordt onderscheid gemaakt tussen verschillende behandelvormen, zoals een reguliere behandeling in de praktijk, een behandeling bij de patiënt thuis of een behandeling in een instelling. Dit zijn de zogenoemde prestaties, vastgesteld door de Nederlandse Zorgautoriteit (NZa).

In 2014 was 83% van de zittingen reguliere oefentherapie een zitting in de praktijk. Tussen 2010 en 2014 is een toename te zien in het aandeel zittingen voor screening en intake, van 1,9% in 2010 naar 8,7% in 2014.

#### Verdeling van zittingen reguliere oefentherapie naar prestatiecode, 2010-2014

*Type of declaration by the exercise therapist (% sessions), 2010-2014*

	2010	2011	2012	2013	2014
Reguliere zittingen op praktijk	92,0	83,7	85,1	82,6	82,7
Reguliere zittingen bij patiënt	4,4	5,6	8,2	9,3	8,2
Reguliere zittingen in instelling	0,0	0,0	0,1	0,2	0,0
Groepsbehandeling van 2-10 personen	1,6	6,3	1,0	0,6	0,4
Lange reguliere zittingen op praktijk	0,0	0,0	0,0	0,0	0,0
Lange reguliere zittingen bij patiënt	0,0	0,0	0,0	0,0	0,0
Lange reguliere zittingen in instelling	0,0	0,0	0,0	0,0	0,0
Screeningen	0,3	0,9	1,2	1,5	2,1
Intakes	1,6	3,4	4,4	5,7	6,6
Overige prestatiecodes	0,0	0,1	0,0	0,0	0,0
<b>Totaal aantal zittingen</b>	<b>52.120</b>	<b>50.693</b>	<b>33.695</b>	<b>24.171</b>	<b>38.387</b>

## Referenties

1. <http://www.vvocm.nl/Portals/1/Documents/Beroep/BeroepscodeProfiel/VvOCM%20Beroepsprofiel%20Oefentherapeut%202015.pdf>
2. [http://wetten.overheid.nl/BWBR0018492/geldigheidsdatum\\_09-04-2015#Bijlage1](http://wetten.overheid.nl/BWBR0018492/geldigheidsdatum_09-04-2015#Bijlage1)
3. <http://www.vvocm.nl/Portals/1/Documents/Beroep/Declareren/Diagnosecoderingsysteem.pdf>