

Jaarcijfers 2011 en trendcijfers 2007-2011

Fysiotherapie

LIPZ

Landelijke Informatievoorziening Paramedische Zorg

Gegevens in deze publicatie kunnen gebruikt worden onder vermelding van:

Verberne LDM, Kooijman MK, Barten JA, Swinkels ICS.
Jaarcijfers 2011 en trendcijfers 2007-2011 fysiotherapie.
Landelijke Informatievoorziening Paramedische Zorg.
Utrecht: NIVEL, <http://www.nivel.nl/lipz>



Voorwoord

Dit rapport bevat de jaar- en trendcijfers van de Landelijke Informatievoorziening Paramedische Zorg (LiPZ) voor de beroepsgroep fysiotherapie. Evenals voorgaande jaren worden in dit rapport kenmerken van de patiënt, de aanmelding, het gezondheidsprobleem, de behandeling en de evaluatie van de behandeling weergegeven van patiënten die behandeld zijn in de algemene, eerstelijns fysiotherapiepraktijk. Onderscheid wordt gemaakt in gegevens over het kalenderjaar 2011 en trendgegevens over de kalenderjaren 2007 tot en met 2011.

In dit rapport worden resultaten omtrent het aantal behandelingen en de behandelduur zowel weergegeven per kalenderjaar als per behandelingsperiode; een behandelingsperiode kan over meerdere kalenderjaren uitgespreid zijn.

LiPZ is een netwerk van circa 30 extramurale fysiotherapiepraktijken, 40 praktijken voor oefentherapie Cesar/Mensendieck en circa 30 praktijken voor diëtetiek. Het exacte aantal deelnemende praktijken wisselt per jaar en daardoor schommelt eveneens het aantal patiënten per jaar.

INHOUDSOPGAVE

REPRESENTATIVITEIT LIPZ-NETWERK FYSIOTHERAPIE	4
PATIËNTKENMERKEN	6
GESLACHT EN LEEFTIJD	6
CHRONISCHE AANDOENING	8
HOOGST GENOTEN OPLEIDING.....	9
SAMENVATTING PATIËNTKENMERKEN	10
AANMELDING	11
WIJZE VAN TOEGANG	11
SOORT KLACHT	14
SAMENVATTING AANMELDING	15
GEZONDHEIDSPROBLEEM	16
DUUR KLACHT	16
RECIDIEF KLACHT	18
ONTSTAANSWIJZE KLACHT	20
EERDERE ZORG	21
RICHTLJUNGBEUK	22
SAMENVATTING GEZONDHEIDSPROBLEEM	24
BEHANDELING	25
BEHANDELDOELEN	25
BEHANDELOMVANG – AANTAL ZITTINGEN <i>PER KALENDERJAAR</i>	27
BEHANDELOMVANG – AANTAL ZITTINGEN PER BEHANDELEPISEDE	31
BEHANDELOMVANG – BEHANDELDUUR PER KALENDERJAAR	32
BEHANDELOMVANG – BEHANDELDUUR PER BEHANDELEPISEDE	37
PRESTATIES	38
VERRICHTINGEN	39
SAMENVATTING BEHANDELING.....	41
EVALUATIE	42
REDEN EINDE ZORG	42
RESULTAAT.....	43
SAMENVATTING EVALUATIE	44

Representativiteit LiPZ-netwerk fysiotherapie

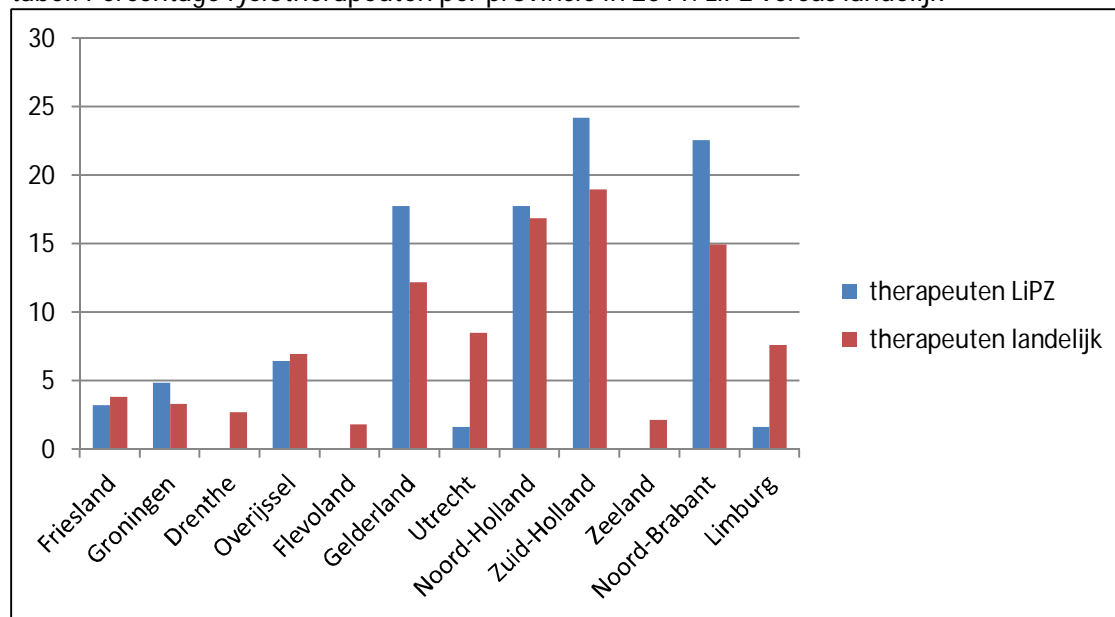
Het LiPZ-netwerk bestond in 2011 uit 29 extramurale fysiotherapiepraktijken waar in totaal 62 fysiotherapeuten werkzaam waren. Van de 29 praktijken waren er 15 solopraktijken; bij de overige praktijken werkten tussen de twee en acht fysiotherapeuten.

Binnen het LiPZ-netwerk 2011 waren, net als op landelijk niveau, de meeste fysiotherapeuten werkzaam in de provincies Gelderland, Noord-Holland, Zuid-Holland en Noord-Brabant. Wanneer we het aantal fysiotherapeuten indelen in vier regio's en dit vergelijken met de landelijke cijfers die zijn vastgesteld op 1 januari 2010 en gebaseerd zijn op gegevens van 16,521 extramuraal werkzame fysiotherapeuten,¹ dan blijken de fysiotherapeuten opgenomen in het LiPZ netwerk van 2011 niet anders verdeeld te zijn dan op landelijk niveau.

De gemiddelde leeftijd van fysiotherapeuten in Nederland op 1 januari 2010 was 42 jaar. De gemiddelde leeftijd van de fysiotherapeuten, opgenomen in het LiPZ-netwerk 2011 was 41 jaar. Het percentage mannelijke fysiotherapeuten in het LiPZ-netwerk 2011 bedroeg 66,1%. Dit is hoger dan het landelijk percentage; dat was 45,2% op 1 januari 2010.

Lees meer over de representativiteit van het LiPZ-netwerk fysiotherapie op:
<http://www.nivel.nl/methode-lipz>.

tabel: Percentage fysiotherapeuten per provincie in 2011: LiPZ versus landelijk



Tabel: verdeling fysiotherapeuten per regio: LiPZ versus landelijk*

Aantal fysiotherapeuten	LiPZ		Landelijk	
	n=62	%	n=16,521	%
Regio*				
Noord	5	8,1	1631	9,9
Oost	15	24,2	3472	21,0
Zuid	27	43,5	3733	46,5
West	15	24,2	7685	22,6

* $p(\chi^2 \geq X^2) = 0.88$

**Regio indeling: Noord (Friesland, Groningen, Drenthe), Oost (Overijssel, Flevoland, Gelderland), Zuid (Noord-Brabant, Limburg), West (Utrecht, Noord-Holland, Zuid-Holland, Zeeland).

¹Kenens, R.J., Hingstman, L. Cijfers uit de registratie van fysiotherapeuten: peiling 1 januari 2010. Utrecht, NIVEL, 2011

Patiëntkenmerken

Geslacht en leeftijd

cijfers 2011

Van alle patiënten die door de fysiotherapeut zijn behandeld in 2011 was 60,7% vrouw. De gemiddelde leeftijd van patiënten die in 2011 een fysiotherapeut bezochten was 50,6 jaar.

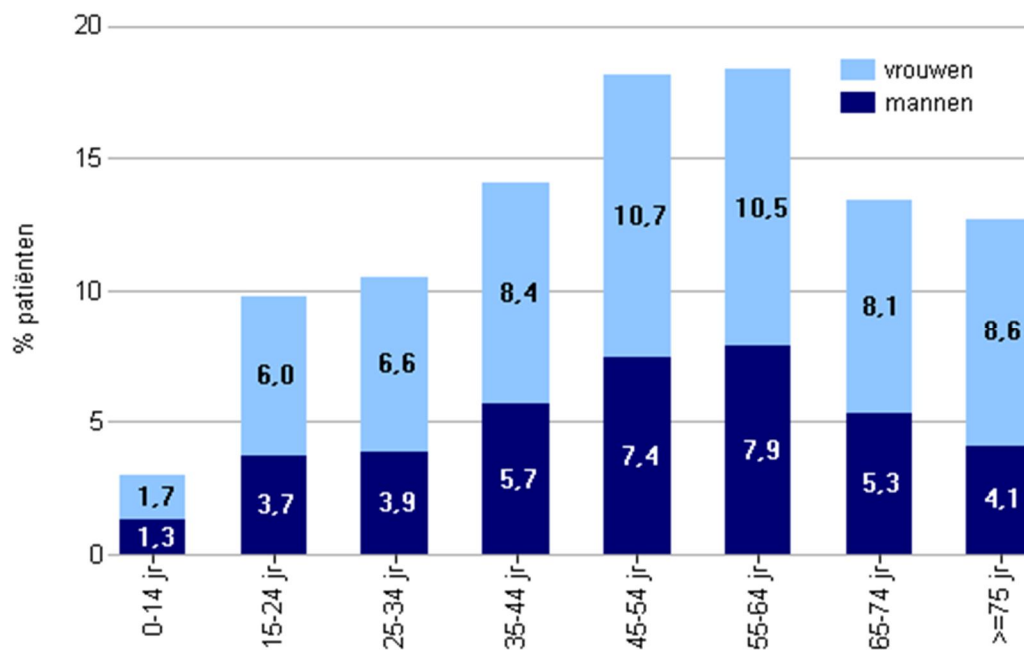
trendcijfers

In de gemiddelde fysiotherapiepraktijk werden de afgelopen vijf jaar meer vrouwelijke dan mannelijke patiënten behandeld. Vanaf 2007 is het percentage patiënten in de leeftijdscategorie 35-44 jaar jaarlijks afgenomen en is het percentage patiënten in de leeftijdscategorie 55-64 jaar jaarlijks toegenomen. De gemiddelde leeftijd van de patiënt varieerde tussen 2007 en 2011 van 48,9 tot 50,6 jaar.

tabel: Demografische kenmerken van patiënten naar jaar van behandeling in de fysiotherapiepraktijk (% patiënten)

		2007	2008	2009	2010	2011
Geslacht	Mannen	40,3	41,7	42,1	40,4	39,3
	Vrouwen	59,7	58,3	57,9	59,5	60,7
Leeftijd	0-14 jr	2,6	3,2	3,1	2,7	3,0
	15-24 jr	8,3	9,0	9,5	10,9	9,8
	25-34 jr	10,5	10,7	10,5	11,2	10,5
	35-44 jr	18,7	17,4	16,6	15,4	14,1
	45-54 jr	20,1	20,4	20,3	20,2	18,2
	55-64 jr	16,5	17,0	17,1	17,5	18,4
	65-74 jr	12,1	11,8	11,8	11,3	13,4
	>=75 jr	11,2	10,5	11,2	10,8	12,7
Gemiddelde leeftijd		49,7	49,1	49,4	48,9	50,6
Aantal patiënten in LIPZ		15.164	15.514	16.224	13.027	10.057
Geslacht onbekend		0	0	2	10	0
Leeftijd onbekend		0	0	0	0	0

figuur: Leeftijdverdeling naar geslacht van patiënten die in 2011 zijn behandeld in de fysiotherapiepraktijk



Patiëntkenmerken

Chronische aandoening

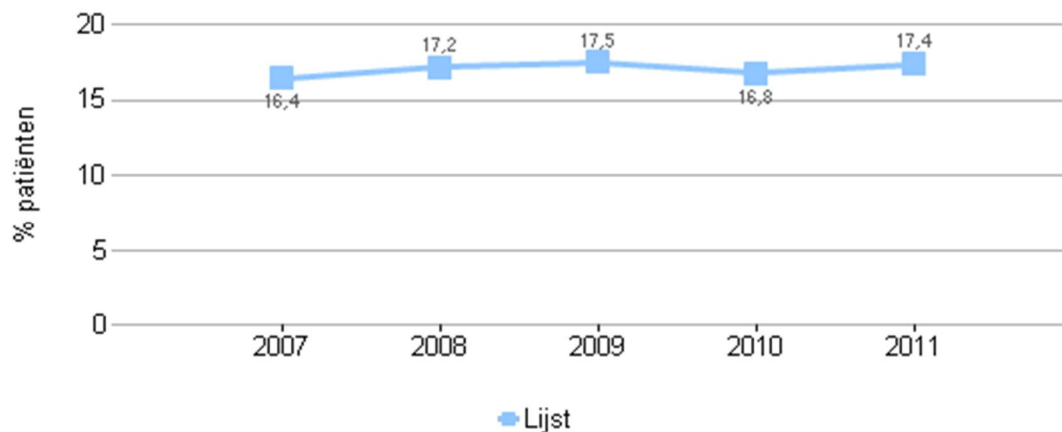
cijfers 2011

In 2011 kwam 17,4% van de 10.057 patiënten bij de fysiotherapeut met een aandoening die voorkomt op de lijst met aandoeningen die chronische of intermitterende therapie behoeven¹ (verder aangeduid met 'chronische lijst').

trendcijfers

Tussen 2007 en 2009 nam het percentage patiënten met een aandoening die voorkomt op de chronische lijst ieder jaar toe van 16,4% in 2007 tot 17,5% in 2009. In 2010 nam dit percentage iets af en in 2011 steeg dit percentage weer. Lees meer over het fysiotherapeutische zorggebruik door patiënten met een chronische aandoening in de factsheet 'Fysiotherapeutisch zorggebruik door patiënten met een chronische aandoening in de periode 2006-2009'²

figuur: Percentage patiënten met een aandoening die langdurige of intermitterende therapie behoeven (chronische-lijst) naar jaar van behandeling in de fysiotherapiepraktijk



¹ http://wetten.overheid.nl/BWBR0018492/geldigheidsdatum_06-07-2012#Bijlage1

² M.K. Kooijman, I.C.S. Swinkels, J.A. Barten, C. Veenhof. *Fysiotherapeutisch zorggebruik door patiënten met een chronische aandoening in de periode 2006-2009*. Factsheet Landelijke Informatievoorziening Paramedische Zorg. Utrecht: NIVEL, 2011
<http://www.nivel.nl/pdf/Factsheet-fysiotherapeutisch-zorggebruik.pdf>

Patiëntkenmerken

Hoogst genoten opleiding

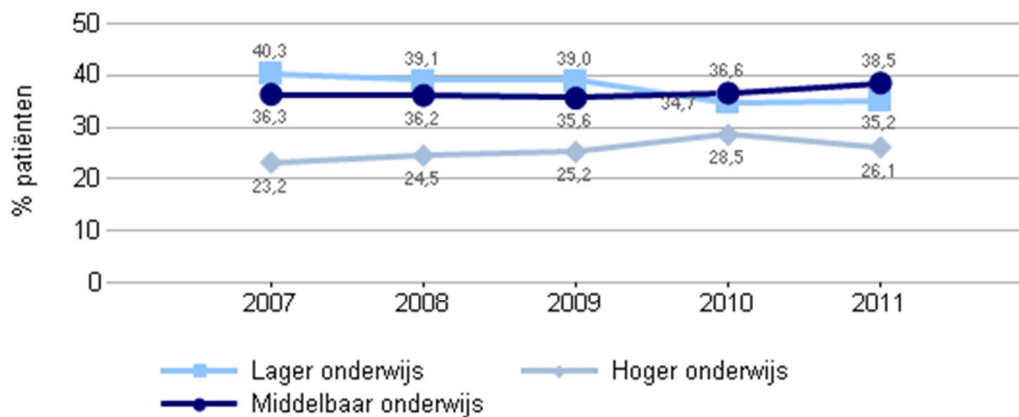
cijfers 2011

In 2011 waren van 6.828 patiënten in het LiPZ netwerk gegevens bekend over het opleidingsniveau. Hiervan had de grootste groep patiënten middelbaar onderwijs gevolgd (38,5%); 26,1 % had hoger en 35,2% had lager onderwijs gevolgd.

trendcijfers

Het aandeel hoogopgeleiden in de algemene fysiotherapie populatie is tussen 2007 en 2010 toegenomen van 23,2% naar 28,5%, terwijl het aandeel laagopgeleiden tussen 2007 en 2010 is afgenomen van 40,3% naar 34,7%. In 2011 is het aandeel hoogopgeleiden iets afgenomen en het aandeel middelbaar opgeleiden iets toegenomen ten opzicht van 2010.

figuur: Hoogst genoten opleidingsniveau van patiënten ouder dan 15 jaar naar jaar van behandeling in de fysiotherapiepraktijk.*



© LiPZ

* Lager onderwijs omvat basisonderwijs en VMBO praktijkonderwijs; middelbaar onderwijs omvat VMBO theorieonderwijs, HAVO en MBO; hoger onderwijs omvat VWO, HBO en universitair onderwijs

Samenvatting patiëntkenmerken

jaar

Van alle patiënten die in 2011 behandeld zijn door de fysiotherapeut was 60,7% vrouw. De gemiddelde leeftijd van patiënten die een fysiotherapeut bezochten was 50,6 jaar. In 2011 kwam 17,4% van de patiënten bij de fysiotherapeut met een aandoening die voorkomt op de Chronische lijst. In 2011 had het grootste deel van de patiënten een opleiding van middelbaar niveau voltooid.

trend

In de gemiddelde fysiotherapiepraktijk werden de afgelopen vijf jaar meer vrouwelijke dan mannelijke patiënten behandeld. De gemiddelde leeftijd van de patiënt varieerde tussen 2007 en 2011 van 48,9 tot 50,6 jaar. Het percentage patiënten met een aandoening die voorkomt op de lijst met aandoeningen die langdurige of intermitterende therapie behoeven lag tussen 2007 en 2011 rond de 17%. Tussen 2007 en 2010 had het grootste deel van de patiënten lager onderwijs als hoogste genoten opleiding voltooid. Vanaf 2010 is het percentage middelbaar en hoogopgeleiden toegenomen en is het aandeel laagopgeleiden afgenomen.

Aanmelding

Wijze van toegang

cijfers 2011

In 2011 werd 43,9% van de patiënten door de huisarts naar de fysiotherapeut verwezen en kwam 41,5% via de Directe Toegankelijkheid Fysiotherapie (DTF). In 14,6% van de gevallen was sprake van een verwijzing door de medisch specialist; het grootste deel hiervan betrof een verwijzing door de orthopeed (6,9%).

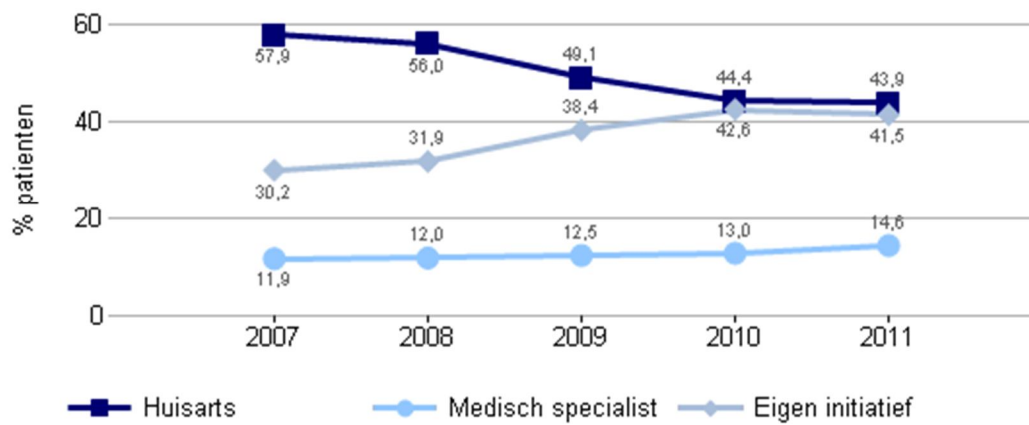
trendcijfers

Sinds de invoering van de DTF in 2006 is het aandeel patiënten dat via de huisarts de fysiotherapeut bezoekt gedaald. De definitie van DTF is dat patiënten zonder tussenkomst van een verwijzer bij de fysiotherapeut zijn gekomen. Indien er wel contact is geweest, maar er is geen verwijsbrief uitgeschreven, wordt de patiënt toch beschouwd als 'verwezen'. Meer informatie over DTF is te lezen in de factsheets 'Steeds meer patiënten komen zonder verwijsbrief bij de fysiotherapeut'¹ en 'Patiënten die rechtstreeks bij de fysiotherapeut komen behalen vaker de behandeldoelen'². In 2007 lag het aandeel patiënten dat doorverwezen was door de huisarts op 57,9%. Dit is 14% hoger dan het aantal verwezen patiënten in 2011. Het aandeel patiënten dat op verwijzing van de medisch specialist fysiotherapeutische hulp inschakelde steeg tussen 2007 en 2011 van 11,9% naar 14,6%. Het aandeel patiënten dat op eigen initiatief naar de fysiotherapeut ging is tussen 2007 en 2011 gestegen van 30,2% naar 41,5%.

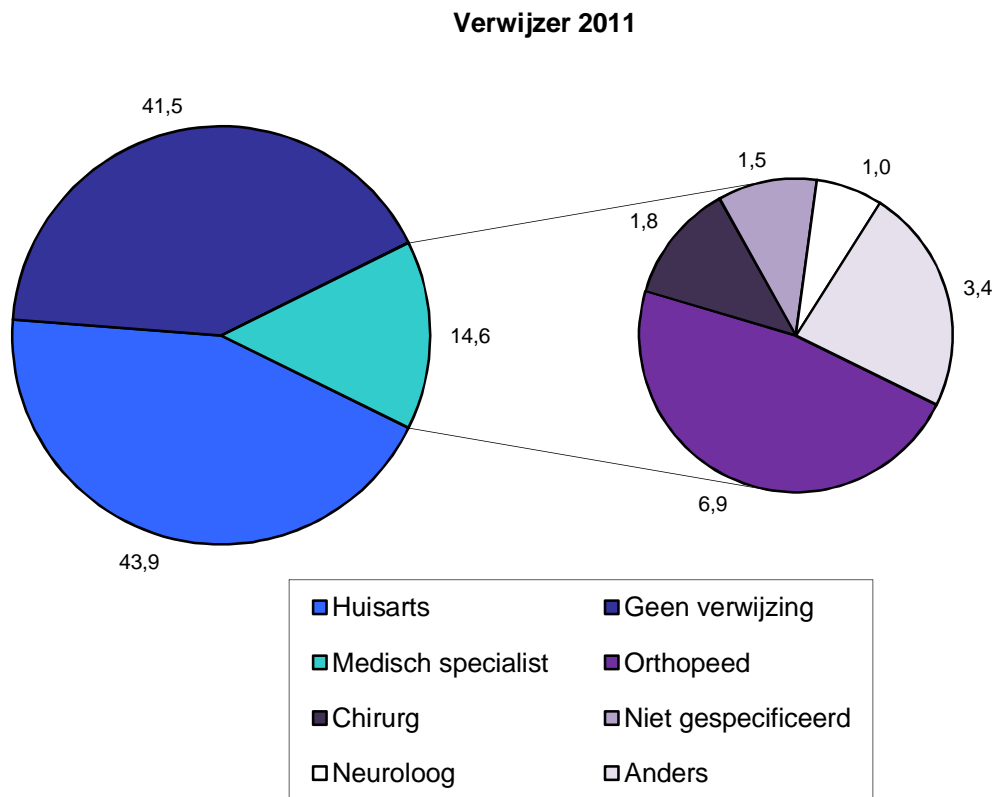
tabel: Verwijsgegevens van patiënten naar jaar van behandeling in de fysiotherapiepraktijk (% patiënten)

	2007	2008	2009	2010	2011
Huisarts	57,9	56,0	49,1	44,4	43,9
Medisch specialist	11,9	12,0	12,5	13,0	14,6
Bedrijfsarts	0,0	0,0	0,0	0,0	0,0
Eigen initiatief	30,2	31,9	38,4	42,6	41,5
Aantal patiënten in LIPZ	13.693	14.474	14.651	11.440	8.625
Onbekend	1.471	1.040	1.573	1.587	1.432

figuur: Percentage patiënten dat via de huisarts of op eigen initiatief naar de fysiotherapeut ging naar jaar van behandeling



figuur: Soort verwijzer voor patiënten die in 2011 zijn behandeld in de fysiotherapiepraktijk (% patiënten)



¹Steeds meer patiënten komen zonder verwijsbrief bij de fysiotherapeut. Swinkels ICS, Kooijman MK, Leemrijse CJ. Factsheet Landelijke Informatievoorziening Paramedische Zorg, Utrecht: NIVEL, 2009 <http://www.nivel.nl/pdf/Factsheet-zonder-verwijsbrief-naar-fysiotherapeut.pdf>

²Patiënten die rechtstreeks bij de fysiotherapeut komen behalen vaker de behandeldoelen. Swinkels ICS, Kooijman MK, Leemrijse CJ. Factsheet Landelijke Informatievoorziening Paramedische Zorg, Utrecht: NIVEL, 2009-06-09 http://www.nivel.nl/pdf/Factsheet_directe_toegang_fysio_behandeling.pdf

Aanmelding

Soort klacht

In het LIPZ-netwerk registreren fysiotherapeuten de verwijstekst van de verwijfsbrief die zij van de huisarts of medisch specialist ontvangen. Deze tekst (de verwijfsdiagnose) wordt gecodeerd naar de International Classification of Primary Care (ICPC)-codering.¹ Indien er sprake is van DTF en een patiënt dus geen verwijfszending heeft, noteert de fysiotherapeut de klacht waarmee de patiënt in de praktijk is gekomen. Ook deze klacht wordt gecodeerd middels de ICPC-codering.

cijfers 2011

In 2011 kon 45,3% van de klachten geschaard worden onder de vijf meest voorkomende klachten in de fysiotherapiepraktijk. Lage rugklachten zonder uitstraling (12,1%) en nekkklachten (11,0%) vormden de twee grootste groepen.

trendcijfers

In de afgelopen vijf jaren zijn er wat verschuivingen te zien in de top tien van meest voorkomende klachten. Lage rugpijn zonder uitstraling is in de afgelopen vijf jaren altijd de meest voorkomende klacht geweest, gevolgd door nek symptomen/klachten. Hierna waren rug symptomen/klachten de meeste voorkomende verwijfsdiagnosen de afgelopen vijf jaar, op de voet gevolgd door schouder symptomen/klachten.

tabel: Meest voorkomende verwijfsdiagnosen of klachten (in het geval van directe toegang), gecodeerd naar de International Classification of Primary Care (ICPC), van patiënten naar jaar van behandeling in de fysiotherapiepraktijk (% patiënten)

	2007	2008	2009	2010	2011
L03 Lage-rugpijn zonder uitstraling [ex L86]	12,4	11,9	12,2	11,5	12,1
L01 Nek symptomen/klachten [ex N01]	11,3	10,3	9,6	10,4	11,0
L02 Rug symptomen/klachten	7,9	7,9	7,7	7,6	8,7
L08 Schouder symptomen/klachten	6,4	7,0	7,7	9,8	7,0
L15 Knie symptomen/klachten	5,9	6,4	6,9	6,8	6,5
L83 Syndroom cervicale wervelkolom	4,5	4,1	4,0	2,9	3,5
L13 Heup symptomen/klachten	2,1	2,4	2,5	2,9	3,0
L14 Been/dijbeen symptomen/klachten	2,4	2,3	2,8	3,2	3,0
L99 Andere ziekte bewegingsapparaat	3,6	3,7	3,5	2,8	3,0
A89 Aanwezigheid/gevolg prothese	2,3	2,5	2,5	2,5	2,9
Overige	41,2	41,5	40,5	39,6	39,3
Aantal patiënten in LIPZ	13.600	14.461	15.058	11.919	9.272
Onbekend	1.564	1.053	1.166	1.108	785

Wanneer een veld leeg is wil dat zeggen dat de aandoening in dat jaar niet tot de top-10 meest voorkomende verwijfsdiagnosen behoorde.

¹ World Organization of Family Doctors. ICPC-2-R. International Classification of Primary Care. Revised Second Edition ed. Oxford: Oxford University Press; 2005.

Samenvatting aanmelding

jaar

In 2011 bedroeg het aandeel patiënten dat via de regeling Directe Toegankelijk Fysiotherapie de fysiotherapeut bezoekt 41,5%. Dit percentage ligt daarmee 2,4% lager dan het percentage patiënten dat op verwijzing van de huisarts bij de fysiotherapeut kwam. De top-3 klachten in de gemiddelde fysiotherapiepraktijk betrof (1) lage rugklachten zonder uitstraling, (2) nek symptomen/klachten en (3) (niet nader omschreven) rug symptomen/klachten.

trend

De stijging in de afgelopen jaren van de groep patiënten die op eigen initiatief naar de fysiotherapeut gaat heeft zich in 2011 niet verder doorgezet. Het aantal patiënten dat door de huisarts verwezen wordt is sinds 2010 ongeveer net zo groot gebleven als het aantal patiënten dat op eigen initiatief gaat. Lage rugklachten zonder uitstraling is de afgelopen jaren de meest voorkomende klacht geweest in de fysiotherapiepraktijk, gevolgd door nekklachten.

Gezondheidsprobleem

Duur klacht

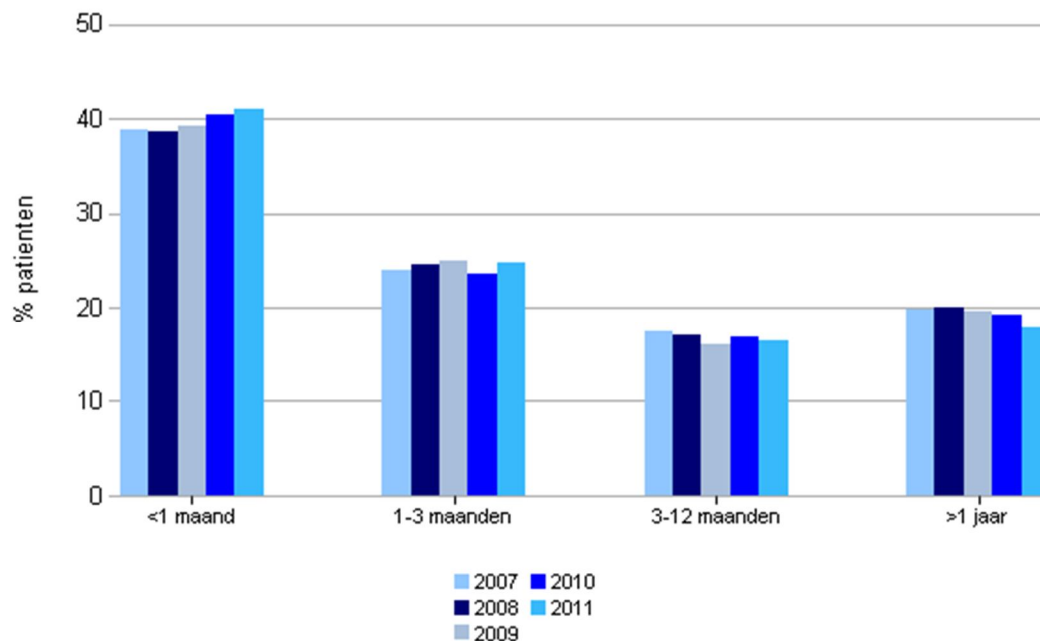
cijfers 2011

De verdeling tussen acute klachten (<1 maand), sub-acute klachten (1-3 maanden) en chronische klachten (>3 maanden) was in 2011, respectievelijk 41,1%, 24,7% en 34,2%. Acute klachten vormden hiermee de grootste groep binnen de gemiddelde fysiotherapiepraktijk.

trendcijfers

Tussen 2007 en 2011 is het aantal acute klachten toegenomen met ongeveer 2%. Het percentage klachten dat langer dan twee jaar duurt, is de afgelopen jaren afgenomen van 14,9% in 2007 naar 13,0% in 2011. De verschuiving naar meer acute klachten hangt mogelijk samen met de invoering van DTF, waardoor patiënten eerder bij de fysiotherapeut komen omdat ze niet meer eerst langs de huisarts hoeven te gaan.

figuur: Percentage patiënten dat met relatief kortdurende en relatief langdurige klachten naar de fysiotherapeut gaat naar jaar van behandeling



tabel: Duur van de klacht bij aanvang van de behandelingsperiode van patiënten naar jaar van behandeling in de fysiotherapiepraktijk (% patiënten)

	2007	2008	2009	2010	2011
<= 2 dagen	2,2	2,4	2,7	2,8	2,5
2-7 dagen	7,1	6,9	7,7	8,4	7,4
1 week - 1 maand	29,5	29,2	28,9	29,2	31,2
1-3 maanden	24,0	24,5	25,0	23,5	24,7
3-6 maanden	10,6	10,3	9,5	10,1	9,9
6-12 maanden	6,9	6,7	6,6	6,7	6,5
1-2 jaar	4,9	5,2	5,4	5,2	4,8
> 2 jaar	14,9	14,7	14,2	14,0	13,0
Aantal patiënten in LIPZ	14.066	14.642	14.993	11.971	8.869
Onbekend	1.098	872	1.231	1.056	1.188

Gezondheidsprobleem

Recidief klacht

cijfers 2011

In 2011 kwam 68,7% van de patiënten met een nieuwe klacht bij de fysiotherapeut en 31,3% van de patiënten bezocht de fysiotherapeut met een klacht die na een klachtenvrije periode van vier weken tot maximaal twee jaar opnieuw optrad. Er zijn grote verschillen waarneembaar in de verhouding recidief-geen recidief in de top 5 klachten. Bij rug- en nekklachten ligt het percentage recidieven en niet-recidieven ongeveer gelijk. Bij schouder- en knieklachten betreft het in bijna driekwart van de gevallen een nieuwe klacht.

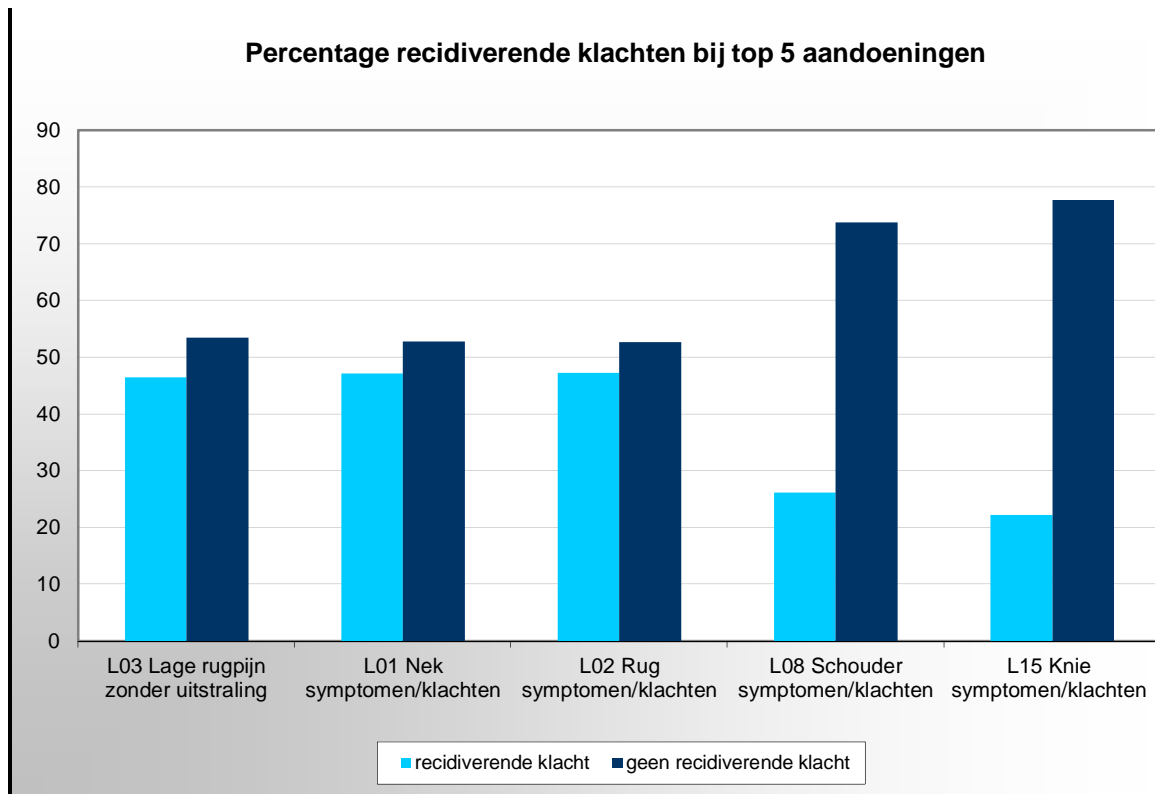
trendcijfers

Ongeveer twee derde van de patiënten kwam afgelopen vijf jaar met een nieuwe klacht en ruim een derde kwam met een klacht die na een klachtenvrije periode van vier weken tot maximaal twee jaar opnieuw optrad.

tabel: Herhaling van de klacht van patiënten naar jaar van behandeling in de fysiotherapiepraktijk (% patiënten)

	2007	2008	2009	2010	2011
Ja	34,5	34,3	33,6	34,0	31,4
Nee	65,5	65,7	66,4	66,0	68,6
Aantal patiënten in LIPZ	13.631	14.304	14.753	11.728	8.538
Onbekend	1.533	1.210	1.471	1.299	1.519

figuur: Herhaling van de klacht van patiënten naar aandoening in de fysiotherapiepraktijk 2011 (% patiënten)



Gezondheidsprobleem

Ontstaanswijze klacht

Sinds 2010 wordt de ontstaanswijze van de klacht geregistreerd. Trendcijfers van drie of meer jaren zijn daarom nog niet beschikbaar.

cijfers 2011

Van alle patiënten kwam 59,8% bij de fysiotherapeut met een klacht die geleidelijk is ontstaan. Sporten was bij 18,4% van de patiënten de ontstaanswijze van de klacht. Bij 15,1% van de patiënten is de klacht ontstaan tijdens of door betaald werk en 37,5% van de patiënten had een klacht die niet viel onder verkeer, sport, werk, hobby, zwangerschap, of operatie.

tabel: Ontstaanswijze van de klacht van patiënten die in 2011 zijn behandeld in de fysiotherapiepraktijk (% patiënten)

	2011
Aangeboren	0,6
Plotseling	36,5
Geleidelijk	59,8
Anders	3,1
Aantal patiënten in LIPZ	7.587
Onbekend	2.470

	2011
Verkeer	3,8
Sporten	18,4
Betaald werk	15,1
Onbetaald werk/hobby	7,8
Zwangerschap/bevalling	2,5
Operatie	11,9
Anders	37,5
Niet van toepassing	3,0
Aantal patiënten in LIPZ	5.792
Onbekend	4.265

Gezondheidsprobleem

Eerdere zorg

cijfers 2011

Meer dan de helft van alle in 2011 behandelde patiënten was in de twee jaar voorafgaand aan deze behandeling al eerder onder behandeling van een fysio- of oefentherapeut geweest voor dezelfde of een andere klacht. In bijna alle gevallen ging het om eerdere behandeling door een fysiotherapeut; slechts 0,3% van de patiënten die eerdere paramedische zorg had ontvangen ontving dit uitsluitend van een oefentherapeut Cesar of Mensendieck.

trendcijfers

Het percentage patiënten dat al eens eerder onder behandeling is geweest bij de fysiotherapeut is vrijwel gelijk gebleven van 2008 tot 2011 en bedroeg ongeveer 51%. Het percentage patiënten dat al eens eerder gebruik heeft gemaakt van fysiotherapie én oefentherapie is tussen 2007 en 2011 afgenomen van 1,4 tot 0,2%.

figuur: Ander of eerder zorggebruik voor dezelfde of andere klachten gedurende twee jaar voorafgaand aan het begin van de behandelingsperiode bij patiënten naar jaar van behandeling in de fysiotherapiepraktijk (% patiënten)

	2007	2008	2009	2010	2011
Fysiotherapie	49,5	50,8	51,0	50,9	51,0
Oefentherapie Cesar	0,3	0,3	0,2	0,2	0,2
Oefentherapie Mensendieck	0,2	0,2	0,2	0,2	0,1
Fysiotherapie en oefentherapie	1,4	1,0	0,8	0,5	0,2
Oefentherapie Cesar en Mensendieck	0,1	0,1	0,0	0,0	0,0
Geen	48,5	47,5	47,8	48,1	48,6
Aantal patiënten in LIPZ	11.686	12.301	12.749	10.029	7.116
Onbekend	3.478	3.213	3.475	2.998	2.941

Gezondheidsprobleem

Richtlijngebruik

cijfers 2011

Bij 87,3% van de patiënten gaven therapeuten aan dat er voor de behandeling van de patiënt geen richtlijn van toepassing is. Bij aandoeningen waarvoor een richtlijn beschikbaar is, is gekeken bij welk percentage van de patiënten met en bepaalde aandoening de bijbehorende richtlijn ook is toegepast. Dit is alleen bekeken voor de richtlijnen waarbij voor 30 of meer patiënten is aangegeven dat deze richtlijn van toepassing was voor de behandeling van de patiënt.

Wanneer aangegeven is dat er wel een richtlijn gebruikt is, is gekeken in hoeverre deze richtlijn ook gebruikt is voor de bijbehorende diagnose (gedefinieerd aan de hand van de ICPC-codering). Dit is alleen bekeken voor de richtlijnen waarbij voor 30 of meer patiënten is aangegeven dat deze richtlijn van toepassing is. Voor de richtlijnen die gekoppeld konden worden aan een diagnose geldt dat bij de overige patiënten is aangegeven dat er geen richtlijn van toepassing is.

Aan de meeste richtlijnen kon één diagnose gekoppeld worden. De richtlijn COPD bijvoorbeeld, is gebruikt in 47,4% van de patiënten waarbij de diagnose COPD vastgesteld was. Echter, voor de diagnose lage rugpijn zijn meerdere richtlijnen te gebruiken. Bij patiënten met de diagnose lage rugpijn is in 18,9% van de gevallen de richtlijn lage rugpijn toegepast en in 14,3% de richtlijn manuele therapie bij lage rugpijn.

N.B. Juridische status van richtlijnen (bron: KNGF. <https://www.kngfrichtlijnen.nl/612/Richtlijnen.htm>)
Als een richtlijn formeel is vastgesteld geldt deze als leidraad voor de beroepsgroep. Een richtlijn vormt geen wettelijke voorschrift, maar beschrijft de meest actuele en wetenschappelijk onderbouwde aanpak van een aandoening. Deze aanbevelingen zijn doorgaans gebaseerd op de 'gemiddelde patiënt'. Zorgverleners kunnen zo nodig afwijken van de richtlijn. Soms is dit zelfs noodzakelijk. Als een zorgverlener van de richtlijn afwijkt, is het belangrijk dat dit wordt beargumenteerd en gedocumenteerd.

Tabel: Door de fysiotherapeut verwacht richtlijngebruik bij patiënten die in 2011 behandeld zijn in de fysiotherapiepraktijk voor de totale populatie en voor de populatie waarin de richtlijn geïndiceerd is (% patiënten)

	2011	
	% toegepast in de totale populatie	% toegepast bij indicatie richtlijn
Geen richtlijn van toepassing	87,3	
Enkelletsel	0,9	38,6
Stress urine-incontinentie	0,5	46,0
Chronische obstructieve longaandoening (COPD)	0,4	47,4
Postoperatief lumbosacraal radiculair syndroom*	0,0	
Whiplash*	0,2	
Osteoporose*	0,1	
Artrose heup/knie	0,6	22,5
Lage rugpijn**	4,3	18,9
Hartrevalidatie*	0,1	
Acuut knieletsel*	0,1	
Claudicatio intermittens*	0,2	
Cerebro vasculair accident (CVA)	0,4	30,8
Meniscusletsel*	0,3	
CANS*	0,1	
Zwangerschapsgerelateerde bekkenpijn	0,4	43,2
Astma bij kinderen*	0,0	
Parkinson*	0,2	
Manuele therapie bij lage rugpijn**	2,4	14,3
CBO lymfoedeem*	0,1	
Andere niet genoemde richtlijn	1,4	
Aantal patiënten in LIPZ	8.218	
Onbekend	1.839	

* toegepast bij N<30

** beide richtlijnen kunnen toegepast worden bij de diagnose lage rugpijn. Dus bij 18,9% + 14,3% is er een richtlijn toegepast bij de diagnose lage rugpijn.

Samenvatting gezondheidsprobleem

jaar

Van de patiënten die in 2011 bij de fysiotherapeut kwamen, was 31% al eens eerder door een fysiotherapeut behandeld voor dezelfde klacht en bezocht 69% de fysiotherapeut met een nieuwe klacht. In 41% van de gevallen bestond de klacht korter dan een maand, bij 34% van de patiënten was sprake van klachten die bij aanvang van de therapie al langer dan drie maanden bestonden. Circa 60% van klachten waarmee patiënten bij de fysiotherapeut kwamen zijn geleidelijk ontstaan. Ongeveer één op de vijf klachten is ontstaan door sporten. Therapeuten gaven aan dat bij 87% van de patiënten geen richtlijn toegepast kon worden.

trend

Ongeveer tweederde van de patiënten kwam de afgelopen vijf jaar met een nieuwe klacht bij de fysiotherapeut. Tussen 2007 en 2011 is het aantal klachten dat korter dan één maand bestond toegenomen met ongeveer 2%. Het percentage klachten dat langer dan twee jaar duurt, is de afgelopen jaren afgenomen. Het percentage patiënten dat al eens eerder onder behandeling was geweest bij de fysiotherapeut is tussen 2008 en 2011 vrijwel gelijk gebleven en bedraagt ongeveer 51%.

Behandeling

Behandeldoelen

Behandeldoelen worden gedefinieerd op basis van de International Classification of Functioning, Disabilities and Health (ICF).¹ Fysiotherapeuten kunnen per patiënt één behandeldoel op activiteitsniveau kiezen en één behandeldoel op lichaamsfunctieniveau.

cijfers 2011

In 2011 werd bij 70,9% van de patiënten naast een doel op lichaamsfunctieniveau ook een doel op activiteitsniveau geformuleerd. In 15,5% van de patiënten werd alleen een doel op activiteitsniveau genoemd en in 13,6% van de patiënten werd alleen een doel op lichaamsfunctieniveau genoemd. De genoemde doelen op activiteitsniveau had in 21,5% van de gevallen betrekking op handelingen voortbewegen (lopen). Bij de geformuleerde doelen op lichaamsfunctieniveau, heeft 42,0% van de doelen betrekking op mobiliteit.

trendcijfers

Tussen 2007 en 2011 werd bij steeds meer patiënten naast een doel op lichaamsfunctieniveau ook een doel op activiteitsniveau geformuleerd. In 2007 werd bij 15,8% % een doel op zowel lichaamsfunctieniveau als op activiteitsniveau genoemd. Dit percentage is opgelopen tot 70,9% in 2011. Het meest gekozen doel op activiteitsniveau is in de afgelopen jaren niet veranderd en betrof handelingen in het kader van voortbewegen (lopen). Het meest gekozen doel op lichaamsfunctieniveau was de afgelopen jaren gericht op mobiliteitsfuncties.

tabel: Per niveau de vijf meest voorkomende behandeldoelen van patiënten naar jaar van behandeling in de fysiotherapiepraktijk (% patiënten)

	2007	2008	2009	2010	2011
ACTIVITEITENNIVEAU					
Houding	8,8	8,4	15,7	16,7	17,3
Handelingen houding veranderen	6,3	7,2	10,7	12,3	13,3
Handelingen gebruik arm/ hand	6,5	8,1	11,0	13,6	12,5
Handelingen voortbewegen (lopen)	11,6	12,5	19,8	21,4	21,5
Handelingen voortbewegen (excl.lopen) *	2,1	2,5	2,9	2,6	2,4
Overige behandeldoelen op activiteitsniveau	7,1	8,4	15,1	17,7	19,5
Alleen doel op lichaamsfunctieniveau	57,5	52,9	24,9	15,8	13,6
LICHAAMSFUNCTIENIVEAU					
Mobiliteitsfuncties	35,3	37,3	40,0	45,0	42,0
Spierfuncties	18,5	19,9	25,6	27,0	24,2
Bewegingsfuncties	1,7	2,4	2,9	3,1	3,0
Lichaamshouding	2,5	3,1	3,0	2,3	2,1
Pijn	12,0	10,4	11,4	9,5	8,5
Overige behandeldoelen op functieniveau	3,4	4,1	4,4	4,1	4,7
Alleen doel op activiteitsniveau	26,7	22,8	12,8	9,0	15,5
Aantal patiënten in LIPZ	13.321	14.125	14.170	11.090	8.287
Behandeldoelen onbekend	1.727	1.220	1.674	1.605	1.461

* Onder 'handelingen voortbewegen exclusief lopen' wordt verstaan: kruipen, klimmen, rennen, joggen, springen, huppelen, hollen, zwemmen, met of zonder prothesen en orthesen; kruipen, rennen, springen en huppelen op verschillende soorten oppervlak; rond obstakels rennen, zoals niet-bewegende objecten, mensen, dieren en voertuigen.

¹ International Classification of Functioning, Disabilities and Health (ICF)
<http://www.who.int/classifications/icd/en/>

Behandeling

Behandelomvang – aantal zittingen *per kalenderjaar*

Voor het berekenen van de behandelomvang wordt, zowel voor het aantal zittingen als voor de behandelduur, gekeken naar de omvang per kalenderjaar en naar de omvang per behandelingsperiode (=de totale behandeling die nodig is voor de klacht, onafhankelijk van het jaar waarin de behandeling heeft plaatsgevonden). Voor de berekening per kalenderjaar wordt dat gedeelte uit een behandelingsperiode geselecteerd dat in één specifiek jaar gegeven is. Het aantal zittingen en de behandelduur per kalenderjaar liggen dan ook lager dan het aantal zittingen en de behandelduur per behandelingsperiode. Deze paragraaf beschrijft het aantal zittingen per kalenderjaar, gegevens over het aantal zittingen per behandelingsperiode zijn in de volgende paragraaf beschreven.

cijfers 2011

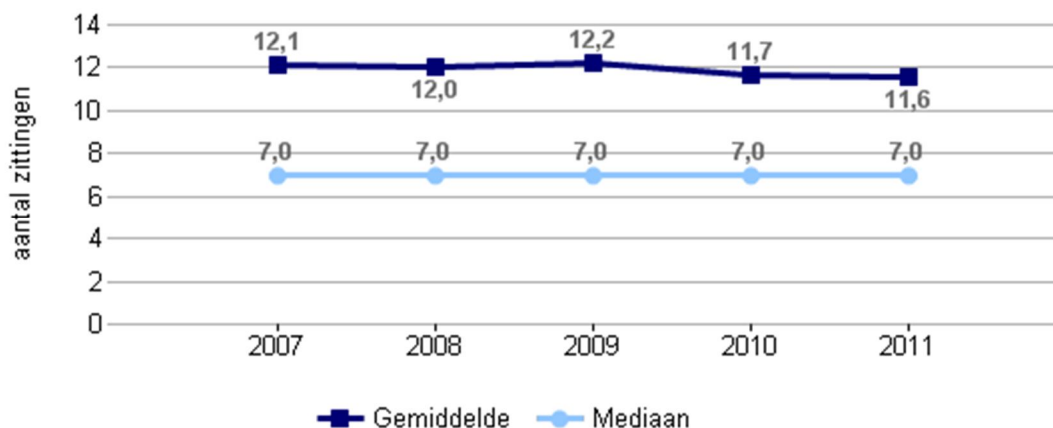
In 2011 werd bij 8,1% van de patiënten alleen een screening en/of eenmalig onderzoek verricht. Bij 45,5% van de patiënten werd de behandeling binnen zes zittingen afgesloten en 22,2% van de patiënten ontving 13 behandelingen of meer. Patiënten met een aandoening op de Chronische lijst werden gemiddeld 28 keer per jaar behandeld en patiënten met een aandoening die niet voorkomt op de Chronische lijst werden gemiddeld acht keer per jaar behandeld. Van de vijf meest voorkomende aandoeningen heeft schouder symptomen-/klachten het hoogste behandelgemiddelde.

trendcijfers

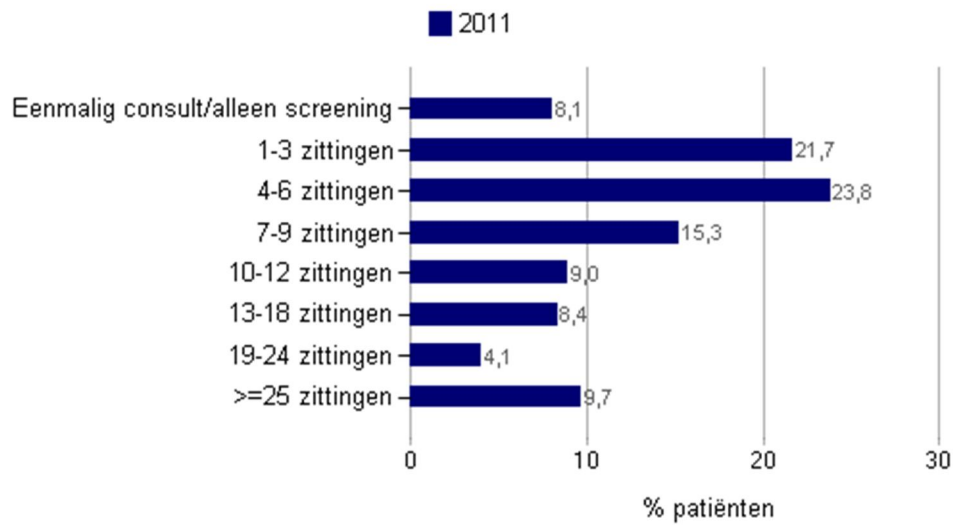
De mediaan* van het totale aantal zittingen is sinds 2007 stabiel en ligt op zeven behandelingen per kalenderjaar.

* Om een indicatie te geven van het aantal zittingen per patiënt kunnen zowel het gemiddelde als de mediaan worden weergegeven. De mediaan is de middelste waarde wanneer de gegevens in orde van grootte worden gesorteerd. Het voordeel van de mediaan ten opzichte van het gemiddelde is dat de mediaan veel minder wordt beïnvloed door extreme waarden. Met betrekking tot het aantal zittingen betekent dat, dat het gemiddelde omhoog getrokken wordt door een kleine groep patiënten die veelvuldig behandeld wordt terwijl deze groep de mediaan niet beïnvloedt. In dit geval wordt daarom de voorkeur gegeven voor het weergeven van de mediaan.

figuur: Gemiddeld aantal zittingen en mediaan in de totale populatie naar kalenderjaar waarin de behandeling heeft plaatsgevonden



figuur: Aantal zittingen fysiotherapie van patiënten bij wie de behandeling in 2011 heeft plaatsgevonden



tabel: Aantal zittingen fysiotherapie per patiënt per kalenderjaar voor de totale populatie, lijst -en niet-lijstaandoeningen en vijf veelvoorkomende verwijsdiagnosen/klachten

label	2007				N	% afgerond
	mediaan	gemiddelde	sd			
Totaal	7,0	12,1	15,5	11.929	58,9	
Chronische lijst	19,0	27,6	26,1	2.156	34,1	
Niet Chronische lijst	7,0	8,7	8,8	9.773	63,8	
Nr.1: L03 Lage-rugpijn zonder uitstraling [ex L86]	6,0	8,2	7,6	1.275	64,4	
Nr.2: L01 Nek symptomen/klachten [ex N01]	7,0	9,2	8,6	1.229	58,2	
Nr.3: L02 Rug symptomen/klachten	7,0	9,5	10,8	823	58,2	
Nr.4: L08 Schouder symptomen/klachten	8,0	10,9	11,8	716	60,3	
Nr.5: L15 Knie symptomen/klachten	7,0	9,4	9,9	669	70,9	

label	2008				
	mediaan	gemiddelde	sd	N	% afgerond
Totaal	7,0	12,0	15,4	13.834	62,5
Chronische lijst	21,0	28,1	25,7	2.531	34,3
Niet Chronische lijst	6,0	8,4	8,3	11.303	68,4
Nr.1: L03 Lage-rugpijn zonder uitstraling [ex L86]	6,0	8,2	8,4	1.433	67,1
Nr.2: L01 Nek symptomen/klachten [ex N01]	7,0	9,1	8,8	1.293	61,5
Nr.3: L02 Rug symptomen/klachten	6,0	9,3	10,6	951	62,3
Nr.4: L08 Schouder symptomen/klachten	7,0	10,1	12,0	913	66,0
Nr.5: L15 Knie symptomen/klachten	6,0	8,8	9,2	841	73,1

label	2009				
	mediaan	gemiddelde	sd	N	% afgerond
Totaal	7,0	12,2	15,5	13.973	63,3
Chronische lijst	19,0	27,4	26,1	2.612	35,0
Niet Chronische lijst	6,0	8,7	8,6	11.361	69,3
Nr.1: L03 Lage-rugpijn zonder uitstraling [ex L86]	6,0	8,1	8,2	1.495	68,7
Nr.2: L01 Nek symptomen/klachten [ex N01]	7,0	9,8	9,3	1.254	60,8
Nr.3: L02 Rug symptomen/klachten	7,0	9,6	11,0	989	63,2
Nr.4: L08 Schouder symptomen/klachten	6,5	9,6	10,6	1.040	68,9
Nr.5: L15 Knie symptomen/klachten	6,0	8,3	8,5	900	74,0

label	2010				
	mediaan	gemiddelde	sd	N	% afgerond
Totaal	7,0	11,7	15,5	9.430	60,9
Chronische lijst	19,0	27,4	26,2	1.673	33,9
Niet Chronische lijst	6,0	8,3	8,9	7.757	66,3
Nr.1: L03 Lage-rugpijn zonder uitstraling [ex L86]	6,0	7,9	9,1	931	64,3
Nr.2: L01 Nek symptomen/klachten [ex N01]	7,0	9,7	11,0	919	60,6
Nr.3: L02 Rug symptomen/klachten	7,0	9,6	10,4	668	60,0
Nr.4: L08 Schouder symptomen/klachten	6,0	9,3	11,1	923	70,6
Nr.5: L15 Knie symptomen/klachten	6,0	9,3	11,6	613	71,4

label	2011				
	mediaan	gemiddelde	sd	N	% afgerond
Totaal	7,0	11,6	15,7	6.216	58,0
Chronische lijst	21,0	28,4	26,2	1.120	32,4
Niet Chronische lijst	6,0	7,9	8,6	5.096	63,4
Nr.1: L03 Lage-rugpijn zonder uitstraling [ex L86]	5,0	7,0	7,0	637	62,4
Nr.2: L01 Nek symptomen/klachten [ex N01]	6,0	8,5	9,1	618	59,0
Nr.3: L02 Rug symptomen/klachten	6,0	9,4	11,0	537	59,3
Nr.4: L08 Schouder symptomen/klachten	7,0	10,8	10,9	475	61,9
Nr.5: L15 Knie symptomen/klachten	6,0	8,6	10,0	427	71,6

Behandeling

Behandelomvang – aantal zittingen per behandelingsperiode

Deze paragraaf beschrijft het aantal zittingen per behandelingsperiode, gegevens over het aantal zittingen per kalenderjaar zijn in de voorgaande paragraaf beschreven.

Voor het berekenen van het gemiddelde aantal zittingen en de mediaan per behandelingsperiode zijn patiënten één jaar gevolgd, omdat de meeste behandelingen niet langer dan een jaar duren en om te voorkomen dat enorme uitschieters (patiënten die jaren in behandeling zijn) de gemiddelde behandelomvang erg beïnvloeden. Zittingen die na dat jaar plaatsvonden zijn buiten beschouwing gelaten. Om deze reden lopen berekeningen één jaar achter.

De mediaan van het aantal zittingen schommelde tussen 2007 en 2010 tussen de zes en negen behandelingen per behandelingsperiode voor de vijf meest voorkomende aandoeningen. Voor schouderklachten ontvingen patiënten gemiddeld gezien de meeste behandelingen per behandelingsperiode.

tabel: Aantal zittingen fysiotherapie per patiënt per behandelingsperiode voor vijf veel voorkomende verwijfsdiagnosen/ klachten

Diagnose	2007			N
	med	gem	[95%-BI]	
Nek symptomen/klachten	8,0	9,8	[9,3 - 10,3]	971
Rug symptomen/klachten	7,0	9,9	[9,1 - 10,8]	661
Lage rugpijn zonder uitstraling	6,0	8,8	[8,3 - 9,3]	1.085
Schouder symptomen/klachten	9,0	12,3	[11,2 - 13,4]	578
Knie symptomen/klachten	8,0	10,7	[9,8 - 11,7]	574

Diagnose	2008			N
	med	gem	[95%-BI]	
Nek symptomen/klachten	8,0	9,5	[9,0 - 9,9]	1.066
Rug symptomen/klachten	7,0	8,8	[8,3 - 9,4]	782
Lage rugpijn zonder uitstraling	7,0	8,3	[7,9 - 8,7]	1.227
Schouder symptomen/klachten	8,0	11,6	[10,6 - 12,5]	769
Knie symptomen/klachten	7,0	9,6	[8,9 - 10,4]	730

Diagnose	2009			N
	med	gem	[95%-BI]	
Nek symptomen/klachten	8,0	9,5	[9,0 - 10,0]	934
Rug symptomen/klachten	7,0	9,5	[8,8 - 10,1]	774
Lage rugpijn zonder uitstraling	7,0	8,2	[7,9 - 8,6]	1.233
Schouder symptomen/klachten	7,0	9,5	[8,8 - 10,2]	819
Knie symptomen/klachten	6,0	9,1	[8,3 - 9,8]	740

Diagnose	2010			N
	med	gem	[95%-BI]	
Nek symptomen/klachten	7,0	8,8	[8,4 - 9,3]	700
Rug symptomen/klachten	7,0	8,8	[8,1 - 9,5]	493
Lage rugpijn zonder uitstraling	6,0	7,9	[7,4 - 8,3]	808
Schouder symptomen/klachten	9,0	11,4	[10,6 - 12,3]	537
Knie symptomen/klachten	7,0	10,4	[9,2 - 11,5]	464

Behandeling

Behandelomvang – behandelduur per kalenderjaar

Deze paragraaf beschrijft de behandelduur per kalenderjaar, gegevens over de behandelduur per behandelingsperiode zijn in de volgende paragraaf te lezen.

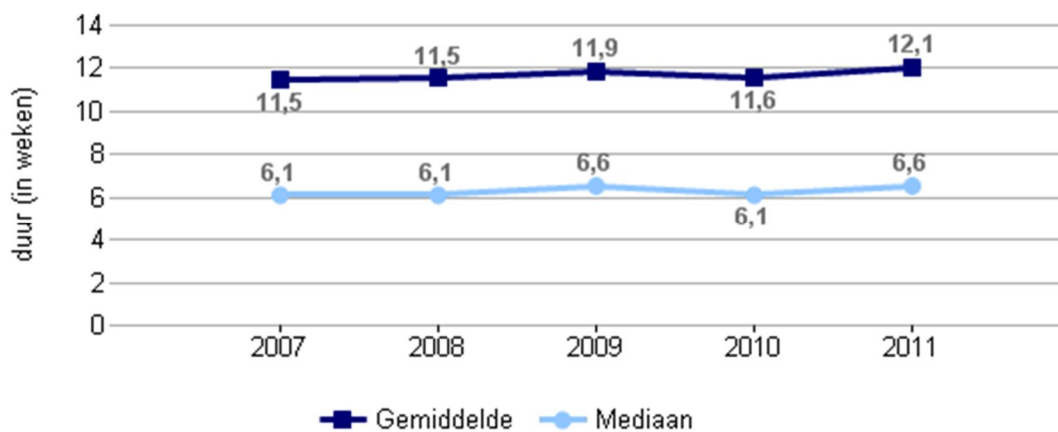
cijfers 2011

In 2011 werd ongeveer 32,2% van de patiënten maximaal vier weken per kalenderjaar behandeld en werd 40,1% van de patiënten tussen de één en drie maanden behandeld. De overige patiënten waren drie of meer maanden onder behandeling van de fysiotherapeut.

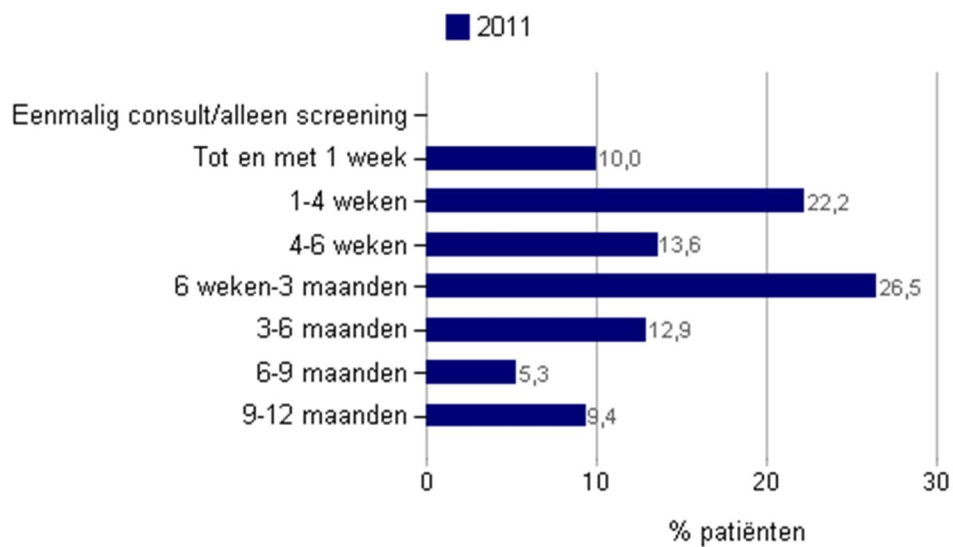
trendcijfers

In de periode tussen 2007 en 2011 zijn kleine schommelingen zichtbaar in de mediaan van het aantal weken van de behandelduur. In de afgelopen vijf jaar lag de mediaan van de behandelduur rond de zes weken.

figuur: Gemiddelde behandelduur en mediaan in de totale populatie naar kalenderjaar waarin de behandeling heeft plaatsgevonden



figuur: Behandelduur fysiotherapie van patiënten bij wie de behandeling in 2011 heeft plaatsgevonden



tabel: Behandelduur fysiotherapie (in weken) per patiënt per kalenderjaar voor de totale populatie, lijst- en niet-lijstaandoeningen en vijf veelvoorkomende verwijsdiagnosen/klachten

label	2007				
	mediaan	gemiddelde	sd	N	% afgerond
Totaal	6,1	11,5	13,6	11.929	58,9
Chronische lijst	15,9	22,1	18,0	2.156	34,1
Niet Chronische lijst	5,3	9,2	11,1	9.773	63,8
Nr.1: L03 Lage-rugpijn zonder uitstraling [ex L86]	4,9	8,9	11,2	1.275	64,4
Nr.2: L01 Nek symptomen/klachten [ex N01]	6,1	10,2	11,8	1.229	58,2
Nr.3: L02 Rug symptomen/klachten	5,4	10,7	13,3	823	58,2
Nr.4: L08 Schouder symptomen/klachten	6,8	10,1	10,9	716	60,3
Nr.5: L15 Knie symptomen/klachten	6,0	8,4	9,3	669	70,9

label	2008				
	mediaan	gemiddelde	sd	N	% afgerond
Totaal	6,1	11,5	13,6	13.834	62,5
Chronische lijst	17,3	22,6	17,8	2.531	34,3
Niet Chronische lijst	5,1	9,1	11,1	11.303	68,4
Nr.1: L03 Lage-rugpijn zonder uitstraling [ex L86]	5,1	9,4	11,8	1.433	67,1
Nr.2: L01 Nek symptomen/klachten [ex N01]	5,9	10,7	12,7	1.293	61,5
Nr.3: L02 Rug symptomen/klachten	5,9	11,0	13,3	951	62,3
Nr.4: L08 Schouder symptomen/klachten	5,7	9,0	10,6	913	66,0
Nr.5: L15 Knie symptomen/klachten	5,3	8,2	9,4	841	73,1

label	2009				
	mediaan	gemiddelde	sd	N	% afgerond
Totaal	6,6	11,9	13,7	13.973	63,3
Chronische lijst	15,4	21,5	17,6	2.612	35,0
Niet Chronische lijst	5,7	9,7	11,6	11.361	69,3
Nr.1: L03 Lage-rugpijn zonder uitstraling [ex L86]	5,1	9,5	11,5	1.495	68,7
Nr.2: L01 Nek symptomen/klachten [ex N01]	7,1	12,2	13,5	1.254	60,8
Nr.3: L02 Rug symptomen/klachten	6,6	11,8	13,6	989	63,2
Nr.4: L08 Schouder symptomen/klachten	5,6	8,7	10,4	1.040	68,9
Nr.5: L15 Knie symptomen/klachten	5,1	8,2	9,6	900	74,0

label	2010				
	mediaan	gemiddelde	sd	N	% afgerond
Totaal	6,1	11,6	13,5	9.430	60,9
Chronische lijst	16,1	21,8	17,3	1.673	33,9
Niet Chronische lijst	5,3	9,3	11,4	7.757	66,3
Nr.1: L03 Lage-rugpijn zonder uitstraling [ex L86]	5,4	9,8	11,7	931	64,3
Nr.2: L01 Nek symptomen/klachten [ex N01]	6,3	11,6	13,1	919	60,6
Nr.3: L02 Rug symptomen/klachten	6,2	12,4	14,4	668	60,0
Nr.4: L08 Schouder symptomen/klachten	5,1	8,7	10,7	923	70,6
Nr.5: L15 Knie symptomen/klachten	5,1	8,6	10,1	613	71,4

label	2011				
	mediaan	gemiddelde	sd	N	% afgerond
Totaal	6,6	12,1	13,9	6.216	58,0
Chronische lijst	17,0	22,5	17,7	1.120	32,4
Niet Chronische lijst	5,7	9,8	11,8	5.096	63,4
Nr.1: L03 Lage-rugpijn zonder uitstraling [ex L86]	5,1	9,6	11,4	637	62,4
Nr.2: L01 Nek symptomen/klachten [ex N01]	6,3	11,7	13,9	618	59,0
Nr.3: L02 Rug symptomen/klachten	6,4	12,3	14,5	537	59,3
Nr.4: L08 Schouder symptomen/klachten	7,4	11,1	10,7	475	61,9
Nr.5: L15 Knie symptomen/klachten	5,4	8,6	9,9	427	71,6

Behandeling

Behandelomvang – behandelduur per behandelingsperiode

Deze paragraaf beschrijft de behandelduur per behandelingsperiode, gegevens over de behandelduur per kalenderjaar zijn in de voorgaande paragraaf te lezen.

Voor het berekenen van de gemiddelde behandelduur en de mediaan per behandelingsperiode zijn patiënten één jaar gevolgd, omdat de meeste behandelingen niet langer dan een jaar duren en om te voorkomen dat enorme uitschieters (patiënten die jaren in behandeling zijn) de gemiddelde behandelomvang erg beïnvloeden. Zittingen die na dat jaar plaatsvonden zijn buiten beschouwing gelaten. Om deze reden lopen berekeningen één jaar achter.

In de periode tussen 2007 en 2010 schommelt de mediaan van de behandelduur per behandelingsperiode zo rond de vijf a zes weken voor de meest voorkomende aandoeningen. De mediaan van de behandelduur voor patiënten met schouderklachten schommelt tussen de vijf en acht weken.

tabel: Behandelduur fysiotherapie (in weken) per patiënt *per behandelingsperiode* voor vijf veel voorkomende verwijdsdiagnosen

Diagnose	2007			N
	med	gem	[95%-BI]	
Nek symptomen/klachten	6,7	10,0	[9,3 - 10,6]	971
Rug symptomen/klachten	5,9	10,6	[9,6 - 11,6]	661
Lage rugpijn zonder uitstraling	5,1	8,9	[8,2 - 9,5]	1.085
Schouder symptomen/klachten	8,1	11,4	[10,4 - 12,3]	578
Knie symptomen/klachten	6,4	9,4	[8,6 - 10,3]	574

Diagnose	2008			N
	med	gem	[95%-BI]	
Nek symptomen/klachten	6,1	10,6	[9,9 - 11,3]	1.066
Rug symptomen/klachten	6,1	9,9	[9,1 - 10,6]	782
Lage rugpijn zonder uitstraling	5,1	9,1	[8,5 - 9,7]	1.227
Schouder symptomen/klachten	6,1	10,0	[9,2 - 10,8]	769
Knie symptomen/klachten	6,0	8,9	[8,1 - 9,6]	730

Diagnose	2009			N
	med	gem	[95%-BI]	
Nek symptomen/klachten	6,6	10,8	[10,1 - 11,6]	934
Rug symptomen/klachten	6,3	10,6	[9,8 - 11,5]	774
Lage rugpijn zonder uitstraling	5,4	9,3	[8,7 - 9,9]	1.233
Schouder symptomen/klachten	5,7	8,8	[8,1 - 9,5]	819
Knie symptomen/klachten	5,1	8,4	[7,7 - 9,1]	740

Diagnose	2010			N
	med	gem	[95%-BI]	
Nek symptomen/klachten	6,4	10,5	[9,6 - 11,3]	700
Rug symptomen/klachten	6,1	10,8	[9,7 - 11,9]	493
Lage rugpijn zonder uitstraling	5,9	9,5	[8,7 - 10,2]	808
Schouder symptomen/klachten	8,1	11,9	[10,9 - 12,8]	537
Knie symptomen/klachten	6,3	10,2	[9,2 - 11,3]	464

Behandeling

Prestaties

Bij het declareren van een zitting wordt onderscheid gemaakt tussen verschillende behandelvormen, zoals een reguliere behandeling in de praktijk, een behandeling bij de patiënt thuis of een groepsbehandeling. Dit zijn de zogenoemde prestaties, welke zijn vastgesteld door de Nederlandse Zorgautoriteit (NZa).

cijfers 2011

In 2011 werd 77,6% van de behandelingen in de fysiotherapiepraktijk gegeven. In 15,1% van de gevallen bezocht de fysiotherapeut de patiënt thuis of in een instelling. Bij 2,8% van de declaraties was sprake van een intake na verwijzing; het percentage intake na screening lag op 1,0%.

trendcijfers

Het aandeel reguliere zittingen schommelde de afgelopen jaren rond de 77%, het aandeel zittingen bij de patiënt rond de 10% en het aandeel zittingen in instelling rond de 5%.

tabel: Declaraties van zittingen fysiotherapie naar de behandelvorm (prestatiecode) naar het jaar van behandeling in de praktijk (% zittingen)

	2007	2008	2009	2010	2011
Reguliere zittingen	78,3	75,5	76,6	76,6	77,6
Reguliere zittingen bij patiënt	10,7	10,8	10,0	8,9	9,9
Reguliere zittingen in instelling	4,5	4,6	5,5	4,9	5,2
Groepsbehandelingen	0,1	0,5	0,5	0,2	0,3
Eenmalig onderzoek/consult	0,1	0,2	0,2	0,3	0,0
Screeningen	1,5	1,6	2,1	2,7	2,5
Intakes na screening	1,5	1,7	1,6	1,7	1,0
Intakes na verwijzing	3,0	3,2	3,1	2,9	2,8
Praktijkspecifieke codes	0,2	1,8	0,2	1,4	0,2
Overige prestatiecodes	0,2	0,2	0,3	0,3	0,4
Aantal zittingen in LIPZ	165.824	172.726	181.832	132.999	103.137
Onbekend	6	120	10	3	26

Praktijkspecifieke codes zijn codes die de praktijk zelf geeft aan handelingen die buiten de lijst met officiële prestatiecodes van de NZa vallen, bijvoorbeeld voor het verstrekken van tape.

Behandeling

Verrichtingen

Na afloop van de behandelreeks registreren LiPZ-therapeuten wat zij tijdens de behandelingen gedaan hebben, dit zijn de zogenoemde verrichtingen. Deze verrichtingen zijn gebaseerd op de Classificatie Verrichtingen Paramedische Bewegingsberoepen.¹ Ten behoeve van de LiPZ-registratie kunnen therapeuten drie verrichtingen registreren die het meest frequent zijn toegepast.

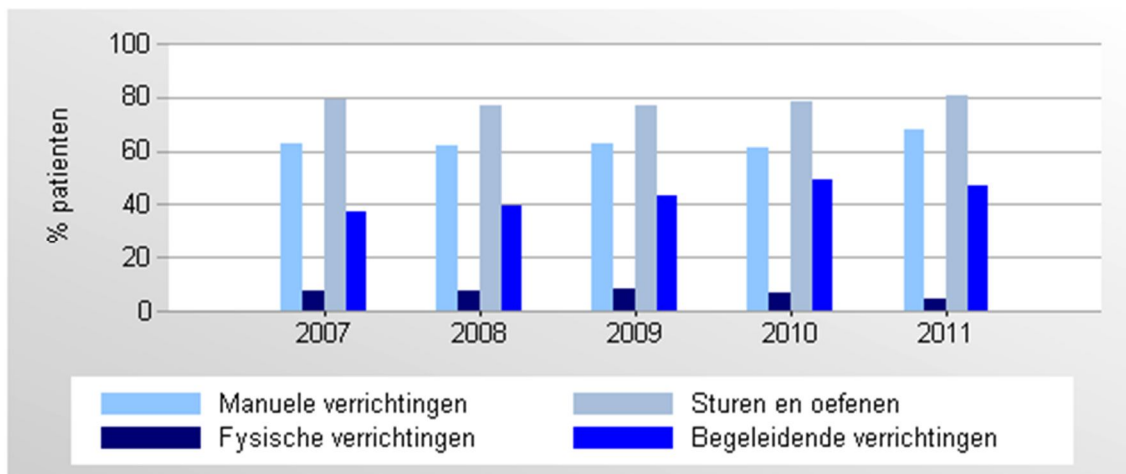
cijfers 2011

In 2011 bestond de behandeling bij 80,7% van de patiënten in ieder geval uit sturen en oefenen. Ook manuele verrichtingen nemen een belangrijke plaats in tijdens de fysiotherapeutische behandeling; in 2011 werd bij 67,7% van de patiënten manuele verrichtingen uitgevoerd.

trendcijfers

Het sturen en oefenen van functies en vaardigheden was in de afgelopen vijf jaar de meest toegepaste verrichting in de fysiotherapiepraktijk, gevolgd door manuele verrichtingen. Het aandeel fysische verrichtingen is de afgelopen jaren aanzienlijk gedaald, van 7,7% in 2007 en 2008 naar 4,5% in 2011. Het aantal begeleidende verrichtingen is sinds 2009 sterk toegenomen.

figuur: Verrichtingen bij patiënten fysiotherapie naar het jaar waarin de behandeling heeft plaatsgevonden



tabel: Verrichtingen bij patiënten fysiotherapie naar het jaar waarin de behandeling heeft plaatsgevonden

	2007	2008	2009	2010	2011
Manuele verrichtingen	62,7	61,9	62,7	61,2	67,7
teweegbrengen beweging	35,0	36,7	37,8	42,2	42,3
masseren	38,7	36,6	36,5	31,3	36,1
Fysische verrichtingen	7,7	7,7	8,4	6,9	4,5
Sturen en oefenen	79,1	77,0	77,1	78,4	80,7
individueel - functies	63,9	61,2	59,5	58,1	58,5
groep - functies	0,7	1,1	0,9	0,8	0,5
individueel - vaardigheden	26,2	25,3	26,7	30,7	32,0
groep - vaardigheden	0,4	0,8	0,5	0,3	0,4
Begeleidende verrichtingen	37,5	39,8	43,3	49,2	47,0
informereren /adviseren	36,9	39,3	42,8	48,8	46,6
bieden van steun	1,0	0,8	0,9	0,9	1,2
begeleiden niet gespecificeerd	0,0	0,0	0,0	0,1	0,0
Overige verrichtingen	0,8	3,1	4,0	7,0	0,8
Aantal patiënten in LIPZ	8.035	8.545	9.163	7.040	4.827
Onbekend	2.273	2.617	2.338	1.946	2.003

¹ <http://www.fysionet.nl/cvpb-fysio-februari2009-01.pdf>

Samenvatting behandeling

jaar

In 2011 werd bij 70,9% van de patiënten naast een doel op lichaamsfunctieniveau ook een doel op activiteitsniveau geformuleerd. Bij 8,1% van de patiënten werd alleen een screening en/of eenmalig onderzoek verricht en bij 45,5% van de patiënten werd de behandeling binnen zes zittingen afgesloten. Ongeveer een derde van de patiënten werd maximaal vier weken behandeld. In 2011 werd 77,6% van de reguliere behandelingen in de praktijk gegeven en in 15,1% van de gevallen bezocht de fysiotherapeut de patiënt thuis of in een instelling. In 2011 bestond de behandeling van 80,7% van de patiënten in ieder geval uit sturen en oefenen.

trend

Tussen 2007 en 2011 werd bij steeds meer patiënten naast een doel op lichaamsfunctieniveau ook een doel op activiteitsniveau geformuleerd. De mediaan van het totale aantal zittingen is sinds 2007 stabiel en ligt op zeven behandelingen per kalenderjaar. De mediaan van het aantal zittingen schommelde tussen 2007 en 2010 tussen de zes en negen behandelingen per behandelingsperiode voor de vijf meest voorkomende aandoeningen. In de periode tussen 2007 en 2010 schommelt de mediaan van de behandelduur per behandelingsperiode zo rond de vijf a zes weken voor de meest voorkomende aandoeningen. De mediaan van de behandelduur voor patiënten met schouderklachten schommelt tussen de vijf en acht weken. Het aandeel reguliere zittingen schommelde de afgelopen jaren rond de 77%. Het sturen en oefenen van functies en vaardigheden was in de afgelopen vijf jaar de meest toegepaste verrichting in de fysiotherapiepraktijk, gevolgd door manuele verrichtingen.

Evaluatie

Reden einde zorg

cijfers 2011

Bij 83,6% van de patiënten werd de behandeling in 2011 beëindigd omdat de patiënt uitbehandeld was. In 4,0% van de gevallen werd de behandeling beëindigd door de fysiotherapeut en 6,3% van de patiënten beëindigde de behandeling op eigen initiatief.

trendcijfers

In de afgelopen jaren zijn er kleine schommelingen in de redenen waarom de fysiotherapeutische behandeling beëindigd is. Bij de grootste groep patiënten werd de behandeling gestopt omdat de patiënt was uitbehandeld. In ongeveer 6% van de gevallen heeft de patiënt zelf de behandeling gestaakt.

tabel: Reden voor beëindiging van de zorg bij patiënten fysiotherapie naar het jaar waarin de behandeling heeft plaatsgevonden (% patiënten)*

	2007	2008	2009	2010	2011
Patiënt uitbehandeld	82,9	81,7	79,8	82,4	83,6
Maximaal aantal vergoede zittingen bereikt	2,9	2,9	2,5	2,0	1,9
Gestaakt door patiënt	4,6	5,4	6,0	5,8	6,3
Gestaakt door verwijzer	0,7	0,8	0,6	0,3	0,3
Gestaakt door paramedicus	4,5	4,3	4,9	3,6	4,0
Anders	4,5	4,8	6,3	5,9	3,8
Behandeling niet beëindigd	4.621	5.602	5.647	4.470	3.857
Aantal patiënten in LIPZ	5.557	5.311	5.487	4.097	2.934
Onbekend	71	57	87	59	22

© LIPZ

* Behandelingen worden aan het einde niet altijd geregistreerd als 'afgesloten', omdat patiënten op deze manier bij eventuele terugval eenvoudig opnieuw in behandeling kunnen worden genomen. Hierdoor ontstaat een groep patiënten bij wie de reden voor beëindiging van de zorg onbekend is

Evaluatie

Resultaat

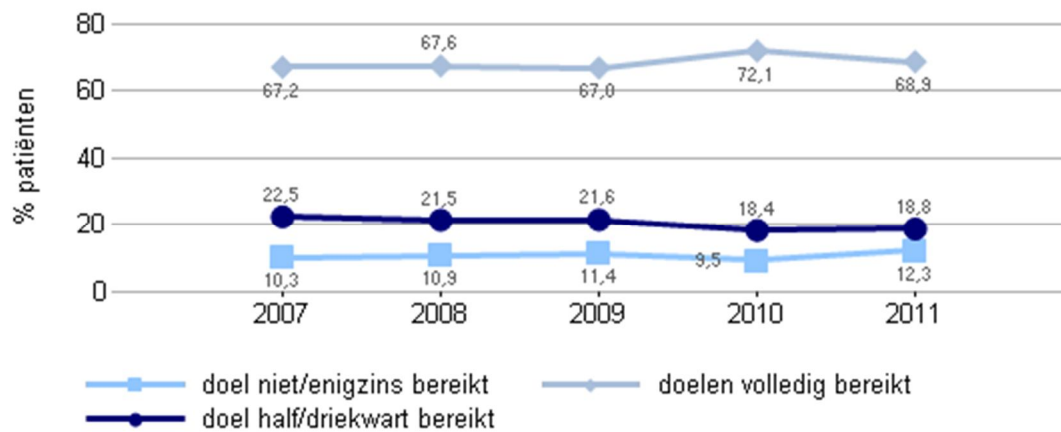
cijfers 2011

Volgens de behandelend fysiotherapeuten heeft 68,9% van de patiënten de behandeldoelen volledig behaald bij het beëindigen van de behandeling. Het percentage patiënten dat de behandeldoelen niet bereikt heeft lag in 2011 op 6,3%.

trendcijfers

De afgelopen jaren heeft ongeveer 70% van de patiënten de gestelde behandeldoelen volledig behaald. Het percentage patiënten dat de behandeldoelen helemaal niet bereikte lag de afgelopen jaren rond de 6%.

figuur: Het resultaat van de behandeling naar oordeel van de therapeut bij patiënten fysiotherapie naar jaar waarin de behandeling heeft plaatsgevonden



tabel: Het resultaat van de behandeling naar het oordeel van de therapeut bij patiënten fysiotherapie naar jaar waarin de behandeling heeft plaatsgevonden (% patiënten)*

	2007	2008	2009	2010	2011
Behandeldoelen niet bereikt	5,6	6,4	5,7	4,6	6,3
Behandeldoelen enigzins bereikt	4,7	4,5	5,8	4,8	6,1
Behandeldoelen voor de helft bereikt	6,3	5,4	5,8	5,0	4,0
Behandeldoelen voor driekwart bereikt	16,1	16,1	15,7	13,4	14,8
Behandeldoelen volledig bereikt	67,2	67,6	67,0	72,1	68,9
Aantal patiënten in LIPZ	4.861	4.709	5.423	4.299	2.922
Onbekend	5.447	6.453	6.078	4.687	3.908

© LIPZ

* Behandelingen worden aan het einde niet altijd geregistreerd als 'afgesloten', omdat patiënten op deze manier bij eventuele terugval eenvoudig opnieuw in behandeling kunnen worden genomen. Hierdoor ontstaat een groep patiënten bij wie het resultaat onbekend is

Samenvatting evaluatie

jaar

In 2011 werd bij ongeveer 84% van de patiënten de behandeling afgesloten omdat de patiënt uitbehandeld was. Bij beëindiging van de behandeling had ongeveer 68% van de patiënten de behandeldoelen volledig behaald en behaalde ongeveer 6% van de patiënten de behandeldoelen niet.

trend

Bij de meerderheid van de patiënten werd de behandeling gestopt omdat de patiënt was uitbehandeld. In de afgelopen vijf jaar heeft ongeveer 70% van de patiënten de behandeldoelen volledig behaald en behaalde 6% van de patiënten de behandeldoelen niet.