



Deze brochure is een uitgave van het NIVEL in 2005. De gegevens mogen met bronvermelding (R.J. Kenens, L. Hingstman, *Cijfers uit de registratie van ergotherapeuten – peiling 2004*, NIVEL 2005) worden gebruikt. Gezien het openbare karakter van NIVEL publicaties kunt u altijd naar deze pdf doorlinken. De brochure is te bestellen via [receptie@nivel.nl](mailto:receptie@nivel.nl).

Ga (terug) naar de website:  
<http://www.nivel.nl/beroepeninzorg>

# **Cijfers uit de registratie van ergotherapeuten peiling 2004**

Nederlands instituut voor  
onderzoek van de gezondheidszorg

**Cijfers uit de registratie van beroepen in de  
gezondheidszorg**

**CIJFERS UIT DE REGISTRATIE VAN  
ERGOTHERAPEUTEN**

**Peiling 2004**

R.J. Kenens  
L. Hingstman

Juni 2005

NIVEL  
Postbus 1568, 3500 BN UTRECHT  
Telefoon: 030 - 2729700  
Internet: [www.nivel.nl](http://www.nivel.nl)  
E-mail: [nivel@nivel.nl](mailto:nivel@nivel.nl)

Het NIVEL verzamelt en verspreidt kennis en informatie over structuur en functioneren van de gezondheidszorg.

Tot de activiteiten van het NIVEL behoren het verrichten van wetenschappelijk onderzoek, registratie- en documentatieactiviteiten alsmede het beheren van een (algemeen toegankelijke) bibliotheek.

Deze brochure staat ook op onze internetpagina:  
<http://www.nivel.nl/beroepeninzorg>.

| <b>INHOUDSOPGAVE</b>                    | <b>pag.</b> |
|---|-------------|
| 1. INLEIDING                            | 5           |
| 2. AANTAL ERGOTHERAPEUTEN               | 6           |
| 3. SAMENSTELLING BEROEPSGROEP           | 8           |
| 4. INSTELLINGEN/PRAKTIJKEN              | 13          |
| 5. SPREIDING EN DICHTHEID               | 15          |
| 6. WENSEN EN TOEKOMST                   | 19          |
| 7. PAS AFGESTUDEERDE<br>ERGOTHERAPEUTEN | 20          |
| 8. SAMENVATTING                         | 23          |



## 1. INLEIDING

Het NIVEL beschikt over een aantal registraties van beroepsbeoefenaren in de gezondheidszorg (huisartsen, verloskundigen, fysiotherapeuten, ergotherapeuten en oefentherapeuten Cesar en Mensendieck). Het Registratieproject Ergotherapeuten wordt gefinancierd door de Nederlandse Vereniging voor Ergotherapie (NVE) en is eind 1995 van start gegaan met de ondertekening van een samenwerkingsovereenkomst tussen de NVE en het NIVEL. Het doel van het registratieproject is een periodieke gegevensverzameling en rapportage over het aanbod van ergotherapeuten in Nederland. In het project is een tweetal registraties opgenomen:

- de registratie van 'werkzame ergotherapeuten' en
- de registratie van 'pas afgestudeerde ergotherapeuten'.

### ***Registratie van 'werkzame ergotherapeuten'***

Op basis van gegevens uit dit registratiesysteem kunnen onder andere de volgende vragen beantwoord worden:

- hoeveel ergotherapeuten zijn er in Nederland werkzaam?
- wat is de leeftijdsopbouw van alle werkzame ergotherapeuten?
- wat is de in- en uitstroom onder de groep werkzame ergotherapeuten?
- in welk type instelling/praktijk zijn ergotherapeuten werkzaam?
- in welk werkveld zijn ergotherapeuten werkzaam?
- hoe is de spreiding en dichtheid van de beroepsgroep over Nederland?

De NVE en de opleidingen zijn belangrijke gegevensbronnen waaruit het Registratieproject Ergotherapeuten zijn informatie verkrijgt. Daarnaast worden alle (bij het NIVEL bekende) werkzame ergotherapeuten elke twee jaar schriftelijk geënuquêteerd. De respons op de peiling van 2004 bedraagt 81%. De voorgaande peiling van 2002 kende een respons van 92%.

Gezien de opzet van het registratiesysteem van werkzame ergotherapeuten kunnen, in het licht van achteraf uitgevoerde correcties en toevoegingen, reeds gepubliceerde cijfers bijgesteld worden. De gegevensbestanden worden dus niet 'bevoren', hetgeen betekent dat er kleine verschillen kunnen optreden met eerder gepubliceerde statistische overzichten.

### ***Registratie van 'pas afgestudeerde ergotherapeuten'***

Sinds 1996 registreert het NIVEL gegevens van recentelijk afgestudeerde ergotherapeuten met betrekking tot hun werkzaamheden. Indien zij nog niet als ergotherapeut werkzaam zijn, wordt naar hun wensen met betrekking tot hun toekomstige werkzaamheden als ergotherapeut geïnformeerd. De gegevens worden verkregen via een enquête die tweejaarlijks op peildatum (1 januari) wordt gehouden onder alle ergotherapeuten die de opleiding in de daaraan voorafgaande 2 jaren hebben voltooid en/of in een vorige peiling te kennen hebben gegeven dat zij (nog) geen vaste werkring hebben gevonden en nog op zoek zijn naar werk. Voor de peiling 2004 zijn alle ergotherapeuten die in 2002 en 2003 zijn afgestudeerd, schriftelijk geënquêteerd. De respons op deze enquête bedroeg 79% (in 2002: 86%). Ergotherapeuten die vrijwel gelijk na het afstuderen met de werkzaamheden zijn gestart, zijn opgenomen in de eerder beschreven registratie van werkzame ergotherapeuten.

## **2. AANTAL ERGOTHERAPEUTEN**

### **Aantal en groei**

Op 1 januari 2004 telt Nederland naar schatting 2.840 ergotherapeuten (tabel 1). Ten opzichte van de vorige peiling in 2002 is het aantal ergotherapeuten met 305 toegenomen, ofwel een groei van 12%.

Tabel 1: Aantal werkzame ergotherapeuten<sup>1</sup>, op 1 januari

| Jaar | Aantal |
|------|--------|
| 1980 | 580    |
| 1985 | 860    |
| 1990 | 1.180  |
| 1991 | 1.210  |
| 1992 | 1.310  |
| 1993 | 1.370  |
| 1994 | 1.510  |
| 1995 | 1.575  |
| 1996 | 1.650  |
| 1997 | 1.750  |
| 1998 | 1.850  |
| 1999 | 1.915  |
| 2000 | 2.015  |
| 2001 | 2.350  |
| 2002 | 2.535  |
| 2003 | 2.730  |
| 2004 | 2.840  |

<sup>1</sup> De aantallen voor de jaren 1996, 1998, 2000, 2002 en 2004 zijn gebaseerd op gegevens uit de NIVEL-registratie van ergotherapeuten, waarbij via extrapolaties rekening is gehouden met de non-respons. De aantallen voor de overige jaren zijn grotendeels gebaseerd op schattingen op basis van organisatiegraad bij de NVE en de beroepsdeelname.

### **In- en uitstroom**

De groei van het aantal ergotherapeuten is het resultaat van in- en uitstroom. In de periode 2002-2004 (periode tussen twee peilingen) zijn naar schatting 705 ergotherapeuten met de werkzaamheden binnen de ergotherapie gestart.

Deze groep bestaat voor een groot deel (58%) uit ergotherapeuten die recent zijn afgestudeerd. In dezelfde periode hebben naar schatting 400 ergotherapeuten de werkzaamheden (voorlopig) neergelegd. De helft van hen geeft aan gestopt te zijn vanwege het aanvaarden van een andere functie. In 43% van de gevallen gaat het daarbij om een functie buiten de zorg. Andere redenen die relatief vaak



worden genoemd zijn: gezinsomstandigheden (12%) en ziekte (11%). Uitstroom in verband met pensioen of vervroegde uittreding speelt nauwelijks (3%) een rol.

### **3. SAMENSTELLING BEROEPSGROEP**

#### **Geslacht**

Het beroep van ergotherapeut wordt voornamelijk uitgeoefend door vrouwen. In 2004 is 93% van alle werkzame ergotherapeuten vrouw. Dit percentage is de afgelopen jaren redelijk constant gebleven.

#### **Leeftijd**

De beroepsgroep ergotherapeuten wordt gekenmerkt door een relatief jonge leeftijdsopbouw (tabel 2). De gemiddelde leeftijd van ergotherapeuten is 35 jaar. Bijna 40% van de ergotherapeuten is jonger dan 30 jaar. Ten opzichte van de vorige peiling (2002) is het percentage werkzame ergotherapeuten jonger dan 30 jaar met 4% toegenomen (was 36%). Overigens ligt het percentage 'jongeren' aanmerkelijk hoger dan bij fysiotherapeuten, waar 12% van de werkzamen jonger is dan 30 jaar.

Tabel 2: Leeftijdopbouw van werkzame ergotherapeuten naar geslacht, op 1 januari 2004

|        | man |        | vrouw |        | totaal |        |
|--------|-----|--------|-------|--------|--------|--------|
|        | abs | %      | abs   | %      | abs    | %      |
| < 25   | 14  | 6,8%   | 303   | 11,5%  | 317    | 11,2%  |
| 25-29  | 42  | 20,5%  | 763   | 29,0%  | 804    | 28,3%  |
| 30-34  | 30  | 14,6%  | 444   | 16,9%  | 475    | 16,7%  |
| 35-39  | 24  | 11,7%  | 378   | 14,3%  | 402    | 14,2%  |
| 40-44  | 35  | 17,1%  | 269   | 10,2%  | 304    | 10,7%  |
| 45-49  | 19  | 9,3%   | 196   | 7,4%   | 215    | 7,6%   |
| 50-54  | 37  | 18,0%  | 187   | 7,1%   | 224    | 7,9%   |
| 55-59  | 4   | 2,0%   | 85    | 3,2%   | 89     | 3,1%   |
| >= 60  | -   | -      | 10    | 0,4%   | 10     | 0,4%   |
| totaal | 205 | 100,0% | 2.635 | 100,0% | 2.840  | 100,0% |

### Werkveld

Van de werkzame ergotherapeuten heeft circa 15% twee of meer werkplekken binnen de ergotherapie. Zij werken bijvoorbeeld in een verpleeg-/verzorgingshuis én in een ziekenhuis of in twee verschillende ziekenhuizen. Indien alleen rekening gehouden wordt met de werkplek waar men het meeste aantal uren werkzaam is - het zogenaamde 'hoofdwerkveld' - dan blijkt dat per 1 januari 2004 de meeste ergotherapeuten in verpleeg- en verzorgingshuizen (31%) en revalidatiecentra (22%) werkzaam zijn (tabel 3). Ten opzichte van voorgaande peilingen zijn er geen grote verschuivingen opgetreden in de relatieve verdeling van het aantal werkzame ergotherapeuten naar 'hoofdwerkveld'. Alleen blijkt het aandeel in het verpleeg-/verzorgingshuis iets te zijn gedaald.

Tabel 3: Relatieve verdeling van het aantal werkzame ergotherapeuten naar 'hoofdwerkveld'<sup>1</sup>, per 1 januari

|   | 2000         | 2002         | 2004         |
|---|--------------|--------------|--------------|
| <b>Intramuraal<sup>2</sup></b>            | <b>79,9%</b> | <b>77,5%</b> | <b>75,6%</b> |
| -verpleeghuis/verzorgingshuis             | 32,4%        | 32,1%        | 30,5%        |
| -revalidatiecentrum                       | 27,0%        | 22,7%        | 21,5%        |
| -ziekenhuis <sup>3</sup>                  | 13,1%        | 13,5%        | 14,0%        |
| -psychiatrische instelling                | 4,8%         | 3,8%         | 3,6%         |
| -inst. verstand. gehandicapten            | 2,6%         | 2,6%         | 2,8%         |
| -inst. visueel gehandicapten <sup>4</sup> |              | 2,9%         | 3,2%         |
| <b>Extramuraal</b>                        | <b>12,7%</b> | <b>13,7%</b> | <b>15,7%</b> |
| -vrijgevestigd                            | 2,2%         | 3,3%         | 3,7%         |
| -dagverblijf/activiteitencentrum          | 1,3%         | 0,7%         | 1,0%         |
| -overig (thuiszorg, WVG, GGD, ZVN etc.)   | 9,2%         | 9,7%         | 11,0%        |
| <b>Onderwijs</b>                          | <b>2,9%</b>  | <b>4,3%</b>  | <b>4,6%</b>  |
| -scholen (bijzonder onderwijs)            | 2,0%         | 2,3%         | 2,6%         |
| -docent opleiding                         | 0,9%         | 2,0%         | 2,0%         |
| <b>Overig</b>                             | <b>4,4%</b>  | <b>4,5%</b>  | <b>4,2%</b>  |
| Totaal                                    | 100,0%       | 100,0%       | 100,0%       |

<sup>1</sup> 'Hoofdwerkveld' is het werkveld waar men het meeste aantal uren per week werkzaam is.

<sup>2</sup> Van de ergotherapeuten die hun 'hoofdwerkveld' binnen de intramurale sector hebben, besteedt 34% in 2004 ook tijd aan enkelvoudige extramurale ergotherapie (EEE). In 2002 gold dat voor ongeveer de helft.

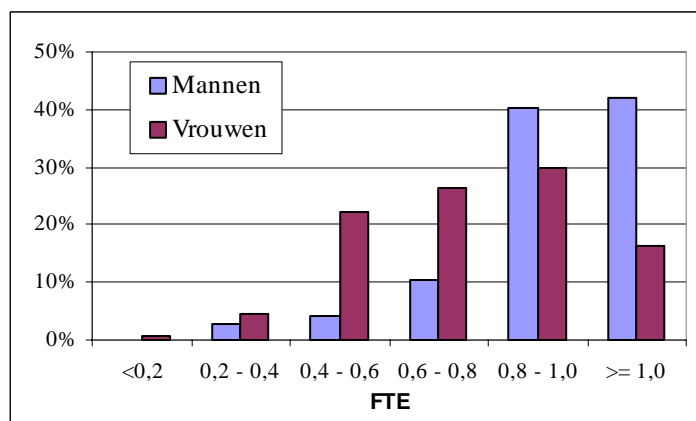
<sup>3</sup> Inclusief psychiatrische afdeling in algemene en academische ziekenhuizen.

<sup>4</sup> Vóór 2002 werden de ergotherapeuten werkzaam in instellingen voor visueel gehandicapten tot de revalidatiecentra gerekend.

### Omvang werkzaamheden

Het overgrote deel (82%) van de ergotherapeuten werkt parttime (figuur 1). Gemiddeld werken zij 0,75 FTE. Maken we onderscheid naar geslacht dan blijkt dat vrouwelijke ergotherapeuten (0,74 FTE) gemiddeld een kortere werkweek hebben dan hun mannelijke collega's (0,90 FTE).

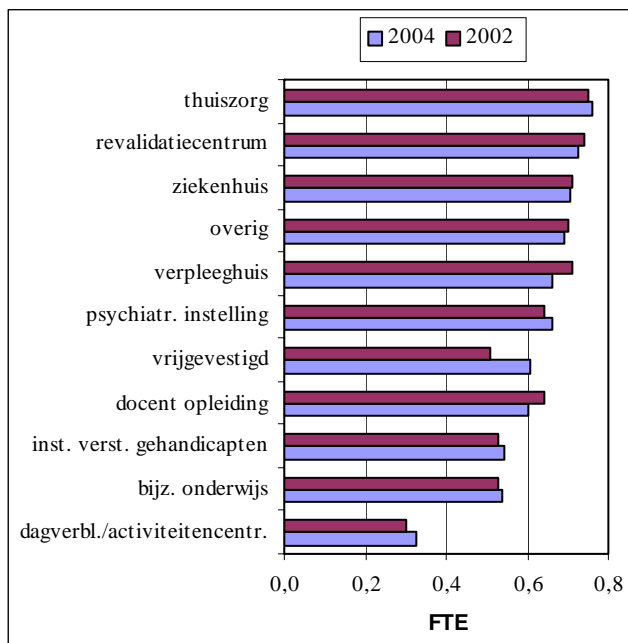
Figuur 1: Gemiddelde omvang van de werkweek (in FTE) van ergotherapeuten<sup>1</sup>, per 1 januari 2004



<sup>1</sup> Verondersteld wordt dat 1 FTE gelijk is aan 36 uur.

Als vervolgens voor de verschillende werkvelden wordt gekeken naar de omvang van de gemiddelde werkweek dan blijken er aanzienlijke verschillen te zijn (figuur 2). In 2004 werken ergotherapeuten in de thuiszorg gemiddeld per week het meeste aantal FTE (0,76). In dagverblijven of activiteitencentra werkten zij in 2004 per week gemiddeld het minste aantal FTE (0,32).

Figuur 2: Gemiddelde omvang van de werkweek (in FTE) van ergotherapeuten naar type instelling/ praktijk<sup>1</sup>, op 1 januari 2002 en 2004



<sup>1</sup> Ziekenhuizen: inclusief psychiatrische afdeling in algemene en academische ziekenhuizen.

### Enkelvoudige extramurale ergotherapie (EEE)

Op basis van de ingevulde enquêtes zijn er 679 ergotherapeuten die aan enkelvoudige extramurale ergotherapie (EEE) doen. Als rekening wordt gehouden met de non-respons, dan zijn er naar schatting 810 ergotherapeuten die aan EEE doen, tegenover 800 in 2002. Zij besteden gemiddeld per week 7,6 uur aan EEE.

### Aantal jaren werkzaam in huidige instelling/praktijk

Van de op 1 januari 2004 werkzame ergotherapeuten in Nederland is 57% tussen 1 januari 1999 en 1 januari 2004 met de werkzaamheden als ergotherapeut in de huidige

instelling/praktijk begonnen, terwijl 5% van hen meer dan 20 jaar als ergotherapeut in de huidige instelling/praktijk werkt. De huidige groep ergotherapeuten is gemiddeld 6,7 jaar geleden in de instelling begonnen wazit gemiddeld 9 jaar in het vak.

#### **Opleidingsinstituut**

Van de huidige groep werkzame ergotherapeuten heeft 60% de opleiding ergotherapie in Amsterdam gevolgd, 31% in Heerlen en 8% in Rotterdam. Circa 2% heeft de opleiding ergotherapie in het buitenland voltooid.

#### **Lidmaatschap NVE**

Op 1 januari 2004 is circa driekwart (76%) van de werkzame ergotherapeuten lid van de NVE.

### **4. INSTELLINGEN/PRAKTIJKEN**

Op 1 januari 2004 werken de 2.840 ergotherapeuten in 988 instellingen/praktijken. Zo'n 15% van hen heeft twee of meer werkplekken. Het totaal aantal werkplekken binnen de ergotherapie in Nederland bedraagt naar schatting 3.290 (in 2002: 2.730).

Tabel 4 toont de relatieve verdeling van het aantal volledig bezette arbeidsplaatsen (FTE) van ergotherapeuten per instelling/praktijk naar werkveld. Verpleeg- en verzorgingshuizen hebben in 2004 (net als in voorgaande jaren) het grootste aandeel FTE (29%). Dagverblijven en activiteitencentra nemen het kleinste deel voor hun rekening: 1%.

Tabel 4: Relatieve verdeling van het aantal volledig bezette arbeidsplaatsen naar werkveld, op 1 januari

|                                       | 2000   | 2002   | 2004   |
|---------------------------------------|--------|--------|--------|
| <b>Intramuraal</b>                    |        |        |        |
| verpleeghuis/verzorgingshuis          | 29,9%  | 30,5%  | 28,8%  |
| revalidatiecentrum                    | 27,0%  | 22,5%  | 23,0%  |
| ziekenhuis <sup>1</sup>               | 13,9%  | 14,4%  | 14,5%  |
| psychiatrische instelling             | 4,4%   | 3,4%   | 3,5%   |
| inst. verstand. gehandicapten         | 2,1%   | 2,2%   | 2,6%   |
| <b>Extramuraal</b>                    |        |        |        |
| vrijgevestigd                         | 2,0%   | 3,0%   | 3,7%   |
| dagverblijf/activiteitencentrum       | 1,1%   | 0,9%   | 0,7%   |
| overig (thuiszorg, WVG, GGD, ZVN etc) | 10,5%  | 10,8%  | 12,0%  |
| <b>Onderwijs</b>                      |        |        |        |
| scholen (bijzonder onderwijs)         | 2,3%   | 2,6%   | 2,5%   |
| docent opleiding                      | 1,9%   | 1,9%   | 1,8%   |
| <b>Overig</b>                         | 5,0%   | 7,7%   | 6,8%   |
| <b>Totaal</b>                         | 100,0% | 100,0% | 100,0% |

<sup>1</sup> Inclusief psychiatrische afdeling in algemene en academische ziekenhuizen.

Als vervolgens wordt gekeken naar het gemiddeld aantal ergotherapeuten per instelling naar werkveld, dan blijkt dat deze in onderwijsinstellingen (docent opleiding) en revalidatiecentra verreweg het grootst is en in zelfstandig gevestigde praktijken het kleinst (tabel 5). Het gemiddeld aantal ergotherapeuten per instelling/praktijk bedraagt 2,7.

Tabel 5: Gemiddeld aantal ergotherapeuten per instelling/  
praktijk naar werkveld, per 1 januari 2004<sup>1</sup>

| <b>Intramuraal</b>                      |      |
|---|------|
| verpleeghuis-/verzorgingshuis           | 2,4  |
| -revalidatiecentrum                     | 10,4 |
| -ziekenhuis <sup>2</sup>                | 3,8  |
| -psychiatrische instelling              | 2,1  |
| -instelling verstandelijk gehandicapten | 1,5  |
| <b>Extramuraal</b>                      |      |
| -vrijgevestigd                          | 1,2  |
| -dagverblijf/activiteitencentrum        | 1,3  |
| -overig (thuiszorg, WVG, GGD, ZVN etc.) | 2,3  |
| <b>Onderwijs</b>                        |      |
| -scholen (bijzonder onderwijs)          | 1,9  |
| -docent opleiding                       | 11,0 |
| <b>Overig</b>                           |      |
|   | 1,9  |
| <b>Totaal</b>                           |      |
|   | 2,7  |

<sup>1</sup> Een ergotherapeut kan in verschillende werkvelden werkzaam zijn. Bij het berekenen van het gemiddeld aantal ergotherapeuten per instelling naar werkveld telt de ergotherapeut voor alle betreffende werkvelden mee.

<sup>2</sup> Inclusief psychiatrische afdeling in algemene en academische ziekenhuizen.

## 5. SPREIDING EN DICHTHEID

Op 1 januari 2004 bedraagt het gemiddelde aantal inwoners per FTE ergotherapeut 7.648 (tabel 6). Vergeleken met 2002 is het gemiddeld aantal inwoners per FTE ergotherapeut met 979 gedaald. De regionale verschillen in de ergotherapeutendichtheid bestaan nog steeds. Deze loopt uiteen van 5.767 inwoners per FTE ergotherapeut in Noord-Holland tot 13.846 inwoners per FTE ergotherapeut in Flevoland.



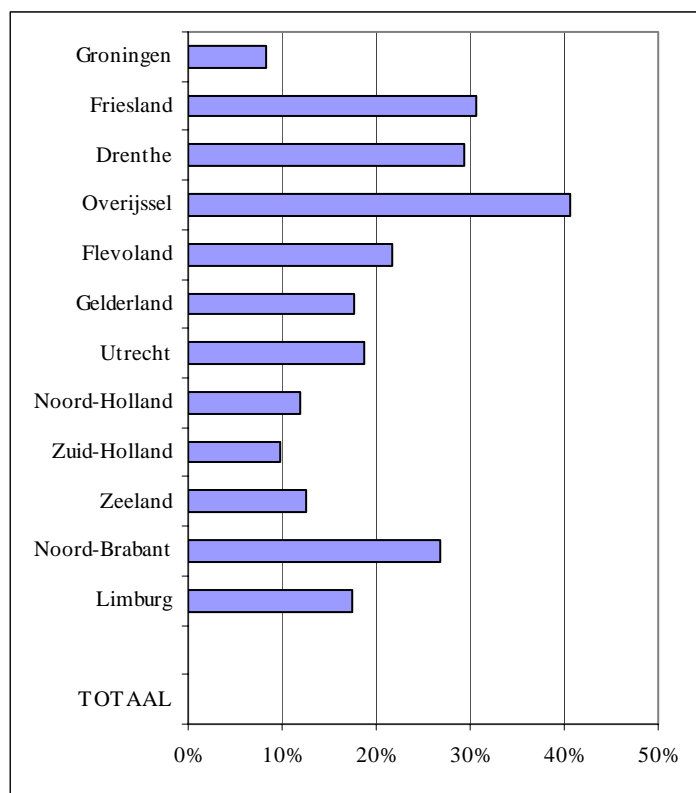
Tabel 6: Aantal ergotherapeuten, FTE en gemiddeld aantal inwoners per FTE naar provincie, per 1 januari 2004<sup>1</sup>

|               | Aantal<br>ergotherapeuten | FTE            | Inwoners<br>per FTE |
|---------------|---------------------------|----------------|---------------------|
| Groningen     | 106                       | 83,5           | 6.877               |
| Friesland     | 87                        | 69,1           | 9.295               |
| Drenthe       | 55                        | 39,9           | 12.101              |
| Overijssel    | 223                       | 167,1          | 6.616               |
| Flevoland     | 39                        | 26,7           | 13.486              |
| Gelderland    | 327                       | 233,6          | 8.422               |
| Utrecht       | 238                       | 166,7          | 6.970               |
| Noord-Holland | 608                       | 448,4          | 5.767               |
| Zuid-Holland  | 504                       | 384,9          | 8.968               |
| Zeeland       | 49                        | 35,5           | 10.683              |
| Noord-Brabant | 400                       | 291,1          | 8.269               |
| Limburg       | 236                       | 179,0          | 6.362               |
| <b>TOTAAL</b> | <b>2.872</b>              | <b>2.125,3</b> | <b>7.648</b>        |

<sup>1</sup> Per provincie wordt het aantal ergotherapeuten vermeld dat daar werkzaam is. Indien een ergotherapeut in meer dan één provincie werkt, dan telt hij of zij voor alle betreffende provincies mee. Daarom is het totaal in de tabel groter dan het totaal aantal werkzame ergotherapeuten per 1 januari 2004 (2.840).

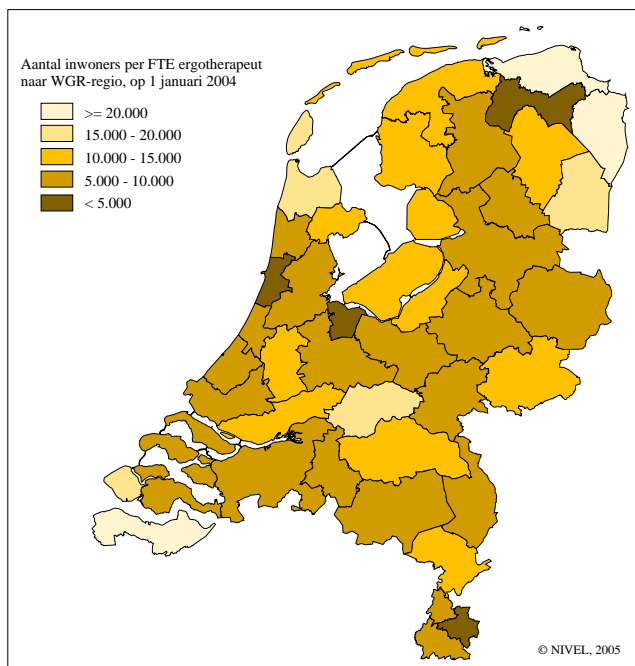
In de afgelopen twee jaar is het aantal ergotherapeuten met name toegenomen in de provincie Overijssel (32%). De kleinste groei deed zich voor in Drenthe. De groei bedroeg daar 2% (zie figuur 3).

Figuur 3: Procentuele groei van het aantal werkzame ergotherapeuten per provincie (2002-2004)



De regionale spreiding van ergotherapeuten is, gezien de werkvelden waarin ergotherapeuten werkzaam zijn, sterk afhankelijk van de locatie van (grote) intramurale instellingen. Dit zien we deels vertaald in figuur 4, waarin de ergotherapeutendichtheid op WGR-niveau in beeld is gebracht.

Figuur 4: Aantal inwoners per FTE ergotherapeut naar WGR-regio<sup>1</sup>, op 1 januari 2004



<sup>1</sup> WGR-regio's zijn samenwerkingsgebieden volgens de Wet Gemeenschappelijke Regelingen.

Bovenstaande figuur toont de verdeling van de ergotherapeutendichtheid over Nederland naar WGR-regio op 1 januari 2004. Deze blijkt niet gelijkmatig verdeeld. Zo zijn er ten opzichte van de omvang van de bevolking relatief veel ergotherapeuten werkzaam in centraal en westelijk Groningen en het zuidoosten van de provincie Limburg. Dat geldt eveneens voor het Gooi en de Vechtstreek én West-Kennemerland. In het noorden en oosten van de provincie Groningen, de kop van Noord-Holland, Rivierenland en Zeeuws-Vlaanderen is de ergotherapeutendichtheid het laagst.

## 6. WENSEN EN TOEKOMST

### **Werkveld**

Als aan alle werkzame ergotherapeuten de vraag wordt voorgelegd of men wellicht in een ander type instelling/praktijk zou willen werken, dan blijkt dat 72% geen verandering wenst.

### **Aantal FTE en uren per week**

Circa 72% van de ergotherapeuten wil geen verandering in het aantal FTE dat zij werken. Daarentegen wil 13% meer en 15% minder FTE gaan werken. De ergotherapeuten die een uitbreiding van hun aanstelling wensen, werken momenteel gemiddeld 0,58 FTE per week. Het liefst zouden zij gemiddeld 0,77 FTE gaan werken. Degenen die juist een kortere werkweek wensen, werken nu 0,78 FTE werken. Zij zouden echter gemiddeld 0,66 FTE per week willen werken. De reden om minder FTE te werken, hangt vooral samen met privé-omstandigheden; 79% noemt dit als belangrijkste reden. Van degenen die meer willen werken, geeft 39% te kennen dat daar financiële redenen aan ten grondslag liggen. Het grootste deel (51%) wil vanwege 'werkomstandigheden' (uitbreiding, continuïteit, in belang van patiënt) meer gaan werken.

Als aan alle ergotherapeuten wordt gevraagd tot welke leeftijd men - rekening houdend met hun financiële mogelijkheden - zou willen werken als ergotherapeut, blijkt dat 9% het liefst voor hun 50<sup>e</sup> jaar zou willen stoppen en de helft tussen hun 50<sup>e</sup> en 60<sup>e</sup> jaar.

## 7. PAS AFGESTUDEERDE ERGOTHERAPEUTEN

### Instroom en uitstroom van de opleiding

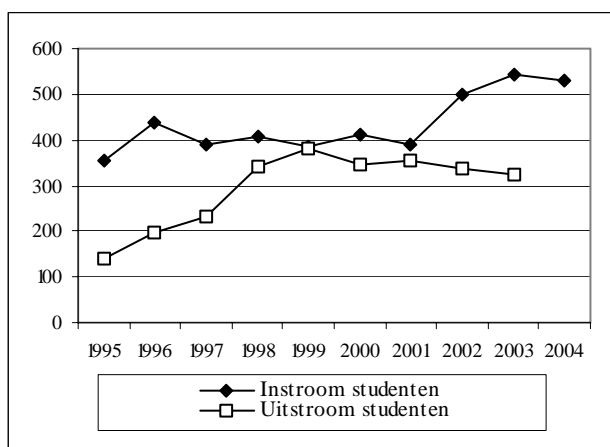
Figuur 5 toont de instroom en uitstroom van de opleiding Ergotherapie. Te zien valt dat de instroom lange tijd (1995-2001) rond de 400 schommelt. Na 2001 neemt de instroom toe tot ongeveer 530.

Wat de uitstroom betreft, zien we tussen 1995 en 1999 een stijgende lijn. Na 1999 is er echter sprake van een afname.

In 2003 bedroeg de uitstroom 324.

Van alle in 2002 of 2003 afgestudeerde ergotherapeuten heeft 38% de opleiding in Amsterdam gevolgd.

Figuur 5: In- en uitstroom van de opleiding ergotherapie, (1995-2004)



Bron: HBO-Raad.

### Werkzaamheden

Naar schatting is 51% van de circa 660 in 2002 of 2003 afgestudeerde ergotherapeuten op 1 januari 2004 werkzaam. Zij werken voornamelijk in verpleeg- of verzorgingshuizen (38%) en revalidatiecentra (20%). Uit tabel 7 blijkt verder dat deze groep vergeleken met *alle* werkzame

ergotherapeuten relatief vaker in verpleeg- en verzorgingshuizen werkzaam is en juist minder vaak in een eigen praktijk.

Tabel 7: Relatieve verdeling van het aantal werkzame ergotherapeuten naar 'hoofdwerkveld'<sup>1</sup>, per 1 januari 2004

|   | Afgestudeerd in<br>2002 of 2003 | Alle werkzame<br>ergotherapeuten |
|---|---------------------------------|----------------------------------|
| <b>Intramuraal</b>                        |                                 |                                  |
| verpleeg-/verzorgingshuis                 | 38,3                            | 30,5                             |
| revalidatiecentrum                        | 20,4                            | 21,5                             |
| ziekenhuis <sup>2</sup>                   | 13,8                            | 14,0                             |
| psychiatrische instelling                 | 3,3                             | 3,6                              |
| instelling verstandelijk<br>gehandicapten | 4,6                             | 2,8                              |
| <b>Extramuraal</b>                        |                                 |                                  |
| vrijgevestigd                             | 1,7                             | 3,7                              |
| dagverblijf/activiteitencentrum           | 0,8                             | 1,0                              |
| overig (thuiszorg, WVG, GGD,<br>ZVN etc.) | 9,2                             | 11,0                             |
| <b>Onderwijs</b>                          |                                 |                                  |
| scholen (bijzonder onderwijs)             | 0,8                             | 2,6                              |
| docent opleiding                          | 0,8                             | 2,0                              |
| <b>Overig</b>                             | 6,3                             | 7,4                              |
| <b>TOTAAL</b>                             | 100,0                           | 100,0                            |

<sup>1</sup> 'Hoofdwerkveld' is het werkveld waar men het meeste aantal uren per week werkzaam is.

<sup>2</sup> Inclusief psychiatrische afdeling in algemene en academische ziekenhuizen.

### Werkzoekenden

Zo'n 40% van de ergotherapeuten die in 2002 of 2003 hun diploma hebben behaald maar op 1 januari 2004 niet als ergotherapeut werkzaam zijn, is actief op zoek naar werk als ergotherapeut. Van hen wenst 33% een parttime baan, terwijl 29% geen voorkeur heeft. Wat het werkveld betreft,

blijkt 63% in een verpleeg- of verzorgingshuis en 17% in een revalidatiecentrum te willen gaan werken.

### **Niet werkzaam binnen ergotherapie**

Van de in 2002 of 2003 afgestudeerde ergotherapeuten die op 1 januari 2004 niet werkzaam zijn als ergotherapeut, geeft 37% te kennen dat het volgen van een andere opleiding de reden is dat zij niet actief op zoek zijn naar een baan binnen de ergotherapie. Een eveneens groot deel (34%) is inmiddels in het buitenland werkzaam en is daarom niet actief op zoek. Circa 10% is werkzaam in een ander beroep binnen of buiten de zorgsector.

## 8. SAMENVATTING

- Op 1 januari 2004 zijn er naar schatting in Nederland 2.840 ergotherapeuten werkzaam. Zij zijn werkzaam in 988 instellingen/praktijken.
- De beroepsgroep ergotherapeuten bestaat voor 93% uit vrouwen.
- De gemiddelde leeftijd van werkzame ergotherapeuten is 35 jaar, circa 40% is jonger dan 30 jaar.
- Naar schatting zijn 810 ergotherapeuten betrokken bij de extramurale enkelvoudige ergotherapie (kortweg: EEE). Gemiddeld besteden zij hier per week 7,6 uur aan.
- Ruim de helft (52%) van alle ergotherapeuten is werkzaam in verpleeghuizen/verzorgingshuizen of revalidatiecentra. Het aandeel ergotherapeuten dat extramuraal werkzaam is, bedraagt op 1 januari 2004 16%.
- Ergotherapeuten werken gemiddeld 0,75 FTE per week. Mannen (0,90 FTE) hebben gemiddeld een langere werkweek dan vrouwen (0,74 FTE). Circa 82% van de ergotherapeuten werkt parttime.
- De provincie Noord-Holland kent het laagste aantal inwoners per werkzame ergotherapeut (5.767) tegenover een landelijk gemiddelde van 7.648 inwoners per ergotherapeut.
- De instroom in de opleiding ergotherapie is tussen 1997 en 2001 vrij constant te noemen en bedraagt circa 400 per jaar. Na 2001 neemt de instroom toe tot ongeveer 530 in 2004. De uitstroom neemt in de periode 1995-1999 toe van 142 tot 379. Vervolgens is er sprake van een geleidelijke afname. In 2004 bedraagt deze circa 325.
- Van de in 2002 of 2003 afgestudeerde ergotherapeuten is naar schatting 51% op 1 januari 2004 als ergotherapeut werkzaam. Zij werken met name in verpleeg- of verzorgingshuizen (38%) en revalidatiecentra (20%).